



# Jahresrückblick

der Gemeinde Wardenburg  
auf das Jahr

# 2022

# Inhaltsverzeichnis

<b>Teil 1: Allgemeines – Rat und Verwaltung .....</b>	<b>6</b>
Organisationsdiagramm der Gemeinde Wardenburg.....	6
Aufgabenstruktur der Gemeindeverwaltung .....	7
Amt 10 – Hauptamt .....	7
Amt 20 – Kämmerei.....	8
Amt 50 – Sozialamt.....	9
Amt 60 – Bauamt.....	10
Gemeindeorgane (Produkt 1111).....	11
Rat der Gemeinde Wardenburg (Wahlperiode 2021 – 2026).....	11
Sitzungen 2022 des Rates und seiner Ausschüsse – Wahlperiode 2021-2026 (Produkt 1115) ....	12
Bürgermeister und stellvertretende Bürgermeister .....	13
Bezirksvorsteherinnen und Bezirksvorsteher.....	14
<b>Teil 2: Arbeitsbereiche in alphabetischer Reihenfolge.....</b>	<b>16</b>
Abwasserbeseitigung .....	16
Dezentrale Abwasserbeseitigung (Produkt 5371).....	16
Zentrale Abwasserbeseitigung – Das Klärwerk Tungeln (Produkt 5381) .....	16
Gewässerschutzbericht .....	16
Oberflächenentwässerung (Produkt 5383) .....	17
Badestelle Westerholter See (Produkt 4243).....	17
Baubetriebshof (Produkt 5731).....	18
Bauordnung (Produkt 5111).....	21
Bauanträge/Bauvoranfragen und Baumitteilungen.....	21
Anträge zum Fällen von Bäumen .....	21
Bauleitplanung – Räumliche Planung und Entwicklung (Produkt 5111).....	21
Aufstellungen und Änderungen von Bebauungsplänen.....	22
Bücherei/Gemeindebücherei (Produkt 2721).....	25
Bürgerhaus Wardenburg (Produkt 3662).....	26
Bürgerprozess „Wardenburg im Jahr 2050“ (Produkt 5711) .....	27
Bürgerservice (Produkt 1222) .....	28
Haupt- und Nebenwohnungen der einzelnen Ortschaften.....	28
Kfz-Meldungen .....	29
Dorfgemeinschaftshäuser (Produkt 5732) .....	29
Dorfwettbewerb „Unser Dorf soll schöner werden – Unser Dorf hat Zukunft“ (Produkt 2811-2) ...	29
Eine-Welt-Gruppe (Produkt 2811) .....	30

EDV und Telekommunikation (Produkt 1116).....	31
Elektrizitäts- und Gasversorgung (Produkt 5351) .....	31
Fairtrade-Gemeinde (Produkt 2811) .....	31
Finanzwesen (Produkt 1113).....	32
Aufstellung und Ausführung des Haushaltsplanes.....	32
Vollstreckungen.....	32
Zuweisungen allgemein (Produkt 6112).....	32
Umlagen allgemein (Produkt 6113).....	33
Sonstige Finanzwirtschaft – Zinsen und Schulden (Produkt 6121) .....	35
Feuerwehren .....	37
Ortsfeuerwehr Wardenburg (Produkt 1261) .....	37
Ortsfeuerwehr Littel (Produkt 1262).....	37
Ortsfeuerwehr Achternmeer (Produkt 1263) .....	38
Friedhofswesen und Ehrenfriedhöfe (Produkt 5530) .....	38
Gewerbegebiet Am Schlatt .....	39
Gleichstellungsbeauftragte (Produkt 1117) .....	40
Hallenbad (Produkt 4242) .....	41
Innere Verwaltungsangelegenheiten (Produkt 1112).....	42
Auszubildende in der Gemeinde Wardenburg.....	42
Jubilare – Besuche von Ehe- und Altersjubilaren (Produkt 1111).....	42
Jugendarbeit (Produkt 3621).....	43
Jugendtreff im Bürgerhaus.....	43
Bauwagen Hundsmühlen .....	43
Ferienaktionen .....	43
Jugendförderung .....	44
Kulturarbeit (Produkt 2811) .....	45
Kulturveranstaltungen der Gemeinde.....	45
Museen.....	46
Kindertagesstätten in Trägerschaft der Gemeinde .....	47
Kindertagesstätte Achternmeer (Produkt 3653).....	47
Hort Achternmeer (Produkt 3653) .....	48
Kindertagesstätte Littel (Produkt 3654) .....	49
Kindertagesstätte Tungeln (Produkt 3652) .....	49
Kindertagesstätte Wardenburg (Produkt 3651).....	50
Hort Wardenburg (Produkt 3651) .....	51
Kindertagesstätten anderer Träger (Produkt 3655).....	52

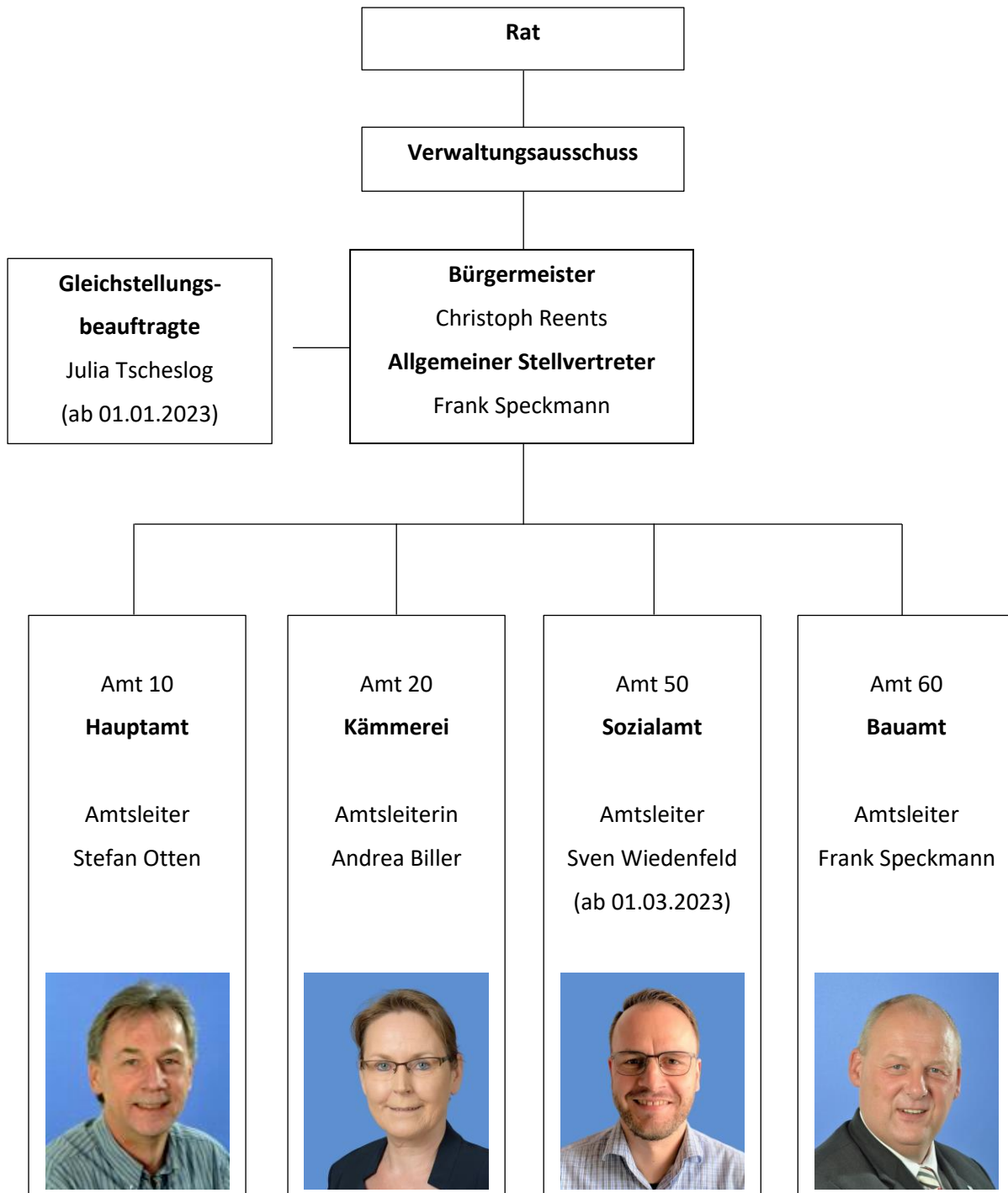
Kindertageseinrichtungen der Ev.-luth. Kirchengemeinde .....	52
Krippe Weidenkörbchen (Hunoldstraße 50) .....	54
Kinderhort Hundsmühlen (Rosenallee 9) .....	55
Übernahme von Kindergartengebühren (Wirtschaftliche Jugendhilfe, Produkt 3611) .....	55
Liegenschaften (Produkt 1114) .....	56
An- und Verkauf von Grundstücken .....	56
Unbebaute gemeindliche Liegenschaften .....	57
Baugebiet Stapelriede .....	57
Natur- und Landschaftspflege (Produkt 5540) .....	57
Allgemeine Natur- und Landschaftspflege .....	57
Parkausweise für schwerbehinderte Menschen (Produkt 5411) .....	58
Partnerschaftspflege .....	59
Präventionsarbeit (Produkt 3511) .....	59
Schulen .....	60
Grundschulen (Produkte 2111-2114) .....	60
IGS Am Everkamp (Produkt 2161) .....	61
Seniorenarbeit (Produkt 3151) .....	62
Seniorenvertretung Wardenburg .....	62
Seniensevicebüro (Produkt 3151.002) .....	62
Sicherheit und Ordnung (Produkt 1221) .....	63
Gaststättengewerbe .....	63
Verkaufsoffene Sonntage .....	63
Fundtiere .....	64
Rattenbekämpfung .....	64
Soziale Leistungen und Einrichtungen .....	65
Grundsicherung für Arbeitssuchende nach dem 2. Sozialgesetzbuch (Produkt 3129) .....	65
Grundversorgung und Hilfen nach dem 12. Sozialgesetzbuch (Produkt 3119) .....	65
Wunschbaum-Aktion .....	66
Leistungen nach dem Asylbewerberleistungsgesetz (Produkt 3131) .....	67
Wohngeld (Produkt 3461) .....	67
Soziale Einrichtungen für Wohnungslose und Asylbewerber (Produkt 3152) .....	68
Gemeindesozialarbeit .....	68
Sonstige Soziale Einrichtungen (Produkt 3156) .....	68
Sonstige soziale Hilfen und Leistungen (Produkt 3511) .....	69
Spielplätze (Produkt 3661) .....	70
Sportförderung (Produkt 4211) .....	72

Sportstätten (Produkt 4241) .....	72
Standesamt/Personenstandswesen (Produkt 1223).....	73
Steuern (Produkt 6111) .....	74
Gewerbesteuer .....	74
Gewerbebetriebe in der Gemeinde Wardenburg .....	74
An-, Ab- und Ummeldungen von Gewerbebetrieben .....	76
Vergnügungssteuer .....	76
Straßen und Verkehr .....	77
Gemeindestraßen, -wege und -plätze (Produkt 5411).....	77
Kreis- und Landstraßen (Produkt 5421) .....	77
Straßenreinigung (Produkt 5451).....	78
Straßenbeleuchtung (Produkt 5452).....	78
Öffentlicher Personennahverkehr (ÖPNV, Produkt 5471) .....	78
Tourismus (Produkt 5751).....	79
Umweltschutzmaßnahmen (Produkt 5611).....	80
Wertstoffhof.....	80
Tilly-See - Überwachung und Sicherung.....	80
Volkshochschule Hatten/Wardenburg (Produkt 2731).....	80
Vorkaufsrecht bei Grundstücksverkäufen (Produkt 5411).....	81
Wahlen (Produkt 1211) .....	82
Wirtschaftsförderung (Produkt 5711).....	83
Impressum/Kontakt.....	83

# Teil 1: Allgemeines – Rat und Verwaltung

---

## Organisationsdiagramm der Gemeinde Wardenburg



# Aufgabenstruktur der Gemeindeverwaltung

## Amt 10 – Hauptamt

### Aufgaben des Hauptamtes:

- **Bürgerservice**
  - Meldewesen
  - Pässe und Ausweise
  - Abgaben und Steuern
  - Müllabfuhr
  - Fäkalschlamm
  - Fischereischeine
  - Kfz-Meldungen
  - EU-Führerscheine
  - Wahlen
  
- **Bildung**
  - Schulangelegenheiten
  - Volkshochschule
  - Bücherei
  
- **Sport**
  - Sport- und Vereinsangelegenheiten
  - Hallenbad und Badesee
  
- **Interne Angelegenheiten**
  - Kommunalverfassungsrecht
  - Personalangelegenheiten
  - Gebäudereinigung
  - EDV
  - Schreibdienst

## Amt 20 – Kämmerei

### Aufgaben der Kämmerei:

- **Gemeindefinanzen**
  - Haushaltswirtschaft
  - (Anlagen-)Buchhaltung
  - Kassenverwaltung/Kassengeschäfte
  - Mahn- und Vollstreckungsverfahren
  
- **Kulturarbeit**
  - Kulturarbeit (Ausstellungen, Kulturprogramm, Zusammenarbeit mit Vereinen im Kulturbereich)
  - Partnerschaftspflege (Partnerschaften mit Tynaarlo/Niederlande und Röbel/Mecklenburg-Vorpommern)
  
- **Standesamt**
  - Geburtseintragungen, Eheschließungen, Sterbefälle beurkunden
  
- **Wirtschaft / Märkte / Gewerbe**
  - Wirtschaftsförderung
  - Gewerbe: An-, Um- und Abmeldungen
  - Gewerbesteuer
  - An- und Verkauf von Gewerbegrundstücken
  
- **Jugendarbeit / Bürgerhaus**
  - Jugendarbeit (Jugendtreff im Bürgerhaus und mobile Jugendarbeit)
  - Ferienangebote (Ferienpass) für Kinder und Jugendliche
  - Jugendförderung (Förderung der Jugendarbeit durch Vereine)
  
- **Liegenschaften**
  - An- und Verkauf von Grundstücken



## Amt 50 – Sozialamt

### Aufgaben des Sozialamtes:

- **Soziales, Familie und Seniorenservicebüro**
  - Leistungsgewährungen Arbeitslosengeld II
  - Leistungsgewährungen Asylbewerberleistungsgesetz
  - Sozialhilfe
  - Grundsicherung für Ältere und Erwerbsunfähige
  - Seniorentreff
  - Seniorenarbeit, Seniorenversammlung
  - Wohngeld
  - Kinderbetreuung (Krippen-, Kindergarten- und Hortplätze in Kinder-tagesstätten)
  - Zusammenarbeit mit der Seniorenvertretung
  - Seniorenservicebüro (Anlauf- und Beratungsstelle für Ältere und Angehörige, Vermittlung Einkaufshilfe, Arztbegleitungen und Alltagsbegleitungen)
  
- **Präventionsarbeit / Spielplätze**
  - Präventionsarbeit
  - Spielplätze/Nachbarschaftsplätze bzw. Mehrgenerationenplätze
  
- **Ordnung**
  - Sicherheit und Ordnung
  - Ordnungswidrigkeiten/Bußgeldverfahren
  - Unterbringung von Flüchtlingen und von Obdachlosen
  - Rattenbekämpfung
  - Fundtiere
  - Brandschutz/Feuerwehr
  - Vorübergehender Gaststättenbetrieb (Anzeigen nach dem NGastG)
  - Festsetzung verkaufsoffener Sonntage und Märkte
  - Ordnungswidrigkeiten, Bußgeldverfahren
  - Friedhofswesen
  
- **Rathausbewirtschaftung**

## Amt 60 – Bauamt

### Aufgaben des Bauamtes:

#### Bauen und Umwelt

- **Bauleitplanung**, also
  - Aufstellung, Änderung und Aufhebung von Bebauungsplänen für Gewerbe, Wohnen und Mischnutzungen
  - Aufstellung und Änderung von Abgrenzungs- und Außenbereichssatzungen
  - Aufstellung und Änderung des Flächennutzungsplanes
  - Abschluss von städtebaulichen Verträgen
- **Bauordnungsrecht**, also
  - gemeindliche Stellungnahme zu Bauvoranfragen und Bauanträgen
  - Beratung in Bausachen
  - Vorkaufsrechtsverzichtserklärungen
- **Oberflächenentwässerung**, also
  - Regenwasserkanalisation betreiben, unterhalten und erneuern
  - Stellungnahmen zu Entwässerungsanträgen
- **Abwasserbeseitigung**, also
  - Betrieb und Unterhaltung des Klärwerkes und des Kanalnetzes
  - Betreuung der Kleinstpumpwerke im Druckrohrnetz
  - Planung und Umsetzung der Weiterentwicklung des Abwasserbeseitigung
- **Gemeindeentwicklung** über
  - Fortentwicklung des Flächennutzungsplanes
  - Fachplanungen für Biogas
  - Fachplanungen für Tierhaltungsanlagen
  - Fachplanungen für Windenergie
- **Straßen und Plätze**, also
  - Unterhaltung, Reparatur und Erneuerung des gesamten gemeindlichen Wegenetzes inklusive 45 Brücken
  - Unterhaltung, Betrieb und Ausbau der gemeindlichen Straßenbeleuchtung mit mehr als 2400 Lichtpunkten
- **Kontrolle der Spielplätze**, also
  - Prüfung, Reparatur der Spielplätze und des Umfeldes
- **Landschaftsschutz**, also
  - Planungen wie Landschaftsplan
  - Betreuung der gemeindlichen Ausgleichs- und Ersatzflächen
- **Öffentlicher Personennahverkehr**, also
  - Planung und Betrieb der Bushaltestellen
  - Förderung des Ausbaus des ÖPNV-Netzes
- **Energieeffizienz**, also
  - Erstellung von Energieberichten für gemeindliche Liegenschaften, Vorschläge für Maßnahmen zur Verbesserung erarbeiten

## Gemeindeorgane (Produkt 1111)

### Rat der Gemeinde Wardenburg (Wahlperiode 2021 – 2026)



#### **1. Reihe sitzend von links:**

Armin Köpke, Werner Wulf, Eckhardt Hildebrandt, stv. Bürgermeister Hajo Suhr, Bürgermeister Christoph Reents, Ratsvorsitzender Roland Mehrens, stv. Ratsvorsitzender Ralf Dierks, Heino Bütow, Holger Lebèus. Es fehlt der stv. Bürgermeister Peter Kose.

#### **2. Reihe von links:**

Frank Freese, Kora Heißenberg, Janika Kerber, Ada Heptner, Andrea Glunde, Simone Malz, Hilke Kenkel-Schwartz, Maïke Tramann, Anne-Susan Tinius-Alles, Gertraud Specht.

#### **hintere Reihe von links:**

Malte Schröder, Gerd Martens, Tom Fischbeck, Jörg Brandes, Christian Martens, Andreas Klarmann, Ronald Holtz, Dr. Stefan Depta, Bernhard Althoff, Peter Puschmann, Johannes Hinrichs, Detlef Bollmann.

## Sitzungen 2022 des Rates und seiner Ausschüsse – Wahlperiode 2021-2026 (Produkt 1115)

Gremium	Anzahl
Rat der Gemeinde Wardenburg	5
Verwaltungsausschuss	15
Ausschuss für Finanzen	1
Ausschuss für Bildung	3
Feuerwehrausschuss	1
Ausschuss für Hoch- und Tiefbau	6
Ausschuss für Jugend und Soziales	2
Ausschuss für Wirtschaft und Kultur	2
Sportausschuss	0
Ausschuss für Planung und Entwicklung	5
Ausschuss für Nachhaltigkeit und Energie	1
Summe	<b>35</b>

## Bürgermeister und stellvertretende Bürgermeister

Herr Bürgermeister Reents ist der Dienstherr der Gemeindebediensteten und der gesetzliche Vertreter der Gemeinde. Als Hauptverwaltungsbeamter ist er für die Vorbereitung und Umsetzung der Beschlüsse des Gemeinderates und für die sachgerechte Erledigung der Weisungsaufgaben verantwortlich.

Des Weiteren obliegen ihm die Wahrnehmung repräsentativer Aufgaben, d. h. die Vertretung der Gemeinde bei Veranstaltungen, Festivitäten, Festakten, Besuchen in Partnerstädten etc.

Bei diesen Aufgaben wird Herr Bürgermeister Christoph Reents von seinen stellvertretenden Bürgermeistern, Herr Hajo Suhr und Herr Peter Kose, unterstützt, die ebenfalls an zahlreichen Veranstaltungen teilnehmen.



*Hajo Suhr, Foto: privat*



*Peter Kose, Foto: privat*

## Bezirksvorsteherinnen und Bezirksvorsteher

In der Gemeinde Wardenburg gibt es 24 Bezirksvorsteherinnen und Bezirksvorsteher, die im Wesentlichen Bindeglieder zwischen der Gemeinde Wardenburg darstellen und den einzelnen Ortschaften als direkte Ansprechpartner vor Ort fungieren. Zu ihren Aufgaben gehören u. a. der Besuch von Ehe- und Altersjubilaren, um die Glückwünsche der Gemeinde zu überbringen. Zu personellen Veränderungen kam es 2021 in den Ortschaften Charlottendorf Ost, Oberlethe II, Südmoslesfehn, Wardenburg I und Wardenburg II-Ost. Die aktuellen Bezirksvorsteherinnen und -vorsteher sind in der untenstehenden Liste aufgeführt.

Ortschaft	Name, Vorname	Anschrift	Telefon
Achternholt	Uwe Oltmann	Zur Währungseiche 8	91 84 91
Achternmeer	Horst Witte	Ammerländer Str. 190	15 95
Astrup	Manfred Künnemann	Westerburger Weg 121 A	14 90
Benthullen Ost	Klaus Peter Schiefbahn	Beentweg 4	13 86
Benthullen West	Egon Fürup	Saarländer Weg 206	62 66
Klein Bümmerstede	Jens Röver	Westerholtsweg 2	04 41/4 36 39
Charlottendorf Ost	Jürgen Haschen	Oldenburger Str. 649	22 15
Charlottendorf West	Ernst Heinje	Garreler Straße 343	5706
Harbern I	Horst Leverenz	Korsorsstraße 385	917490
Harbern II	Hildburg Jeddelloh	Rathjenweg 11	88 39
Höven	Manfred Schierhold	Huntloser Straße 263	56 26
Hundsmühlen I	Elke Dahms	Eichenallee 28	04 41/50 61 50
Hundsmühlen II	Brunke Wilken	Huntewinkel 32	04 41/50 26 19
Littel	Werner Liebl	Peerstall 9	85 15
Oberlethe I + II	Annegret Többens	Poggenpohlweg 40	56 91

Südmoslesfehn	Hermann von der Pütten	Am Kanal 13	04486/22 34
Tungeln	Enno Spark	Oberlether Straße 2a	87 48
Wardenburg I	Sonja Dittmer	Glatzer Weg 18	21 40
Wardenburg II-Ost	Peter Puschmann	Wallweg 6	91 39 661
Wardenburg II-West	Linda Martens	Mühlenweg 50	51 50
Wardenburg III	Rainer Wilmsmann	Nillingweg 7	92 79 90
Westerburg	Waltraut Schmidt	Huntloser Straße 298	61 51
Westerholt	Fred Speckmann	Glumstr. 27	87 10

### **Treffen der Bezirksvorsteherinnen und Bezirksvorsteher**

Das Sommerfest der Bezirksvorsteher fand am 06.07.2022 im Tungeler Krug statt.

Hierbei handelt es sich um eine alljährliche Veranstaltung. Die Veranstaltungsorte sind dabei wechselnd, so dass immer wieder andere Ortsteile berücksichtigt werden können.

Neben den Bezirksvorsteherinnen und Bezirksvorstehern nahmen ebenfalls der Bürgermeister Christoph Reents, die stellvertretenden Bürgermeister, sowie die Amtsleiterinnen und Amtsleiter der Gemeinde Wardenburg teil.

Anlässlich dieser Veranstaltung wurden folgende Bezirksvorsteherinnen und -vorsteher für ihre langjährigen Tätigkeiten geehrt:

- Manfred Künnemann, 40 Jahre
- Egon Fürup, 15 Jahre
- Uwe Oltmann, 10 Jahre
  
- Willy Kayser wurde nach 21 Jahren als Bezirksvorsteher im Bezirk Wardenburg II-West im Rahmen des Sommerfestes verabschiedet (aufgrund seiner Amtsniederlegung zum 31.12.2021)

## Teil 2: Arbeitsbereiche in alphabetischer Reihenfolge

---

### Abwasserbeseitigung

#### Dezentrale Abwasserbeseitigung (Produkt 5371)

Bei der dezentralen Abwasserbeseitigung gibt es noch rd. 460 Kleinkläranlagen, die nach der vorgegebenen DIN hergestellt worden sind. Von diesen Anlagen haben zwischenzeitlich rd. 430 Haushalte einen Wartungsvertrag abgeschlossen. Kleinkläranlagen, die nicht DIN-gerecht hergestellt wurden, müssen weiterhin jährlich abgefahren werden. Dies betrifft derzeit noch ca. 10 Haushalte.

#### Zentrale Abwasserbeseitigung – Das Klärwerk Tungeln (Produkt 5381)

**In der Kläranlage Tungeln wurden im Jahr 2022 folgende Arbeiten/Maßnahmen durchgeführt:**

- ca. 677.000m<sup>3</sup> Abwasser gereinigt
- eine Glasfaserleitung für schnelleres Internet gelegt
- Ablauf vom Sandwäscher zum Zulauf gelegt
- Brückenantriebe der Laufräder generalüberholt

#### Sanierung der Schmutzwasserpumpwerke

Das Klärwerk in Tungeln unterhält 36 gemeindeeigene Pumpwerke, die nach Bedarf saniert werden. In diesem Jahr wurden unter anderem folgende Arbeiten durchgeführt:

- Pumpwerk 61 (Am Ring): Austausch Armaturen und Rohrhalterungen
- Neubau des Pumpwerks 86 (Westerburger Weg/Wendeplatz)

### Gewässerschutzbericht

Nach § 64 Abs. 1 Wasserhaushaltsgesetz (WHG) sind „Benutzer von Gewässern, die an einem Tag mehr als 750 Kubikmeter Abwasser einleiten dürfen“, verpflichtet, eine/n Gewässerschutzbeauftragte/n zu bestellen.

Gewässerschutzbeauftragter der Gemeinde Wardenburg ist Herr Sergej Schmidt.

Zu seinem Aufgabenbereich gehört u. a.:

- die Einhaltung von Vorschriften, Bedingungen und Auflagen im Interesse des Gewässerschutzes zu überwachen,
- festgestellte Mängel dem Benutzer mitzuteilen und Maßnahmen zu ihrer Beseitigung vorzuschlagen,
- auf die Anwendung geeigneter Abwasserbehandlungsverfahren, einschließlich der Verfahren zur ordnungsgemäßen Verwertung oder Beseitigung der bei der Abwasserbehandlung entstehenden Reststoffe, hinzuwirken und



- auf die Entwicklung und Einführung von innerbetrieblichen Verfahren zur Vermeidung oder Verminderung des Abwasseranfalls nach Art und Menge sowie umweltfreundliche Produktionen hinzuwirken.

## **Oberflächenentwässerung (Produkt 5383)**

- Das Regenrückhaltebecken im Moorbäksweg wurde vom restlichen Bewuchs befreit.
  - Zudem wurden defekte Regenwasserdurchlässe durch neue Durchlässe ausgetauscht.
  - Weiterhin wurde an mehreren Stellen der Regenwasserkanal gespült.
- 

## **Badestelle Westerholter See (Produkt 4243)**

Die DLRG-Ortsgruppe Wardenburg verrichtet seit 1988 einen ehrenamtlichen Wachdienst am Badesee in Westerholt. Diese Aufsicht wurde im Jahre 1989 auch vertraglich geregelt.

Für die Ausübung dieses Dienstes stehen der DLRG die notwendigen Räumlichkeiten zur Verfügung. Diese befinden sich in dem Gebäude, in dem auch Toiletten und der Kiosk untergebracht sind. Anwesend ist die DLRG jeweils bei gutem Wetter an den Wochenenden. Grundsätzlich übernehmen bei gutem Wetter die Mitarbeiter/innen des Hallenbades während der Sommerferien die Aufsicht am Badesee. Wenn eine Badeaufsicht vor Ort ist, wird eine rot-gelbe Flagge gehisst.

Die Rettungsteams greifen nicht nur ein, wenn es sich um lebensbedrohende Situationen handelt. Vielmehr gehören zu den wahrgenommenen Aufgaben auch die Erstversorgung kleinerer Wunden sowie die Hilfe bei Kreislaufbeschwerden. Falls erforderlich, wird natürlich ein Rettungswagen hinzugerufen.

Der am Badesee vorhandene Kiosk war im Jahr 2022 nicht verpachtet, da der bisherige Pächter seinen Pachtvertrag gekündigt hat. Für das Jahr 2022 war eine Neuverpachtung aus verschiedenen Gründen nicht möglich. Für das Jahr 2023 wird eine Verpachtung, auch für zukünftige Jahre, angestrebt.

Die Zahl der Nutzerinnen und Nutzer kann nicht ermittelt werden, da keine Gebühren/Eintrittsgelder erhoben werden.

## Baubetriebshof (Produkt 5731)

Das Aufgabengebiet des Baubetriebshofes der Gemeinde Wardenburg ist breit gefächert. Angefangen bei Instandsetzungen und Wartungen an öffentlichen Einrichtungen über Arbeiten an öffentlichen Grünanlagen und Plätzen bis hin zum Winterdienst erledigen die Mitarbeiter alle anfallenden Tätigkeiten zeitnah und zuverlässig.

### Die Arbeiten des Baubetriebshofes umfassen folgende Bereiche:

- Unterhaltung der Straßenbeleuchtung/Behebung von Störungen
- Unterhaltung und Pflege der Gemeindestraßen und -plätze
- Pflege der öffentlichen Grünflächen und Parkanlagen sowie Baumpflege
- Die teilweise Unterhaltung der öffentlichen Gebäude- und Einrichtungen sowie Außenanlagen
- Pflege und Wartung der Spiel- und Bolzplätze
- Ausführen des Winterdienstes (Schneeräum- und Streudienst) – 24 Einsätze in 2021
- Unterstützung bei Veranstaltungen (z.B. Absperrungen etc.)

### Folgende weitere Ereignisse erhielten darüber hinaus besondere Aufmerksamkeit:

- Ab dem 01.07. 2022 hat die neue Arbeitsgruppe Baumpflege ihre Arbeit aufgenommen. Die drei Kollegen kamen bisher bei der Totholzbeseitigung, der Erstellung von Lichtraumprofilen, dem Rückschnitt sowie bei der Jungbaumpflege u.v.m. zum Einsatz. Darüber hinaus werden sie im Einbau von Kronensicherungen geschult. Die Anfänge sind sehr vielversprechend und es zeichnet sich bereits jetzt ab, dass es mit dem Team zu erheblichen Einsparungen der Gemeinde kommt.
- Verstärktes Augenmerk wurde im vergangenen Jahr seitens der Straßenwärter auf die Brücken gelegt. Hier wurden einige gereinigt und überarbeitet.
- Bei der Beetpflege konnte der Baubetriebshof im vergangenen Jahr viele Aufträge abarbeiten. Das lag zum einen an personellen Umstrukturierungen und zum anderen natürlich an dem extrem trockenen Sommer.
- Bei der Sportplatzpflege kamen im Laufe des Jahres Mähroboter zum Einsatz. Infolge der Umstellung wurde auch das Dünge- und Pflegekonzept der Spielflächen überarbeitet; auch in diesem Bereich gibt es deutliche Fortschritte zu verzeichnen.
- An der Diedrich Dannemann Straße wurden die abgängigen Birken zum Teil gefällt. Als Ersatz wurden Krimlinden an der Straße gepflanzt. In den Grünstreifen wurde Blumenwiese eingesät, in den nächsten Jahren werden weitere Birken gefällt und durch Linden ersetzt.
- Der Wanderweg direkt an der Lethe wurde vom Wassermühlenweg in Richtung Wardenburg komplett neu aufgebaut. Dort entstand der Erlebnispfad des NABU.
- Sowohl die Straßenbeleuchtung als auch die Beleuchtung in den Gebäuden wurde weiterhin auf energiesparende LED-Leuchtmittel umgestellt.
- Es wurde bereits vor längerer Zeit damit begonnen, die Straßennamenschilder zu erneuern. Dies ist im zurückliegenden Jahr weitergeführt worden; ca. 250 Schilder wurden im Rahmen dessen ausgetauscht.
- Das Regenrückhaltebecken an der Hermann-Meyer-Straße wurde in einer größeren Aktion vom gesamten Bewuchs im Uferbereich befreit, um die Funktion weiter gewährleisten zu können.
- Die Beleuchtung des Brückensymbols an der Diedrich Dannemann-Straße wurde ebenfalls durch die Elektriker des Baubetriebshofes installiert.
- Im Kindergarten Achternmeer wurden mehrere Holzhütten aufgestellt. Die dafür notwendigen Pflasterarbeiten und die Installation der Beleuchtung inkl. der Stromversorgung wurden vom Baubetriebshof vorgenommen.

- Holzversteigerung: Am 16. Dezember fand wieder eine Holzversteigerung des Baubetriebshofes statt. In diesem Jahr wurde sie auf dem Gelände der ehemaligen Skateanlage Am Schlatt durchgeführt.

### Übersicht über die Fahrzeuge des gemeindlichen Baubetriebshofes

Nr.	Kennzeichen	Fahrzeuge	Gew. T	Baujahr	Zulassung *)	km- Stand bzw. Std. (h)
1.	OL-W 6014	Unimog 427	12,7	2018	30.07.2018	39.171
2.	OL-W 6065	Unimog U 319	7,49	2020	23.12.2020	20.000
4.	OL-A 4328	Mercedes Atego Containerfahrzeug	7,49	2001	19.12.2001	222.524
5.	OL-W 6005	Ford Transit	5,95	2015	10.02.2015	130.263
6.	OL-W-6011	Renault Master	3,3	2022	17.02.2023	100
7.	OL-W 6003	Ford Transit	3,3	2016	31.08.2016	60.038
8.	OL-W 6018	Dacia Dokker	1,8	2019	23.04.2019	38.371
9.	OL-W 6023	Renault Kangoo Straßenbau	1,8	2020	01.04.2021	19.964
10.	OL-W 627	Fendt 313	7,0	2018	02.11.2018	3500 h
11.	OL-A 2042	Schlepper John Deere (alt/grün)	3,0	2000	07.09.2000	10577 h
12.	OL-W 320	John Deere	2,0	2013	08.07.2013	4.850 h
13.	OL-W 674	John Deere	2,2	2020	08.07.2020	1364 h
13.	OL-W 6016	Renault Master Elektriker	3,3	2017	15.12.2017	38.683
14.	OL-W 6025	Ford Costum Hausmeister Asylbew.	2,8	2015	12.11.2015	119.471
15.	OL-W 6004	Renault Master Hausmeister	3,3	2018	29.03.2018	44.850
16.	OL-W 6034	Renault Master Doka Pflasterer	3,3	2018	09.11.2018	44.290
17.	OL-W6026	Renault Master Spielplätze	3,3	2021	13.01.2022	10.492
<b>Anhänger für Fahrzeuge:</b>						
1.	OL-W 653	Anhänger Unimog	12,0	2016	08.12.2016	
2.	OL-W 6002	Anhänger Unimog	18,0	2014	01.11.2014	
3.	OL-P 4758	Anhänger PKW	2,5	1997	23.05.2002	

4.	OL-A 2271	Anhänger PKW	2,0	1990	14.03.2002	
5.	OL-U 9496	Anhänger (Kipper)	2,0	1992	20.08.1992	
6.	OL-U 6917	Anhänger PKW	1,3	1991	20.03.1991	
7.	OL-A 6446	Anhänger PKW	2,0	2002	19.09.2002	
8.	OL-C 2775	Anhänger PKW	1,3	1992	09.12.1992	
9.	OL-R 1183	Schliesing Holzhacker		2011	18.07.2011	
10.	OL-W 6017	Anhänger PKW	2,0	2017	21.06.2017	
11.	OL-W 319	Mobiler Wassertank		1986	11.06.2013	
12.	OL-W 6030	fahrbare Absperrtafel		2018	01.08.2018	

*\*) Zulassung: Aufgeführt ist das Datum der Zulassung als gemeindliches Fahrzeug*

## Bauordnung (Produkt 5111)

### Bauanträge/Bauvoranfragen und Baumitteilungen

Im Jahr **2022** wurden insgesamt **185** Anträge eingereicht und bearbeitet. Davon lagen insgesamt **117** als Bauanträge gem. §§ 63 und 64 NBauO vor. Des Weiteren gingen **21** Befreiungsanträge ein, **3** im Zusammenhang mit einem Bauantrag und **18** wurden vorab eingereicht, um zunächst eine Zustimmung der Gemeinde und auch des Landkreises Oldenburg abzuklären. Zudem wurden insgesamt **37** Bauvoranfragen gem. § 73 NBauO und **10** Bauanzeigen gem. § 62 NBauO gestellt.

Des Weiteren wurden mehrere formlose, aber ganz konkrete schriftliche Anfragen eingereicht und beantwortet sowie zahlreiche Auskünfte (Publikum, Telefonate, E-Mails) erteilt, wo, wie und was eventuell auf dem einen oder anderen Grundstück gebaut werden kann und darf.

Übersicht der gestellten Bauanträge, Bauvorbescheide, Bauanzeigen sowie Befreiungsanträge im Zeitraum von 2014 bis 2022 finden sich in der folgenden Darstellung:

	Bauanträge/Anträge auf Bauvorbescheid	Baumitteilungen gemäß § 62 NBauO	Anträge auf Befreiung gem. § 66 NBauO (in Zusammenhang mit einem Bauantrag oder nur Befreiungsantrag)
2014	182	36	21
2015	175	38	17
2016	183	15	17
2017	182	14	12
2018	165	15	20
2019	158	19	17
2020	133	27	20
2021	170	20	35
<b>2022</b>	<b>154</b>	<b>10</b>	<b>21</b>

### Anträge zum Fällen von Bäumen

Im Jahr 2022 wurden schriftliche und telefonische Anfragen zu geplanten Baumfällungen oder zum geplanten Rück-/und Formschnitt eingereicht. Da sich viele dieser Anfragen auf die im Bebauungsplan festgesetzten Bäume bezogen, musste in den entsprechenden Fällen das Einvernehmen der Gemeinde erteilt werden. Voraussetzung war, dass jeweils ein Gutachten vorlag, aus dem hervorging, dass der jeweilige Baum krank und somit abgängig war bzw. Gefahr von diesem Baum ausging, oder, dass ein Rück- und Formschnitt zur Erhaltung erforderlich war.

Weitere schriftliche Anfragen bezogen sich auf nicht im Bebauungsplan festgesetzte Bäume und es war deshalb keine Zustimmung von der Gemeinde erforderlich. Generell wurden viele Anfragen gestellt, ob die entsprechenden Bäume im Bebauungsplan festgesetzt sind.

## Bauleitplanung – Räumliche Planung und Entwicklung (Produkt 5111)

Die räumliche Entwicklung der Gemeinde wird hauptsächlich durch die Bauleitplanung gesteuert. Durch die Bauleitplanung hat die Gemeinde die Möglichkeit, dass durch das Grundgesetz garantierte Recht der Planungshoheit in ihrem Gebiet praktisch umzusetzen. Die rechtlichen Rahmenbedingungen hierzu finden sich hauptsächlich im Baugesetzbuch sowie der Baunutzungsverordnung.

Das Baugesetzbuch unterscheidet grundsätzlich zwischen der vorbereitenden Bauleitplanung sowie der verbindlichen Bauleitplanung. Im Rahmen der vorbereitenden Bauleitplanung wird die geplante städtebauliche Entwicklung im Flächennutzungsplan dargestellt. Durch die Aufstellung von Bebauungsplänen oder städtebaulichen Satzungen wird die vorbereitende Bauleitplanung konkretisiert und es lassen sich Baurechte ableiten.

## **Aufstellungen und Änderungen von Bebauungsplänen**

Auch im Jahr 2022 wurden aufgrund von Planungserfordernissen und Anträgen von Grundstückseigentümern wieder zahlreiche Bauleitplanverfahren eingeleitet, fortgeführt und abgeschlossen. Nachstehend werden einige Planungen erläutert. Ausführliche Informationen (z. B. entsprechende Beschlussvorlagen sowie weitere Unterlagen zu den Planungen) können über die teilweise beigefügten Verlinkungen im Ratsinformationssystem der Gemeinde Wardenburg eingesehen werden.

### **Vorhabenbezogener Bebauungsplan Nr. 12 „Sondergebiet Astruper Sand - Landtechnisches Lohnunternehmen“ / 51. Änderung des Flächennutzungsplanes**

Mit der Aufstellung des vorhabenbezogenen Bebauungsplanes Nr. 12 sollen die planungsrechtlichen Voraussetzungen zur Umsiedelung des landtechnischen Lohnunternehmens Pape von Achternholt nach Astrup geschaffen werden. Auf Grund eines formalen Fehlers musste nach dem Satzungsbeschluss erneut in das Verfahren eingestiegen und Öffentlichkeit sowie Behörden und Träger sonstiger öffentlicher Belange am Verfahren beteiligt werden. Nunmehr konnten im März 2022 der Satzungs- sowie Feststellungsbeschluss für dieses Bauleitplanverfahren gefasst werden.

[Vorgang VL-7-2022 1. Ergänzung - SD.NET RIM 4 \(wardenburg.de\)](#)

### **Vorhabenbezogener Bebauungsplan Nr. 13 „aktiv & irma Markt, Friedrichstraße“**

Der aktiv & irma Markt an der Friedrichstraße in Wardenburg strebt eine Erweiterung des bestehenden Verbrauchermarktes am vorhandenen Standort an. Zur Schaffung der planungsrechtlichen Voraussetzungen wurde das Bauleitplanverfahren zu Aufstellung des vorhabenbezogenen Bebauungsplanes Nr. 13 durchgeführt. Für dieses Verfahren konnte im Juni 2022 der Satzungsbeschluss gefasst werden.

[Vorgang VL-38-2022 - SD.NET RIM 4 \(wardenburg.de\)](#)

### **Bebauungsplan Nr. 13A – 3. Änderung für einen Bereich nördlich der Litteler Straße**

Im Bereich nördlich der Litteler Straße ist auf einem Teilstück im vorhandenen Bebauungsplan ein Mischgebiet ausgewiesen. Aus diesem Grund sind neben der wohnbaulichen Nutzung auch gewerbliche Nutzungen erforderlich. Da sich die städtebauliche Situation im Bereich der Litteler Straße zwischenzeitlich vorwiegend wohnbaulich entwickelt hat, wurde im November 2022 der Aufstellungsbeschluss zur 3. Änderung des Bebauungsplanes Nr. 13A gefasst. Ziel ist die Änderung des Mischgebietes in ein allgemeines Wohngebiet.

[Vorgang VL-108-2022 - SD.NET RIM 4 \(wardenburg.de\)](#)

### **Bebauungsplan Nr. 15A – 7. Änderung für den Bereich südlich der Litteler Straße 13**

Auch im Bereich südlich der Litteler Straße ist auf einem Teilstück ein Mischgebiet im vorhandenen Bebauungsplan ausgewiesen. Ein Grundstückseigentümer strebt für sein bislang gewerblich genutztes Grundstück nunmehr eine wohnbauliche Entwicklung an. Auf Grund der bisherigen Festsetzungen ist dies nicht ohne Änderung des Bebauungsplanes möglich, da die wohnbauliche Nutzung in diesem Bereich mittlerweile vollständig ausgeschöpft ist. Das Bauleitplanverfahren wurde auf Antrag des Grundstückseigentümers eingeleitet. Hierfür wurde im November 2022 die öffentliche Auslegung und Beteiligung der Behörden und sonstigen Träger öffentlicher Belange beschlossen.

[Vorgang VL-109-2022 - SD.NET RIM 4 \(wardenburg.de\)](#)

#### **Bebauungsplan Nr. 21 – 9. Änderung „Astruper Straße / Moorbäksweg“**

Mit dem beantragten Bauleitplanverfahren sollen auf dem vorhandenen Betriebsgrundstück ein Neubau sowie die Nutzung von Gewerbegebäuden mit entsprechenden Außenanlagen ermöglicht werden. Hierfür wurden im November 2022 die öffentliche Auslegung und die Beteiligung der Behörden und sonstigen Träger öffentlicher Belange beschlossen.

[Vorgang VL-110-2022 - SD.NET RIM 4 \(wardenburg.de\)](#)

#### **Bebauungsplan Nr. 31 - 9. Änderung „Gewerbegebiet Hundsmühlen“ nördlich der Diedrich-Dannemann-Straße**

Dieses Bauleitplanverfahren wurde eingestellt, da sich die Ziele mit dem Bauleitplanverfahren zur 10. Änderung des Bebauungsplanes Nr. 31 überschneiden.

[Vorgang VL-74-2022 - SD.NET RIM 4 \(wardenburg.de\)](#)

#### **Bebauungsplan Nr. 31 – 10. Änderung „Gewerbegebiet Hundsmühlen“**

Mit diesem Bauleitplanverfahren soll die bislang generelle Zulässigkeit von betriebsbezogenem Wohnen in eine ausnahmsweise Zulässigkeit geändert werden.

[Vorgang VL-73-2022 - SD.NET RIM 4 \(wardenburg.de\)](#)

#### **Bebauungsplan Nr. 41 – 7. Änderung „Bereich Ammerländer Straße / Korsorsstraße“**

Für einen Teilbereich des Bebauungsplanes Nr. 41, 4. Änderung wurde ein Aufstellungsbeschluss zur 7. Änderung des Bebauungsplanes gefasst. Ziel ist es, im derzeitigen Dorfgebiet ein allgemeines Wohngebiet mit einem angemessenen Flächenanteil für den sozialen Wohnungsbau sowie einem angemessenen Anteil Mischgebiet auszuweisen.

[Vorgang VL-21-2022 - SD.NET RIM 4 \(wardenburg.de\)](#)

#### **Bebauungsplan Nr. 66 – 5. Änderung „Oldenburger Straße / Litteler Straße / Raiffeisenstraße / Lerchenweg / Kuckucksweg / Elsternweg, Wardenburg“ für den Bereich des Wardenburger Hofes**

Um die städtebaulichen Voraussetzungen zur Hotelerweiterung zu schaffen und den erhaltenswerten Baumbestand zu prüfen, wurde auf Antrag des Vorhabenträgers ein Bauleitplanverfahren zur Änderung des Bebauungsplanes Nr. 66 durchgeführt. Das Verfahren konnte im Jahr 2022 abgeschlossen werden.

[Vorgang VL-35-2022 1. Ergänzung - SD.NET RIM 4 \(wardenburg.de\)](#)

#### **Bebauungsplan Nr. 96 „Westerholt - Dynapac“ sowie 52. Flächennutzungsplanänderung**

Im Ortsteil Westerholt befindet sich an der Kreisstraße 141 (Ammerländer Straße) seit vielen Jahren die Firma Dynapac. Der Standort soll bauleitplanerisch weiterentwickelt werden. So sollen die Voraussetzungen für ein Trainings- und Fortbildungszentrum sowie Lagerflächen und Parkplätze geschaffen werden. Im Jahr 2022 mussten die Planunterlagen wegen einer inhaltlichen Änderung – basierend auf neuen Erkenntnissen im Rahmen einer im Beteiligungsverfahren eingegangenen Stellungnahme - erneut ausgelegt und die Behörden und sonstigen Träger öffentlicher Belange beteiligt werden. Der Satzungs- sowie Feststellungsbeschluss sind nunmehr für die Ratssitzung im Dezember 2022 vorgesehen.

[Vorgang VL-39-2022 - SD.NET RIM 4 \(wardenburg.de\)](#) [Vorgang VL-72-2022 - SD.NET RIM 4 \(wardenburg.de\)](#)

#### **Bebauungsplan Nr. 98 „Huntestraße 34 – Staab“**

Auf Grund des Bedarfes an Wohnnutzungen soll auf dem bisher gewerblich genutzten Grundstück an der Huntestraße künftig eine Wohnbebauung möglich sein. Hierfür wurden gegen Jahresende die Öffentlichkeit sowie Behörden und sonstigen Träger öffentlicher Belange beteiligt.

[Vorgang VL-69-2022 - SD.NET RIM 4 \(wardenburg.de\)](#)

### **Bebauungsplan Nr. 99 „Südwestlich Am Schlatt“**

Ziel des Bauleitplanverfahrens ist die Ausweisung weiterer gewerblicher Baufläche in der Verlängerung der Straße Am Schlatt. Für dieses Verfahren konnten in diesem Jahr der Satzungs- sowie der Feststellungsbeschluss gefasst werden.

[Vorgang VL-116-2021 1. Ergänzung - SD.NET RIM 4 \(ratsinfomanagement.net\)](#)

### **Bebauungsplan Nr. 102 „Verlängerung Emsstraße“ und 56. Flächennutzungsplanänderung**

Um die anhaltende Nachfrage nach Gewerbegrundstücken auch zukünftig decken zu können, beabsichtigt die Gemeindeverwaltung die Ausweisung weiterer Gewerbeflächen angrenzend an den Bebauungsplan Nr. 99 (Südwestlich Am Schlatt). Für dieses Verfahren wurde 2022 die frühzeitige Beteiligung der Öffentlichkeit, Behörden und sonstigen Träger öffentlicher Belange durchgeführt.

[Vorgang VL-71-2022 1. Ergänzung - SD.NET RIM 4 \(wardenburg.de\)](#)

### **Bebauungsplan Nr. 103 „Solarpark Wardenburg“ und 59. Flächennutzungsplanänderung**

Um den Energiebedarf künftig vermehrt durch erneuerbare Energien decken zu können, hat die Wattmanufactur GmbH & Co. KG einen Antrag auf Ausweisung von Sondergebietsflächen für Photovoltaik gestellt. Konkret sollen damit die Voraussetzungen geschaffen werden, auf einer Fläche von rund 50 ha in sechs Teilbereichen entlang der Autobahn 29 Freiflächen-Photovoltaikanlagen zu errichten. Hierfür wurden im Jahr 2022 sowohl der Aufstellungsbeschluss gefasst, als auch die frühzeitige Beteiligung durchgeführt.

[Vorgang VL-37-2022 - SD.NET RIM 4 \(wardenburg.de\)](#)

### **Bebauungsplan Nr. 104 „Erweiterung Am Ring“**

Für bislang unbeplante Grundstücksflächen im Bereich Am Ring weist der vorbereitende Flächennutzungsplan bereits seit vielen Jahren Wohnbauflächen aus. Nunmehr wird durch die Grundstückseigentümer eine maßvolle wohnbauliche Entwicklung angestrebt. Hierfür wurde der Aufstellungsbeschluss gefasst.

[Vorgang VL-22-2022 - SD.NET RIM 4 \(ratsinfomanagement.net\)](#)

### **Bebauungsplan Nr. 105 zur Errichtung von Agri Photovoltaikanlagen auf landwirtschaftlichen Flächen im Bereich Saarländer Weg**

Ein landwirtschaftlicher Betrieb möchte auf den Auslaufflächen seiner Legehennen Agri-Photovoltaik errichten, um einen Beitrag zur Energiewende zu leisten. Gleichzeitig stellt die Überdachung der Auslaufflächen einen Schutz der Legehennen vor Greifvögeln dar. Um dieses Vorhaben zu realisieren, wurde der Aufstellungsbeschluss zum Bebauungsplan Nr. 105 gefasst.

[Vorgang VL-67-2022 - SD.NET RIM 4 \(wardenburg.de\)](#)

### **Bauliche Entwicklung auf dem Grundstück der ehemaligen Gaststätte „Moslesfehner Brückenhaus“ an der Korsorsstraße 1**

Zur künftigen Nutzung bzw. baulichen Entwicklung auf dem Grundstück Korsorsstraße 1 wurde durch die Südmoslesfehner Ratsmitglieder ein Antrag gestellt. Parallel hat der Grundstückseigentümer einen Antrag auf Bauleitplanung für sein Grundstück gestellt. Im November 2022 wurde entschieden, diesen Tagesordnungspunkt zurückzustellen, um das Thema gemeinsam in einem Treffen mit der Planungsgruppe des Ortsvereins Südmoslesfehn vorzubereiten.

[Vorgang VL-79-2022 - SD.NET RIM 4 \(wardenburg.de\)](#)

[Protokollunterlagen 10.11.2022 Ausschuss für Planung und Entwicklung \(wardenburg.de\)](#)

### **Aufhebung diverser Aufstellungsbeschlüsse**

Im Jahr 2015 wurde eine Vielzahl an Änderungen von Bebauungsplänen eingeleitet. Ein Großteil hiervon konnte mangels fehlender finanzieller und personeller Kapazitäten nicht begonnen oder abgearbeitet werden. Da die damalige Zielsetzung der einzelnen Verfahren zwischenzeitlich vielfach obsolet geworden ist und die Innenentwicklung dadurch gehemmt werden könnte, wurden diverse Aufstellungsbeschlüsse aufgehoben. [Vorgang VL-26-2019 - SD.NET RIM 4 \(wardenburg.de\)](#)



## Bücherei/Gemeindebücherei (Produkt 2721)

Für Leserinnen und Leser gibt es einen Ort, an dem sie wunderbare und aktuelle Bücher ausleihen können – die Gemeindebücherei.

Interessante Sachbücher, aktuelle Romane und Hörbücher, Kinder- und Jugendliteratur für jedes Alter und auch Zeitschriften befinden sich im Bestand.

Ein Bücherausweis für ein Jahr kostet 5,- Euro, für Kinder und Jugendliche bis 17 Jahre ist dieser jedoch kostenlos.

Der gesamte Bestand der Bücherei ist rund um die Uhr auch in der Online-Bücherei verfügbar.



Die Entwicklung der Besucherzahlen stellt sich im Jahr 2022 wie folgt dar:

2017	7.293 Besucher/innen
2018	6.872 Besucher/innen
2019	6.220 Besucher/innen
2020	2.190 Besucher/innen
2021	1.411 Besucher/innen
<b>2022</b>	<b>961 Besucher/innen</b>

Der Betrieb der Gemeindebücherei Wardenburg lief auch in diesem Jahr etwas anders als gewohnt. Bedingt durch Krankheit und aufgrund der Corona-Pandemie war sie bis Juni 2022 nur sporadisch an zwei Tagen in der Woche geöffnet.

Seit Juli ist Frau Ursula Eicker neue Leiterin der Einrichtung. Aufgrund der Einarbeitungszeit haben vorerst keine Veranstaltungen in der Bücherei stattgefunden.

Doch galt es zunächst, den Bücherbestand zu aktualisieren. Rund 376 Lesewerke wurden 2022 ausgewählt, beschafft und ins System eingepflegt. Liebhaberinnen und Liebhaber von Krimis und Thrillern, historischen Romanen und Unterhaltungsliteratur kommen dabei ebenso auf ihre Kosten wie auch die jüngeren Bücherfreunde, die sich über neue Bilder- und Erstlesebücher freuen können.

Zum Jahresende verfügt die Gemeindebücherei über einen Bestand von 5.111 Medien. Hierbei soll es jedoch nicht bleiben. Noch im Jahr 2022 wurde ein Antrag auf Landesförderung zum Ausbau digitaler Medien in Höhe von EUR 6000,- gestellt und auch bewilligt, so dass der Medienbestand im Jahr 2023 abermals deutlich aufgewertet werden kann.

## Bürgerhaus Wardenburg (Produkt 3662)

Seit Mai 2020 gibt es das Bürgerhaus Wardenburg als ein offenes, barrierefreies Haus für alle Menschen der Gemeinde Wardenburg. Es ist eine soziokulturelle Einrichtung, ein Treffpunkt für Freizeitgestaltung, Beratung, Betreuung und Bildung aller Altersgruppen der Gemeinde. Das Haus bietet Veranstaltungen und Projekte für Kinder, Jugendliche, Erwachsene und Senioren an und schafft Begegnungen zwischen Menschen unterschiedlicher sozialer Herkunft und kultureller Zugehörigkeit. Kooperationen finden statt mit regionalen Partnern der Kultur- und Bildungsarbeit.



Eine Vielzahl der Projekte und Angebote werden durch freiwilliges Engagement unterstützt.

Finanziell unterstützt wurde die Maßnahme über eine Förderung aus LEADER-Mitteln und aus Mitteln des Europäischen Landwirtschaftsfonds für die Entwicklung des ländlichen Raumes (ELER): hier investiert Europa in die ländlichen Gebiete.

In diesem Rahmen wird das Bürgerhaus auch von vielen Gruppen und Vereinen für ihre Treffen genutzt (z.B. die NABU Gruppe, die Eine Welt Gruppe, der Wardenburger Spielmannszug, die Bürgerstiftung, die Projektgruppe Wardenburg APP oder die Reha-Sportgruppe Wardenburg)

Beratungsangebote werden von der VDK, dem Betreuungsverein, dem Hospizdienst und der Schuldnerhilfe vorgehalten.

Auch Angebote für junge Mütter und Familien finden in den Räumlichkeiten des Bürgerhauses statt; dazu zählen das Café Bobbycar und das Café Kinderwagen.

Eine landkreisweite ganz neue Gruppe hat ihren Platz im Bürgerhaus gefunden. Es handelt sich hierbei um ein Gruppenangebot für Kinder aus Trennungs- und Scheidungsfamilien (T.u.Sch.).

Auch für Senioren finden regelmäßige Veranstaltungen oder auch Angebote statt, wie Spielenachmittage oder Hockergymnastik (siehe Seniorenarbeit).

Die Flüchtlingshilfe Wardenburg nutzt die Räumlichkeiten des Bürgerhauses für verschiedene Angebote, wie beispielsweise ein Sprachangebot für Flüchtlingsfrauen.

### **Folgende besondere Aktionen fanden statt:**

#### **Tag der offenen Tür**

Im Juni 2022 öffnete das Bürgerhaus Wardenburg seine Türen für interessierte Menschen. Der Tag der offenen Tür wurde zu einem bunten Fest. Verschiedene Vereine, Gruppen und Organisationen stellten ihre Arbeit vor. Es gab von Seiten der Jugendpflege viele Mitmachaktionen für Kinder und Jugendliche, hier hat insbesondere die Jugendgruppe des Jugendtreffs unterstützt.

#### **Circus-Woche im Bürgerhaus**

In den Sommerferien fand in Kooperation mit der Flüchtlingshilfe Wardenburg eine Circus-Woche im Bereich des Bürgerhauses statt. Dieses integrative Projekt wurde durch finanzielle Mittel des Landkreises unterstützt. Es nahmen 20 Kinder mit und ohne Fluchthintergrund an dieser Woche teil. Der Circus Seifenblase blieb eine Woche mit einem Circus-Zelt und Circus-Wagen auf dem Gelände. Die Kinder und Jugendlichen konnten so in echter Circus-Atmosphäre Zaubertricks erlernen und am Trapez ihre Kunststücke einstudieren. Das Team der Jugendpflege unterstützte das Projekt personell.

### **TIK TOK Workshop**

Auch in 2022 hat das Bürgerhaus wieder an einer Ausschreibung für eine digitale Förderung in der offenen Kinder- und Jugendarbeit teilgenommen. Im Rahmen dieser Ausschreibung durch die Telekom Stiftung hat das Bürgerhaus 3200,- Euro für weitere digitale Ausstattungen und auch Workshops erhalten. Angeschafft wurden u.a. ein Greenscreen Equipment. Das Team des Bürgerhauses hat sich in diesem Bereich beim „ServiceBureau Jugendinformation Bremen“ fortgebildet und in den Sommerferien einen Tagesworkshop des „ServiceBureau“ zum Thema TIKTOK für Kinder- und Jugendliche angeboten. Hierbei ging es auch um eine kritische Auseinandersetzung mit dem Thema.

### **Interkulturelle Woche**

In Kooperation mit der Flüchtlingssozialarbeiterin der Gemeinde Wardenburg, Julia Tscheslog, fand ein „interkultureller Frauennachmittag“ statt. In netter Runde bei Kaffee und Kuchen hatten Frauen aus Wardenburg die Möglichkeit sich kennenzulernen und auszutauschen. Die Kinder wurden im offenen Kinder- und Jugendtreff betreut, so dass die Frauen auch Zeit für sich hatten.

### **Nähcafé**

Alle vier Wochen findet das Nähcafé in den Räumlichkeiten des Bürgerhauses statt. Das Nähcafé wird von zwei ehrenamtlich engagierten Frauen geleitet. Es werden alte Kleidungsstücke repariert oder auch neue Stücke an Nähmaschinen genäht. Das Nähcafé findet immer dienstags im Bürgerhaus statt.

### **Impfzentrum**

Wiederkehrend wurden Räumlichkeiten des Bürgerhauses für die Corona-Schutzimpfungen zur Verfügung gestellt.

### **Ehrenamtsbörse**

Das Bürgerhaus bietet auch Menschen, die sich für ein Ehrenamt interessieren eine Anlaufstelle. Gemeinsam wird überlegt, welches Ehrenamt zu ihnen passt und wo es geeignete Einsatzmöglichkeiten für ein Engagement gibt. Die Ehrenamtsbörse arbeitet eng mit den örtlichen Initiativen und Organisationen zusammen.

### **Tag des Ehrenamtes 05.12.2022**

In Zusammenarbeit mit dem Seniorenservicebüro fand im Bürgerhaus Wardenburg am 05.12.2022 ein Nachmittag für Ehrenamtliche statt. Eingeladen wurden ehrenamtlich Aktive, die sich rund um das Bürgerhaus für das Gemeinwesen engagieren. Mit dabei waren Vertreter der Flüchtlingshilfe e.V., der NABU, der Eine Welt Gruppe, ehrenamtlich Engagierte des Seniorenservicebüros u.a. Der Nachmittag galt auch als Dankeschön an die Engagierten. Bürgermeister Christoph Reents besuchte die Veranstaltung und bedankte sich für das ehrenamtliche Engagement und die gute Zusammenarbeit.

---

## **Bürgerprozess „Wardenburg im Jahr 2050“ (Produkt 5711)**

Wie sieht Wardenburg im Jahr 2050 aus? Das war das Thema, zu dem sich Bürgerinnen und Bürger und Akteure aus Vereinen und Verbänden der Gemeinde mit vielen Ideen im Bürgerprozess „Wardenburg im 2050“ im Jahr 2016 ganz aktiv beteiligt haben.

Begonnen wurde dieser Diskussions-Prozess im Rahmen einer Projektarbeit der ehrenamtlichen „Projektgruppe Zukunft“. Im September 2016 startete der Bürger- und Zukunftsprozess mit einer Auftaktveranstaltung und folgenden Workshops zu den Themen „Standortqualität“, „Lebens- und Wohnqualität“ und „Standortattraktivität“.

Entstanden ist ein Katalog mit konkreten Maßnahmenvorschlägen. Der Rat der Gemeinde Wardenburg hat am 01.06.2017 die Maßnahmenvorschläge zur Kenntnis genommen und die Verwaltung beauftragt, die Maßnahmen 1 – 11 weiterzuverfolgen.

Die Übersicht der Maßnahmen und der jeweilige Fortschritt bzw. Sachstand sind **HIER auf der Internetseite der Gemeinde Wardenburg** veröffentlicht.

## Bürgerservice (Produkt 1222)

### Haupt- und Nebenwohnungen der einzelnen Ortschaften

Die Auswertung der Haupt- und Nebenwohnungen in den einzelnen Gemeindeteilen in der Gemeinde Wardenburg ergibt per 31.12.2022 nachstehende Aufstellung:

Gemeindeteil	31.12.2021	31.12.2022	mehr/weniger
Achternholt	301	317	16
Achternmeer	1.212	1.251	39
Astrup	252	252	0
Benthullen Ost	212	209	-3
Benthullen West	358	345	-13
Charlottendorf Ost	329	350	21
Charlottendorf West	233	238	5
Harbern I	207	207	0
Harbern II	266	272	6
Hundsmühlen I	2.551	2.626	75
Hundsmühlen II	810	814	4
Höven	152	156	4
Klein Bümmerstede	93	91	-2
Littel	476	482	6
Oberlethe I	367	378	11
Oberlethe II	180	179	-1
Südmoslesfehn	1.105	1.094	-11
Tungeln	1.448	1.439	-9
Wardenburg I	1.672	1.697	25
Wardenburg II	2.592	2.618	26
Wardenburg III	1.780	1.782	2
Westerburg	238	227	-11
Westerholt	429	437	8
<b>Gesamtzahlen</b>	<b>17.263</b>	<b>17.461</b>	<b>198</b>

## Kfz-Meldungen

In der nachstehenden Aufstellung ist die jeweilige Anzahl der Kfz-Meldungen in den vergangenen drei Jahren ersichtlich:

Haushaltsjahr	2020	2021	2022
Neuzulassungen	571	391	338
Umschreibungen	3.554	3.287	2.287
Abmeldungen	2.684	2.225	1.858
Sonstiges z.B. Kurzzeitkennzeichen, Adressänderungen, Ersatzscheine usw.	1.200	1.165	904
<b>Gesamt</b>	<b>8.009</b>	<b>7.068</b>	<b>5.387</b>

---

## Dorfgemeinschaftshäuser (Produkt 5732)

Insgesamt gibt es in der Gemeinde Wardenburg drei Dorfgemeinschaftshäuser auf gemeindlichen Grundstücken. Das sind die Häuser in Achternmeer, Charlottendorf-West sowie in Westerbург.

## Dorfwettbewerb „Unser Dorf soll schöner werden – Unser Dorf hat Zukunft“ (Produkt 2811-2)

Auch in diesem Jahr wurde durch die Orts- und Bürgervereine mit ihren Mitgliedern wieder einiges im Gemeindegebiet bewegt – ganz nach dem Motto „Unser Dorf soll schöner werden“.

Alle insgesamt 18 Ortschaften sind durch eine Bewertungskommission bereist und in drei Kategorien bewertet worden: Jüngere Ortschaften, ältere Ortschaften und Ortschaften mit umfangreichen Neubaugebieten. So stellte die Bewertungskommission erfreulich fest, dass alle Ortschaften ein ansehnliches und gepflegtes Erscheinungsbild präsentieren. Wettbewerbs-Verlierer gab es also keine.

Allen Orts- und Bürgervereinen wurde bei der traditionellen Abschlussveranstaltung eine Urkunde für die Teilnahme am Wettbewerb ausgehändigt. Diese wurde am 17.09.2022 durch die Arbeitsgemeinschaft der Orts- und Bürgervereine in Hundsmühlen ausgerichtet. Die Sieger des Wettbewerbs „Unser Dorf soll schöner werden – Unser Dorf hat Zukunft“ 2022 sind den folgenden Übersichten zu entnehmen. Achternmeer, Charlottendorf-Ost und Westerbург belegen in ihren jeweiligen Kategorien die ersten Plätze.

## Die Platzierung:

### Gruppe A1: Ältere „gewachsener“ Ortschaften, alte Höfe und alte Baumbestände

Ortschaft	Insgesamt	Ø	Platzierung
Westerburg	525	87,50	1
Littel	505	84,17	2
Westerholt	501	83,50	3
Höven	492,5	82,08	4
Oberlethe	484	80,67	5
Achternholt	451	75,17	6
Astrup	398	66,33	7

### Gruppe A2: Neuere Ortschaften, gleich- und großflächig, neue Höfe, jüngere Baumbestände

Ortschaft	Insgesamt	Ø	Platzierung
Charlottendorf-Ost	495,5	82,58	1
Harbern II	485	80,83	2
Benthullen	483	80,50	3
Harbern I	471	78,50	4
Charlottendorf-West	460	76,67	5
Fladder-Fünfhausen	414	69,00	6

### Gruppe B: Ortschaften mit umfangreichen Neubaugebieten

Ortschaft	Insgesamt	Ø	Platzierung
Achternmeer	533	88,83	1
Hundsmühlen	518	86,33	2
Wardenburg	476	79,33	3
Südmoslesfehn	449	74,83	4
Tungeln	397	66,17	5

---

## Eine-Welt-Gruppe (Produkt 2811)

Die Räume der Eine-Welt-Gruppe Wardenburg e. V. befinden sich seit Anfang 2017 an der Oldenburger Straße 258. Der Verwaltungsausschuss beschloss in seiner Sitzung am 18.01.2017, der Eine-Welt-Gruppe einen monatlichen Mietkostenzuschuss in Höhe von maximal 450,00 Euro zu gewähren. Durch Beschluss des Gemeinderates vom 10.03.2022 wurde der Mietkostenzuschuss für die weitere Dauer von 5 Jahren – bis zum 31.03.2027 - verlängert.

## EDV und Telekommunikation (Produkt 1116)

Abseits des „Alltagsgeschäfts“ wurden vom EDV-Team insbesondere die untenstehenden Projekte vorangetrieben.

### **Neue Gemeinde-Homepage**

Im Jahr 2022 wurde es Zeit für eine sowohl technische als auch optische Auffrischung der Homepage der Gemeinde Wardenburg. Diese wurde komplett neugestaltet und befindet sich im Aufbau. Die neue Homepage soll im Laufe des Jahres 2023 an den Start gehen.

### **Digitalisierung**

Die Digitalisierung von Verwaltungsleistungen ist ein stetiger Prozess, welcher auch im Jahr 2022 fortgeführt wurde. So wurden weitere Leistungen im Rahmen des Onlinezugangsgesetzes (OZG) digital umgesetzt. Das „Online-Rathaus“, welches nach Lebenslage sortiert durchsucht werden kann, wurde freigeschaltet und lässt sich über die Gemeinde-Homepage aufrufen.

### **IT-Sicherheit**

Um die Sicherheit im Umgang mit der IT zu stärken, wurde vom Land Niedersachsen die Möglichkeit geschaffen, eine für die Gemeinde kostenfreie Überprüfung der IT-Sicherheit durchzuführen. Hierzu wurde auch eine Plattform für die kontinuierliche Weiterbildung der Mitarbeitenden in diesem Bereich geschaffen.

### **Server- und Speichersysteme**

Die Gemeinde Wardenburg betreibt einige Serversysteme für E-Mail, Datenbanken und Anwendungen. Um den immer weiter steigenden Anforderungen gerecht zu werden, sind die Server- und Speichersysteme zum Ende des Jahres erneuert worden.

---

## Elektrizitäts- und Gasversorgung (Produkt 5351)

Zwischen der Gemeinde Wardenburg und der EWE bestehen sogenannte Konzessionsverträge, die dem Energieversorger das Recht der Nutzung öffentlicher Verkehrsflächen zum Zweck der ausschließlichen Versorgung mit Gas und Strom einräumen. Die Gemeinde erhält im Gegenzug für die Gewährung des Leitungsrechts und den Verzicht auf eigene Durchführung der öffentlichen Versorgung Konzessionsabgaben.

Die Erträge aus Konzessionsabgaben belaufen sich 2022 auf 527.587,94 Euro.

---

## Fairtrade-Gemeinde (Produkt 2811)

Die Gemeinde Wardenburg nimmt seit September 2015 an der Fairtrade-Towns-Kampagne teil und 2021 wurde der Titel „Fairtrade Gemeinde Wardenburg“ bereits zum dritten Mal verlängert.

Die Gemeinde bietet im Rahmen der Ratssitzungen und auch in Besprechungen im Rathaus Produkte aus fairem Handel (Kaffee, Tee, Zucker, Gebäck bzw. Kekse) an.

Bei der Auswahl der Jubiläumsgeschenke (z. B. Präsentkörbe) wird auf Produkte aus fairem Handel geachtet.



Finanziell unterstützt die Gemeinde Aktionen der Fairtrade-Steuerungsgruppe, an deren Treffen grundsätzlich auch ein Vertreter der Verwaltung teilnimmt, seit 2016/2017 mit einem jährlichen Zuschuss in Höhe von maximal 1.000 Euro. Durch Beschluss des Verwaltungsausschusses am 30.11.2022 wurde die Zuschussgewährung bis 31.12.2025 verlängert.

Der Zuschuss ist zweckgebunden für den Druck von Informationsmaterialien zum Fairen Handel in der Fair-Trade-Gemeinde Wardenburg, für regelmäßige Aktionen zum Fairen Handel mit Kindertagesstätten und Schulen in der Gemeinde Wardenburg und für die Durchführung von Ausstellungen und Informations-Veranstaltungen zum Thema Fairer Handel in der Gemeinde Wardenburg. 2022 wurden Zuschussmittel in Höhe von 273,25 Euro abgerufen.

---

## Finanzwesen (Produkt 1113)

### Aufstellung und Ausführung des Haushaltsplanes

Die Auswirkungen der Corona-Pandemie stellen auch in diesem Jahr die Kommunen vor große Herausforderungen. Die Auswirkungen der Pandemie auf die Wirtschaft wirken sich auch in 2022 auf die Haushaltssituation der Gemeinde Wardenburg aus. Der Rat der Gemeinde Wardenburg hat in seiner Sitzung am 16.12.2021 den Haushalt für 2022 verabschiedet.

Im Ergebnishaushalt wurden ordentliche Erträge i. H. v. 31.473.100 Euro und ordentliche Aufwendungen i. H. v. 32.422.600 Euro festgesetzt. Die ordentlichen Erträge unterschritten die ordentlichen Aufwendungen somit um 950.500 Euro. Außerordentliche Erträge wurden i. H. v. 701.500 Euro und außerordentliche Aufwendungen i. H. v. 300.000 Euro eingeplant. Der Fehlbetrag reduzierte sich durch die Überschüsse aus dem außerordentlichen Ergebnis. Die Gesamtbeträge für Einzahlungen im Finanzhaushalt betragen 46.287.700 Euro, für Auszahlungen betragen sie 46.356.200 Euro. Darin waren Einzahlungen i. H. v. 9.008.300 Euro und Auszahlungen i. H. v. 15.802.600 Euro für Investitionen und Investitionsförderungsmaßnahmen enthalten. Der Gesamtbetrag der vorgesehenen Kreditaufnahmen wurde auf 6.794.300 Euro festgesetzt. Verpflichtungsermächtigungen wurden i. H. von 7.764.000 Euro festgesetzt. Zudem wurde für das Haushaltsjahr ein Höchstbetrag für Liquiditätskredite i. H. v. 5.000.000,00 Euro festgesetzt.

### Vollstreckungen

In 2022 sind insgesamt 1.348 Vollstreckungsaufträge, mit einer Gesamtsumme von 727.960,07 €, eingegangen. In 759 (= rd. 56 %) Fällen handelt es sich dabei um Amtshilfeersuchen fremder Behörden.

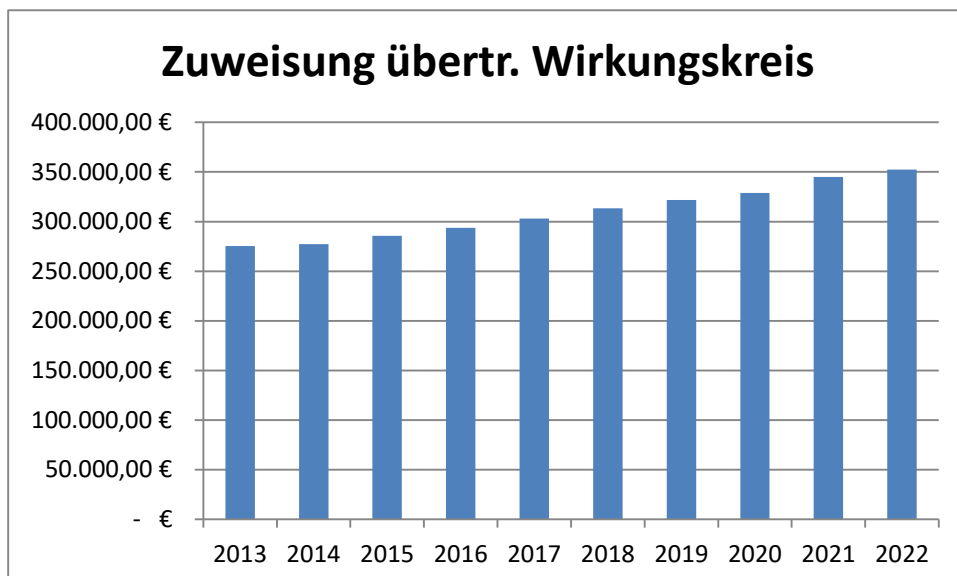
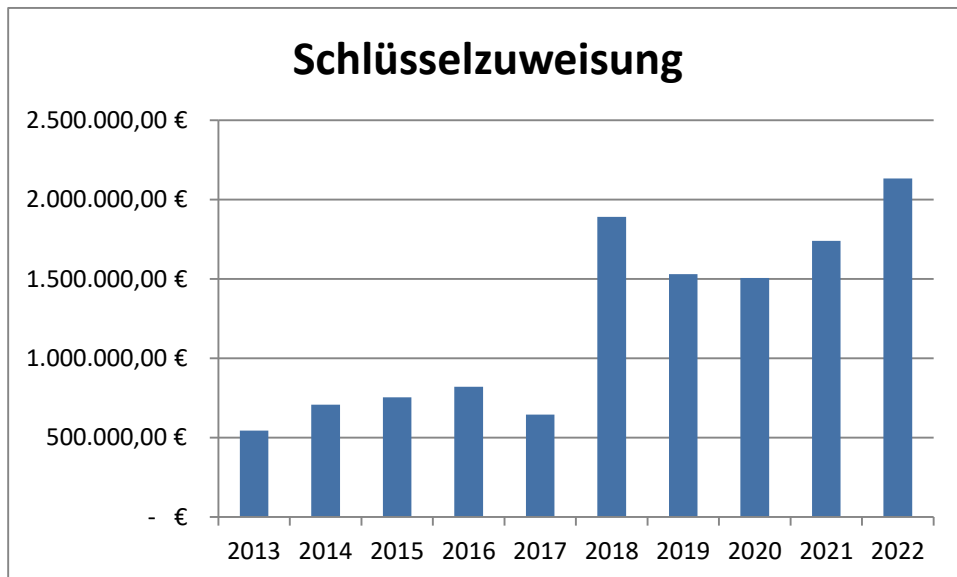
Der Anteil an Amtshilfeersuchen des Norddeutschen Rundfunks lag mit 188 Fällen bei rund 14 %.

### Zuweisungen allgemein (Produkt 6112)

Bei der überwiegenden Zahl der Kommunen reichen die öffentlich-rechtlichen (Steuern, Gebühren, Beiträge) und privatrechtlichen Einnahmen nicht aus, um die notwendigen Ausgaben zu decken. Um die Kommunen mit ausreichenden Finanzmitteln auszustatten, sind daher ergänzende Systeme notwendig. Eines dieser Systeme ist der kommunale Finanzausgleich. Der kommunale Finanzausgleich dient einerseits dem Ausgleich zwischen dem Land und den Kommunen und andererseits dem Ausgleich zwischen den unterschiedlich finanzstarken Kommunen. Rechtliche Grundlage für den kommunalen Finanzausgleich ist Art. 106 Abs. 7 des Grundgesetzes. Die weitere Ausformung des

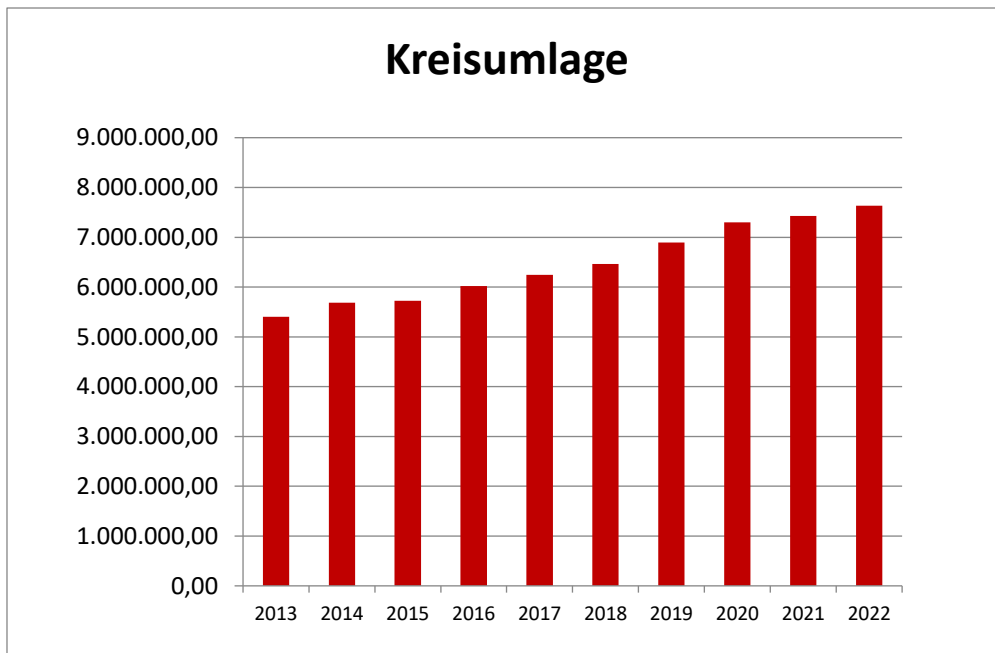


kommunalen Finanzausgleichs wird im Land Niedersachsen in Art. 58 der Niedersächsischen Verfassung in Verbindung mit dem Niedersächsischen Gesetz über den Finanzausgleich und dem Niedersächsischen Gesetz zur Regelung der Finanzverteilung zwischen Land und Kommunen geregelt. Der bedeutendste Teil des Finanzausgleichs entfällt auf die Schlüsselzuweisungen. Hierüber erhielt die Gemeinde Wardenburg 2022 eine Zuweisung in Höhe von 2.132.240 Euro. Für die Wahrnehmung von Aufgaben des Landes erhielt die Gemeinde vom Land Niedersachsen als Aufwandskostenerstattung in 2022 zudem Zuweisungen für den übertragenen Wirkungskreis von insgesamt 352.528 Euro.

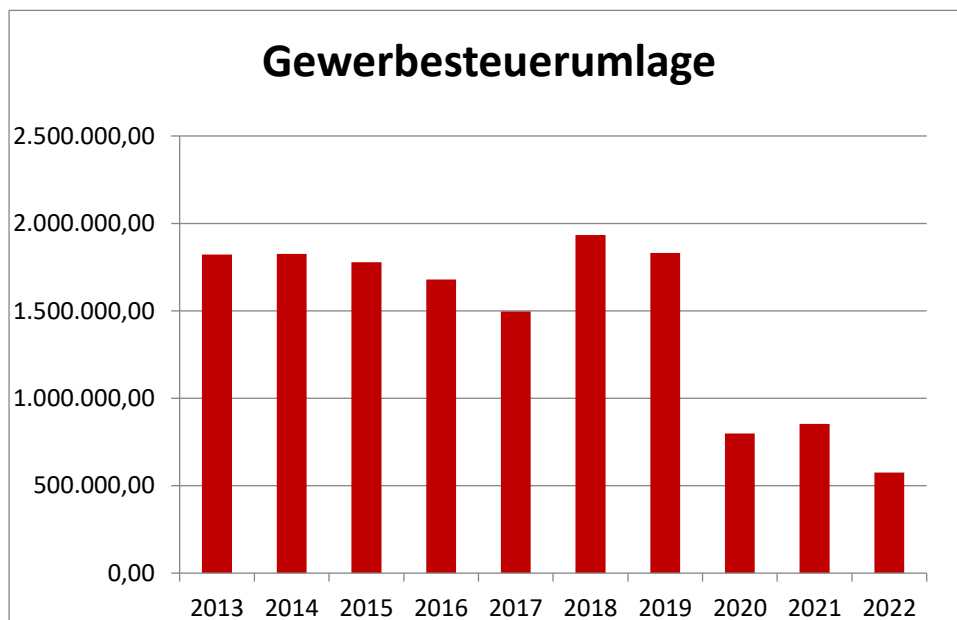


## Umlagen allgemein (Produkt 6113)

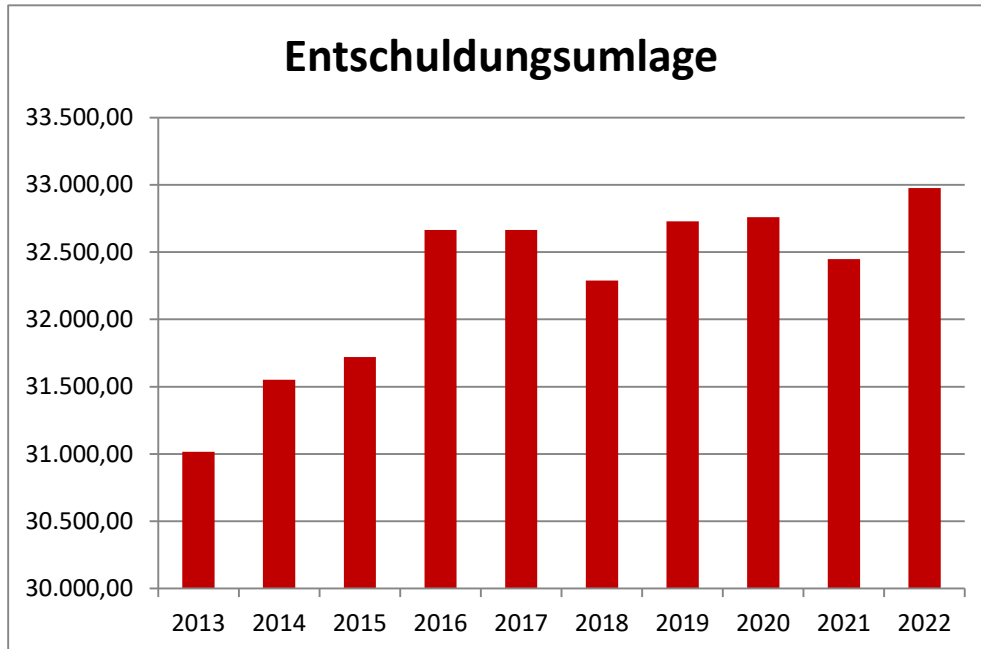
Landkreise können zur Deckung ihres Finanzbedarfs von ihren kreisangehörigen Gemeinden eine Kreisumlage erheben. Die Höhe der Kreisumlage einer jeden Gemeinde ist abhängig von ihrer Steuerkraft. Von dieser Umlagebasis wird ein bestimmter Prozentsatz als Kreisumlage definiert. Für 2022 hat der Landkreis Oldenburg wie im Vorjahr eine Kreisumlage von 37,5 Prozent festgesetzt. Daraus resultiert für die Gemeinde Wardenburg eine an den Kreis zu entrichtende Kreisumlage in Höhe von 7.636.448 Euro.



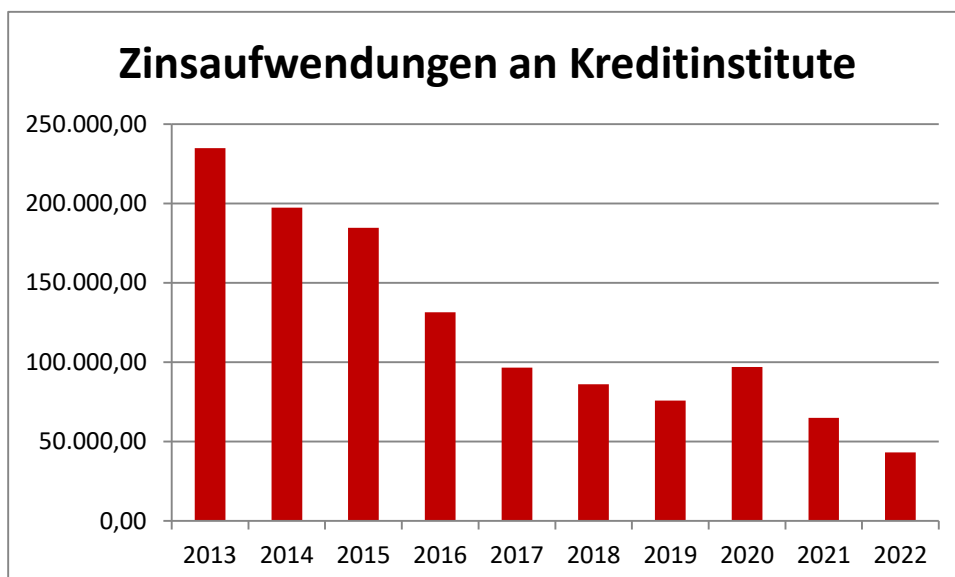
Die Gemeinden haben einen Teil ihres Gewerbesteueraufkommens an den Bund und das Land abzuführen. Die sogenannte Gewerbesteuerumlage wurde 1970 durch das Gemeindefinanzreformgesetz eingeführt und in Art. 106 Abs. 6 S. 4 GG verankert. Berechnet wird die Gewerbesteuerumlage auf Basis des Istaufkommens der Gewerbesteuer einer Gemeinde. In 2022 hat die Gemeinde Wardenburg eine Gewerbesteuerumlage von zunächst 574.461 Euro gezahlt, die Endabrechnung erfolgt zum 01.02.2023.



Zur Finanzierung von Zins- und Tilgungshilfen hat das Land Niedersachsen zum 01.01.2012 einen Entschuldungsfonds eingerichtet. Das Land erhebt hierfür von den Kommunen eine Umlage. Die Gemeinde Wardenburg hat 2022 eine Entschuldungsumlage in Höhe von 32.976 Euro gezahlt



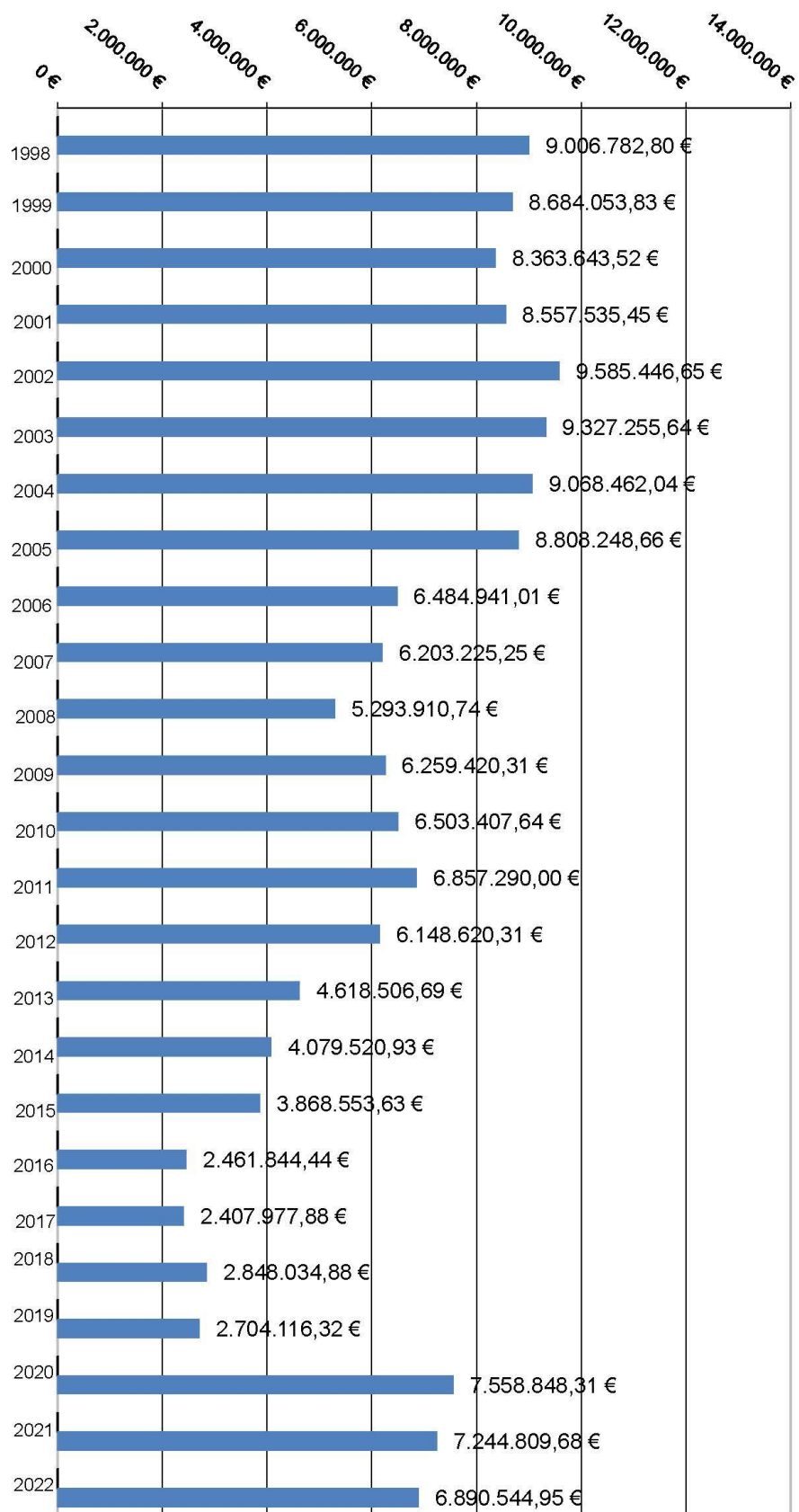
## Sonstige Finanzwirtschaft – Zinsen und Schulden (Produkt 6121)



## Schulden

Stand der Darlehensschulden zum 31.12.2022 (ohne Kassenkredite): 6.890.544,95 Euro.

In 2022 wurden keine neuen Darlehen aufgenommen. Die Entwicklung der Darlehensschulden – ohne Kassenkredite - jeweils zum Stand am 31.12. eines Jahres kann der nachstehenden Grafik entnommen werden:



## Feuerwehren

### Ortsfeuerwehr Wardenburg (Produkt 1261)

#### Zusammensetzung (aktive Mitglieder und Jugendabteilung) und Ausstattung

Die Zusammensetzung der Ortsfeuerwehr Wardenburg hat sich in den letzten Jahren wie folgt entwickelt:

Jahr	Mitglieder	davon weiblich	Mitglieder Jugendabteilung
2014	66	7	26
2015	70	7	23
2016	71	6	23
2017	76	6	29
2018	65	6	40
2019	69	6	36
2020	65	6	29
2021	68	6	30
<b>2022</b>	<b>68</b>	<b>6</b>	<b>30</b>

#### Der Fahrzeugbestand stellt sich zum 31.12.2022 wie folgt dar:

- 1 Löschgruppenfahrzeug (LF 16/12)
- 1 Tanklöschfahrzeug (TLF 16/25)
- 1 Einsatzleitwagen (ELW 1)
- 1 Mannschaftstransportfahrzeug (MTF)
- 1 Mehrzweckfahrzeug (MZF)
- 1 Gerätewagen Logistik (GW-L)
- 1 Rüstwagen (RW 1) \*)
- 1 Rettungsboot (RTB 2)

\*) der RW 1 gehört dem Landkreis und ist hier nur stationiert.

### Ortsfeuerwehr Littel (Produkt 1262)

#### Zusammensetzung (aktive Mitglieder und Jugendabteilung) und Ausstattung

Die Zusammensetzung der Ortsfeuerwehr Littel hat sich in den letzten Jahren wie folgt entwickelt:

Jahr	Mitglieder	davon weiblich
2014	44	1
2015	45	1
2016	44	1
2017	46	1
2018	49	1
2019	52	2
2020	45	2
2021	45	2
<b>2022</b>	<b>45</b>	<b>3</b>

### **Der Fahrzeugbestand stellt sich zum 31.12.2022 wie folgt dar:**

- 1 Löschgruppenfahrzeug (LF 10 Allrad)
- 1 Hilfeleistungslöschfahrzeug (HLF 20/16)
- 1 Schlauchwagen (SW 2000)
- 1 Mannschaftstransportfahrzeug (MTF/ ELW)

### **Ortsfeuerwehr Achternmeer (Produkt 1263)**

#### **Zusammensetzung (aktive Mitglieder und Jugendabteilung) und Ausstattung**

Die Zusammensetzung der Ortsfeuerwehr Achternmeer hat sich in den letzten Jahren wie folgt entwickelt:

Jahr	Mitglieder	davon weiblich
2014	33	3
2015	35	3
2016	35	3
2017	39	4
2018	37	3
2019	39	4
2020	40	4
2021	41	4
<b>2022</b>	<b>41</b>	<b>4</b>

### **Der Fahrzeugbestand stellt sich zum 31.12.2022 wie folgt dar:**

- 1 Hilfeleistungslöschfahrzeug (HLF 20)
- 1 Löschgruppenfahrzeug (LF 10/6)
- 1 Mannschaftstransportwagen (MTW)

---

### **Friedhofswesen und Ehrenfriedhöfe (Produkt 5530)**

Mit der Ev.-luth. Kirchengemeinde besteht ein Vertrag über die Wahrnehmung der Aufgaben des Friedhof- und Bestattungswesens. Aufgrund der geringeren Einnahmen und der gestiegenen Kosten für die Pflege der vier Friedhöfe und um eine notwendige Gebührenerhöhung in einem moderaten Maß zu halten, wurde der jährliche Defizitzuschuss in einen Festbetragszuschuss umgewandelt. Seit 2017 wird jährlich ein fester Zuschuss in Höhe von 25.000 Euro, befristet für zunächst 3 Jahre gezahlt. Mit Beschluss des Verwaltungsausschusses vom 02.09.2020 wurde die Zuschussgewährung bis 31.12.2025 verlängert. Die Abrechnung erfolgt immer für das Vorjahr.

Zudem wird vom Land Niedersachsen jährlich eine Pauschale für die Pflege der Grabstätte der polnischen Zwangsarbeiter sowie für die Unterhaltung der Kriegsgräber in Höhe von 900,00 € gewährt.

## Gewerbegebiet Am Schlatt

In der Gemeinde Wardenburg sollen im Bereich des **Bebauungsplanes 99 „Südwestlich Am Schlatt“** Gewerbeflächen (Nettoflächen von rd. 3,9 ha) angeboten werden. Das Gebiet befindet sich südlich des Gewerbegebietes Süd-West und westlich vom Sondergebiet Freizeit und Sport mit seinen Sportanlagen. Das Gewerbegebiet wird über innerörtliche Straßen (Emsstraße und die noch auszubauende Straße Am Schlatt) erschlossen.

Für die Vergabe der Gewerbegrundstücke hat der Rat in seiner Sitzung am 16.06.2022 Vergaberichtlinien beschlossen. Bei der Entscheidung der Grundstücksvergabe werden insbesondere nachfolgende Kriterien berücksichtigt:

- Schaffung von dauerhaften sozialversicherungspflichtigen Arbeitsplätzen
- Geplante Maßnahmen des Unternehmens zur Energieeffizienz und zum Klimaschutz über zum Zeitpunkt der Antragstellung gültigen gesetzlichen Anforderungen hinaus.
- Entwicklung/Angebote von Zukunftstechnologie
- Gemeindliches Interesse an der Ansiedlung/Stichwort Branchenmix
- Optimierung von Lieferketten/Kooperation mit ansässigen Unternehmen vor Ort (gegenseitige Zulieferung/Zuarbeit)

In seiner Sitzung am 15.12.2022 hat der Rat für die Gewerbegrundstücke folgende Kaufpreise festgelegt:

**Für die Flächen, die als GE 1 + GE2 ausgewiesen sind: 48 Euro/m<sup>2</sup>**

Im Kaufpreis enthalten sind die Ablösebeiträge für den Erschließungsbeitrag und für den Abwasserbeitrag. Nicht enthalten im Kaufpreis sind die Kosten für die privaten Hausanschlusskosten (wie Wasser-, Strom-, Gasanschlüsse, Telekommunikation incl. Breitband-Internetzugang sowie Kostenbeitrag OOWV für die Trinkwasserleitung).

Eine Ermäßigung kann gewährt werden bis zu 5 Euro/m<sup>2</sup> auf mindestens 43 Euro/m<sup>2</sup>, soweit im Fragebogen zur Bewerbung unter Punkt 5.1 bzw. 5.2 Energieeffizienzmaßnahmen oder Klimaschutzmaßnahmen verbindlich vorgesehen sind, die deutlich über die jeweils gültigen gesetzlichen Anforderungen hinaus gehen.

**Für die Fläche, die als GEE ausgewiesen ist: 40 Euro/m<sup>2</sup>**

Da es sich hier schon um einen reduzierten Kaufpreis handelt, können keine weitere Ermäßigungen gewährt werden.

Im Kaufpreis enthalten sind die Ablösebeiträge für den Erschließungsbeitrag und der Abwasserbeitrag. Nicht enthalten im Kaufpreis sind die Kosten für die privaten Hausanschlusskosten (wie Wasser-, Strom-, Gasanschlüsse, Telekommunikation incl. Breitband-Internetzugang sowie Kostenbeitrag OOWV für die Trinkwasserleitung).

## **Gleichstellungsbeauftragte (Produkt 1117)**

Die Stelle der Gleichstellungsbeauftragten hat die Aufgabe, den Artikel 3 Absatz 2 des Grundgesetzes auf kommunaler Ebene mit umzusetzen und ist die zentrale Interessensvertretung insbesondere aller Mädchen und Frauen. Die Gleichstellungsbeauftragte wirkt daran mit, dass Frauen und Männer gleiche Beschäftigungschancen und Aufstiegsmöglichkeiten haben und die Vereinbarkeit von Familie und Beruf berücksichtigt wird. Sie berät und unterstützt außerdem in Fragen des gleichstellungspolitischen Handlungsbedarfs innerhalb der Kommune, um Benachteiligung aufgrund des Geschlechts abzubauen.

Die bisherige Gleichstellungsbeauftragte Christa Otten ist zum 1. Juni 2022 in den Ruhestand eingetreten. Zum 1. Januar 2023 hat Julia Tscheslog dieses Amt übernommen.

### **Überbetrieblicher Verbund Frauen und Wirtschaft e.V.**

Die Gemeinde Wardenburg ist Mitglied im Überbetrieblichen Verbund Frauen und Wirtschaft e.V., wofür ein jährlicher Mitgliedsbeitrag in Höhe von 80,00 € zu zahlen ist.

Von der Arbeit des überbetrieblichen Verbundes Frauen und Wirtschaft im Landkreis Oldenburg profitieren in 52 regionalen privaten und öffentlichen Unternehmen rund 5.000 Beschäftigte, darunter ungefähr 60 Prozent Frauen. Diese Zahlen unterstreichen eindrucksvoll, dass auch klein- und mittelständische Betriebe viel für Familienfreundlichkeit erreichen können, wenn sie sich zusammenschließen. In Kooperation mit weiteren Akteuren vor Ort soll die Vereinbarkeit von Beruf und Familie weiter verbessert werden. Eine Koordinierungsstelle initiiert und koordiniert die Projekte, deren Schwerpunkt in der Personalwirtschaft und Personalentwicklung liegt. So ermöglicht beispielsweise ein Fachkräftepool, Müttern, die aus der Elternzeit kommen und eine Stelle suchen, eine passende Tätigkeit anzubieten. Damit ist den Eltern, aber auch den Unternehmen geholfen. Durch die Zusammenarbeit im Verbund verfügen die einzelnen Unternehmen über personalpolitische Möglichkeiten, die sonst nur Großbetriebe haben. Der Verbund bietet kostenlose bzw. kostengünstige Qualifizierungsmaßnahmen sowohl für Erziehungsurlaubende, Berufsrückkehrerinnen aus der Gemeinde Wardenburg als auch für die aktuell weiblichen Beschäftigten der Gemeinde an.

### **Weltmädchentag**

Sowohl beim Landkreis Oldenburg als auch in den kreisangehörigen Gemeinden haben aus dem Mädchenaktionstag heraus Aktivitäten anlässlich des Weltmädchentages stattgefunden. Diese Aktionen wurden von Jugendzentren, Schulen, Jugendhäusern und den Gleichstellungsbeauftragten des Landkreises initiiert.

### **Internationaler Tag gegen Gewalt an Frauen**

Am 25.11. eines jeden Jahres findet der Internationale Tag gegen Gewalt an Frauen statt. Der Arbeitskreis der Gleichstellungsbeauftragten aus dem Landkreis Oldenburg nahm an der Fahnenaktion teil und konnte eine "Brötchentütenaktion mit dem Aufdruck 'Gewalt kommt nicht in die Tüte' und dem Aufdruck der Beratungsstellen im Landkreis gegen häusliche Gewalt durchführen.

### **Frauenprojekt Netzpunkt ZORA – Zukunft-Orientierung-Rat-Arbeitsmarkt**

Die Gleichstellungsbeauftragten der Gemeinden Großenkneten, Hatten und Wardenburg erarbeiten jährlich in Zusammenarbeit mit der Volkshochschule Hatten + Wardenburg unterschiedliche Projekte. Im Februar 2022 fand das Gemeinschaftsprojekt "Glückskinder" statt.

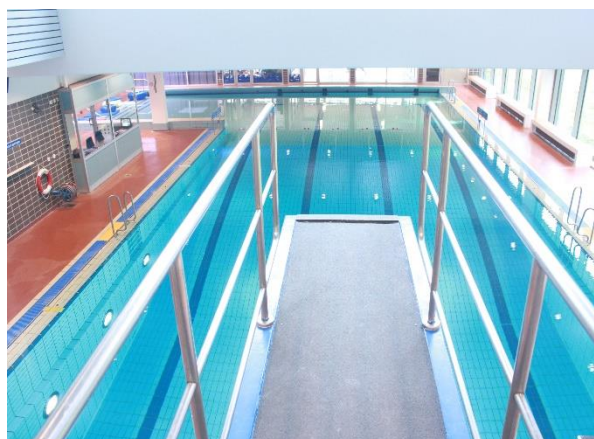


## Hallenbad (Produkt 4242)

Im Jahr 2022 sind für die Bereiche Hallenbad und Lehrschwimmhalle sechs Fachangestellte für Bäderbetriebe sowie ein Auszubildender im ersten Ausbildungsjahr beschäftigt.

Besondere Aufmerksamkeit legte das Hallenbad-Team auf die Energiekrise und entwickelten mehrere Energieeinsparungsmaßnahmen. Aufgrund der Energiekrise wurden die Temperaturen der Becken gedrosselt, um hier Energie einzusparen.

Nach längerer Pause durch die Corona Pandemie kommen auch die Kindergärten der Gemeinde wieder ins Hallenbad und nutzen die Schwimmzeiten für die Wassergewöhnung und Wasserbewältigung.



Aktuelles und Öffnungszeiten des Hallenbades unter: [www.hallenbad-wardenburg.de](http://www.hallenbad-wardenburg.de).

### Bauunterhaltung

Es wurden die Jährlichen Revisionsarbeiten der beiden Bäder in den Sommerferien sowie kleinere Instandhaltungsarbeiten durchgeführt.

In der Lehrschwimmhalle wurde neue LED Technik verbaut um weiter Energie einzusparen.

### Besucherzahlen

Besucherzahlen Hallenbad				
	2019	2020*	2021*	2022*
Erwachsene	13659	5912	2224	7386
Jugendliche	4433	1680	1332	2436
Schulen	5034	1917	1753	4406
Wardenburg Schwimm -Club	6553	2972	3834	5126
DLRG	1744	922	1192	1428
Kindergärten	455	162	0	126
Taucher	613	420	564	942
Kinderkrankenhaus	145	37	0	0
Polizei	45	9	47	27
<b>Gesamt</b>	<b>32681</b>	<b>14031</b>	<b>10946</b>	<b>21877</b>

Nutzung Lehrschwimmhalle				
	2019	2020*	2021*	2022*
Schulkinder	6319	2186	2214	2128
Vereine	14837	5033	7722	17224
<b>Gesamt</b>	<b>21156</b>	<b>7219</b>	<b>9936</b>	<b>19352</b>

\*Aufgrund der Corona-Pandemie waren die beiden Bäder der Gemeinde Wardenburg in den Jahren 2020 und 2021 sowie der Anfang von 2022 nur beschränkt geöffnet oder teilweise geschlossen.

## **Innere Verwaltungsangelegenheiten (Produkt 1112)**

### **Auszubildende in der Gemeinde Wardenburg**

Im Januar 2022 konnte Frau Maria Brunken ihre Ausbildung zur Verwaltungsfachangestellten nach 2 ½ Jahren mit einer sehr guten Leistung erfolgreich abschließen. Frau Brunken unterstützt seitdem das Team des Bürgerbüros.

Darüber hinaus begrüßten der Bürgermeister Christoph Reents und die stv. Amtsleitung, Frau Kerstin Klokow, am 2. August 2022 drei neue Auszubildende.

Herr Niko Gushani und Herr Florian Jung absolvieren eine 3-jährige Ausbildung zum Verwaltungsfachangestellten im Rathaus.

Herr Dennis Kin absolviert eine Ausbildung zum Fachangestellten für Bäderbetriebe im Hallenbad. Die Ausbildungsdauer umfasst ebenfalls drei Jahre.

Neben den oben genannten Auszubildenden werden derzeit noch vier weitere Auszubildende bei der Gemeinde Wardenburg ausgebildet. Darunter sind insgesamt drei Auszubildende für den Beruf der/des Verwaltungsfachangestellten sowie eine Auszubildende für den Beruf Fachkraft für Abwassertechnik.

---

### **Jubilare – Besuche von Ehe- und Altersjubilaren (Produkt 1111)**

Der Rat der Gemeinde Wardenburg hat per Grundsatzbeschluss festgelegt (letzte Änderung vom 22.02.2007), dass bei Vollendung des 80. Lebensjahres durch die Bezirksvorsteher\*innen, die jeweils für den Wohnort der Jubilare zuständig sind, Urkunden und Grüße der Gemeinde Wardenburg überbracht werden.

Bei Vollendung des 85., 90., 95. und des 100. Lebensjahres erfolgt üblicherweise ein Besuch des Bürgermeisters oder eines Vertreters gemeinsam mit dem/der für den Bezirk zuständigen Bezirksvorsteher\*in. Ab dem 101. Geburtstag erfolgt dieser Besuch jährlich, solange es der Gesundheitszustand der Jubilare zulässt.

Für die Ehejubilare liegt ebenfalls ein Grundsatzbeschluss des Rates vor. Wenn gewünscht, erfolgt zur Goldenen Hochzeit (50.), Diamantenen Hochzeit (60.), Eisernen Hochzeit (65.) und Gnadenhochzeit (70.) ein Besuch des Bürgermeisters oder eines Vertreters, gemeinsam mit dem für den Bezirk zuständigen Bezirksvorsteher\*in.

Ab dem 1. April 2022 erfolgte die Wiederaufnahme der Besuche bei den Jubilaren, die seit März 2020 aufgrund der Corona-Pandemie ausgesetzt waren.

## Jugendarbeit (Produkt 3621)

### Jugendtreff im Bürgerhaus

Die Angebote des Jugendtreffs im Bürgerhaus werden von den Kindern und Jugendlichen sehr gut und zahlreich angenommen. Dies gilt sowohl für das offene Angebot als Anlaufstelle mit verschiedensten Spiel- und Beschäftigungsmöglichkeiten wie auch für besondere Aktionen. Besonders an Freitagen nutzen Jugendliche das abendliche Kochangebot, welches in diesem Jahr erstmals durch einen ausgebildeten Koch aus den Reihen der Jugendlichen selbst unterstützt wird, wie natürlich auch das anschließende gemeinsame Essen.

Die Jugendlichen genießen nach der schweren und durch Rückschläge geprägten Zeit in der Corona-Pandemie wieder die Möglichkeiten, sich persönlich zu treffen und nutzen diese zahlreich.

### Pizzaofen für die Jugendlichen

Mithilfe einer Spende konnte die Jugendpflege Wardenburg auf der Terrasse einen Pizzaofen bauen. Diese Idee stammte zunächst vom aktuellen Freiwilligendienstleistenden Niklas Adams. In Rücksprache mit den jugendlichen Besucherinnen wurde dann in den Osterferien und in Eigenregie ein Pizzaofen geplant und gebaut.

Einige Wochen später wurde dieser dann zusammen mit der Gruppe eingeweiht und bei leckerer, selbstgemachter Pizza begutachtet.

### Kindertag

Aufgrund der großen Nachfrage findet der Kindertag bereits seit 2020 zweimal wöchentlich statt. Für die Kinder im Grundschulalter bis einschließlich 12 Jahren stehen hier die Spielmöglichkeiten des Jugendtreffs zur Verfügung, ohne von den „den Großen“ gestört zu werden. Außerdem gibt es immer ein kreatives Angebot. Hier wird gemeinsam gebastelt, gekocht, gebacken oder es werden kleine Ausflüge unternommen.

### Bauwagen Hundsmühlen

Aufgrund der Erweiterung des Edeka-Marktes hat der Bauwagen auf der Gemeinbedarfsfläche einen neuen Standort erhalten. Während der Maßnahmen zur Umsetzung mit Herstellung des Stromanschlusses konnte der Bauwagen nicht genutzt werden.

Aufgrund von Verzögerungen bei der Herstellung des Stromanschlusses und nötiger Ausbesserungsarbeiten am Dach aufgrund eines Wasserschadens konnte in diesem Jahr kein Angebot im Bauwagen in Hundsmühlen stattfinden.

Im Jahr 2023 wird der Betrieb aber wieder aufgenommen und dann einmal wöchentlich für die Kinder und Jugendlichen in Hundsmühlen geöffnet sein.

### Ferienaktionen

#### Ferienbetreuung in den Sommerferien

In den Sommerferien hat die Jugendpflege wieder eine zweiwöchige Ferienbetreuung für schulpflichtige Kinder u. Jugendliche im Alter von 6 bis 14 Jahren angeboten. Die Kinder und Jugendlichen wurden ganztags von 7.30 bis 15.00 Uhr vom Team der Jugendpflege betreut. Auf dem Programm standen verschiedene Aktionen wie Besuch des Jaderparks, Fotos mit dem Green Screen, Sport und Spiel, Schwimmen im Freibad, BMX Workshop und Klettern im Kletterwald Kraxelmaxel.

## Ferienpaß in den Oster-, Sommer- und Herbstferien

### Osterferien

Nach der langen Corona-Zeit hat die Jugendpflege endlich wieder eine gemeinsame Fahrt für Kinder und Jugendliche anbieten können. Trotz stürmischen Wetters hatten alle viel Spaß im Jaderpark! Nach der Rückfahrt ins Bürgerhaus gab es heißen Kakao und jede Menge Spiele im Jugendtreff.

Im Bürgerhaus wurde während der Ferien jede Menge kreativ gearbeitet: neben „Schmuck aus Fimo herstellen“, „Upcycling zu Ostern“ oder einfach Mal mit „Bügelperlen ´drauf loslegen“ wurde auch gekocht und gebacken.

Sportlich ging es im Wardenburger Hallenbad weiter, entweder beim legendären „Meerjungfrauen oder mit cooler Musik beim „Disko-Schwimmen“, so war für jede/n etwas dabei.

### Sommerferienpass 2022

Die Anmeldungen für das Ferienpassprogramm wurden in 2022 online angeboten. Über eine eigene Website konnten Eltern benutzerfreundlich ihre Kinder online, sogar über ihr Smartphone anmelden. Zum ersten Mal war auch das online Bezahlen für die verschiedenen Veranstaltungen möglich. Bei Bedarf bot die Jugendpflege Unterstützung bei der Anmeldung an.

Die Jugendpflege hat wieder ein sehr umfangreiches und abwechslungsreiches Programm auf die Beine gestellt. Es gab viele Highlights wie eine Fahrt in den Serengeti Park mit Bus-Safari, der Besuch des Escape Rooms, Bogenschießen, Klettern und vieles mehr. Der Ferienpass richtet sich an Kinder und Jugendliche im Alter von 6 – 16 Jahren.

### Herbstferien

In den Herbstferien verwandelte sich das Bürgerhaus für drei Tage in eine Zirkusmanege. 20 Kinder und Jugendliche probten verschiedene akrobatische Figuren oder erlernten Zaubertricks. Dieses Projekt wurde in Kooperation mit dem Präventionsrat und der Jugendpflege durchgeführt.

Weiterhin gab es ein buntes Herbstferienprogramm: Kürbismarmelade kochen, Schlagzeug- und Cajon-Workshop, Pinnwand bauen, Einhorn-Badesalz herstellen, Schach spielen, Zubereitung von Halloween-Snacks, Herstellen von Upcycling-Windlichter sowie kreatives Malen.

## Jugendförderung

Der untenstehenden Übersicht sind die Anzahl der geförderten Vereine sowie die insgesamt ausgezahlten Beträge zu entnehmen:

Jugendförderung				
2021			2022	
Anzahl der geförderten Vereine		Zuschüsse gesamt	Anzahl der geförderten Vereine	Zuschüsse gesamt
8		1.511,10 €	8	1.153,40 €

*Soweit es sich um Sportvereine handelt, wird die Jugendförderung im Rahmen der Sportförderung gewährt (siehe Produkt 4211). Diese Förderung ist in der obenstehenden Aufstellung nicht enthalten.*

## Kulturarbeit (Produkt 2811)

### Kulturveranstaltungen der Gemeinde

Aufgrund der Corona-Situation konnten in der ersten Jahreshälfte nur wenige Veranstaltungen stattfinden. Ab dem Sommer entspannte sich die Situation abermals, so dass zunächst draußen und ab September auch in Innenräumen Veranstaltungen angeboten wurden – sofern erforderlich mit entsprechenden Hygienekonzepten.

Besondere Highlights waren das traditionelle Waldkonzert oder das SpielArt-Festival, die jeweils von rund 250 Gästen besucht wurden.

Datum	V-Ort	Veranstaltung	Gäste
18.03.	Bürgerhaus	Krimilesung „Totkehlchen“ mit Thomas Matiszik	14
19.06.	Alte Ziegelei Westerholt	SpielArt – Kulturfest op de Geest Kooperationsprojekt mit dem ESHV und dem Ziegeleimuseum	ca. 250
24.06.	Gloysteins Fuhren	Waldkonzert mit den Bigbands Fisch´n`Friends und Lass krachen	ca. 250
07.-10.07.	Vorhof Bürgerhaus	Wardenburg live am Bürgerhaus Konzerte mit Lutz Fischer & Rafael Muller, Iko Andrae & Band, Twelve BB, dem Blockflötenorchester und Markus Rohde & Band	95
01.09.	Hofbuchhandlung Wellmann	Buschiaden: Szenische Lesung mit Markus Maria Winkler und Jürgen Wegscheider	32
11.09.	Hof Oberlethe Lethehalle	Benefizkonzert zugunsten von Menschen in Krisengebieten – Kooperationsprojekt mit verschiedenen Einrichtungen	200
10.10.	Ratssaal	Vortrag Burgengeschichte von Prof. Bernd U. Hucker	50
28.10.	Gasthof Dahms	Gitarrenkonzert mit Adam Rafferty	35
11.11.	Gasthof Dahms	Comedy mit Maria Vollmer	51
18.11.	Gasthof Dahms	Comedy mit Rena Schwarz	44
01.12.	Grundschule Wardenburg	Figurentheater für Kinder "Petterson und Findus"	142
02.12.	Kirche St. Marien	Weihnachtslesung mit Lars Cohrs	47
01.12	Gasthof Dahms	Weihnachtskabarett „Rauschgoldengel“ mit Karin Zimny	29

Unter Berücksichtigung der Erlöse aus Eintrittsgeldern ergab sich – auch bedingt durch die Corona bedingten Limitierungen der Gästezahlen - durchschnittlich pro Besucher/in ein Defizit von 11,23 Euro. Im Vorjahr handelte es sich um ein Defizit von 5,75 Euro pro Besucher.

## Museen

### Ziegeleimuseum

Seit 1991 ist die Gemeinde Wardenburg Eigentümerin des Grundstücks der ehemaligen Teebkenschen Ziegelei in Westerholt. Der Verein „Alte Ziegelei Westerholt“ hat dort ein beeindruckendes Industriemuseum mit mehreren Tausend Besuchern pro Jahr durch die ehrenamtlich tätigen Vereinsmitglieder aufgebaut.

Im Ziegeleimuseum Westerholt erfahren die Gäste vieles über die Ziegeleiherstellung und die verschiedenen Arbeitstechniken bis in die 1960er Jahre. Besichtigt werden kann auf dem Gelände der Alten Ziegelei nicht nur der Hoffmansche Ringofen als Herzstück der Anlage, sondern ebenfalls das alte Maschinenhaus und die Trockenschuppen.

Auch für Veranstaltungen unterschiedlichster Art wird das großzügige Gebäude einschließlich des Geländes genutzt, u. a. finden in dem Gebäude – auf Wunsch – auch standesamtliche Trauungen statt.

Die Gemeinde Wardenburg fördert das Museum durch die Übernahme der nachgewiesenen Betriebskosten.

### Moor- und Bauernmuseum

In Benthullen hat es sich der Bürger- und Heimatverein Benthullen-Harbern II seit 1997 zur Aufgabe gemacht, die Entwicklung der Moordörfer der Gemeinde Wardenburg, alte Handwerke und Wohnungseinrichtungen und Möbel vergangener Zeiten zu dokumentieren.

An der Straße „Zu den Birken“ wurde im unermüdlichen Einsatz und Engagement vieler ehrenamtlicher Helfer das Moor- und Bauernmuseum in den Räumlichkeiten der Familie Berg aufgebaut. Mehrere tausend Besucher informieren sich jedes Jahr in dem Museum über vergangene Zeiten.

Heute verfügt das Museum über eine stattliche Sammlung von landwirtschaftlichen und handwerklichen Geräten, Kleidung und Freizeitartikeln sowie Wohn- und Haushalts-Accessoires aus der Zeit der 1950er Jahre. Und so lässt sich hier vieles entdecken - über das Moor, die Veränderung der Landwirtschaft und des gesellschaftlichen Lebens in den letzten 70 Jahren. Seit 2021 findet sich in den Räumlichkeiten des Moor- und Bauernmuseums außerdem das bisher eigenständige Schreibmaschinenmuseum. Neben dem Museumsbetrieb finden im Moor- und Bauernmuseum auch kulturelle Veranstaltungen statt.

Der kontinuierliche Aufbau des Museums wird seit Jahren von der Gemeinde Wardenburg finanziell unterstützt. Um den weiteren Bestand des Museums zu gewährleisten, hatte der Bürgerverein die Immobilie (Gebäude und dazugehörige Freiflächen) in 2009 erworben. Der Kaufpreis für die Immobilie wurde dem Bürgerverein seitens der Gemeinde Wardenburg zur Verfügung gestellt. Sollte der Betrieb des Museums eingestellt werden, geht die Immobilie in das Eigentum der Gemeinde Wardenburg über. Des Weiteren wird das Museum durch die Übernahme der nachgewiesenen Betriebskosten gefördert.

Im Moor- und Bauernmuseum werden – auf Wunsch – auch standesamtliche Trauungen durchgeführt.

## Kindertagesstätten in Trägerschaft der Gemeinde

### Kindertagesstätte Achternmeer (Produkt 3653)

Die Kindertagesstätte Achternmeer befindet sich am Alter Dorfweg 7. Der Kindergarten existiert bereits seit 1976.

Leiterin des Kindergartens ist Frau Anke Uhde; Stellvertreterin ist Frau Gabriele Meiners.

Die Kindertagesstätte Achternmeer verfügt über 6,5 Gruppen mit insgesamt 131 Plätzen. Eine der Hortgruppen in den Räumlichkeiten bei der Turnhalle arbeitet integrativ und betreut 18 Kinder, die zweite Hortgruppe verfügt über 20 Plätze.



- 131 Kindergartenplätze für Kinder ab 3 Jahre bis zur Einschulung
- 38 Hortplätze für Schulkinder ab 6 Jahre bis zum vierten Schuljahr
- 169 Plätze insgesamt
- 24 Mitarbeiter/innen

### Betreuungszeiten

Gruppe	Betreuungszeit	Frühdienst/ Spätdienst
1) Vormittagsgruppe	08.00 - 12.00	07.30 - 08.00 12.00 - 13.00
2) Ganztagsgruppe	08.00 - 17.00	07.30 - 08.00
3) Integrative Vormittagsgruppe	08.00 - 13.00	07.30 - 08.00
4) Integrative Ganztagsgruppe	08.00 - 15.00	07.30 - 08.00
5) Nachmittagsgruppe (Kleingruppe mit 10 Plätzen)	13.00 - 17.00	
6) Integrative Hortgruppe	12.45 - 17.00 in der Ferienzeit auch vormittags	
7) Hortgruppe	12.45 - 17.00 in der Ferienzeit auch vormittags	
8) Vormittagsgruppe	08.00 - 12.00	07.30 - 08.00 12.00 - 13.00
9) Ganztagsgruppe (Kleingruppe mit 25 Plätzen)	08.00 - 15.00	07.30 - 08.00



### Freiwilliges Soziales Jahr in der Kita Achternmeer

Erstmals wird in der Kindertagesstätte Achternmeer ab dem 01.09.2022 ein einjähriges Freiwilliges Soziales Jahr unter Berücksichtigung der Vorgaben des Jugendfreiwilligendienstgesetzes (JDFG) im Bereich Begleitung und Betreuung der Kinder sowie der Teamunterstützung durchgeführt. Der Träger ist das Diakonische Werk Oldenburg der Ev.-Luth. Kirche in Oldenburg. Jugendfreiwilligendienste fördern den Kompetenzerwerb sowie die Bildungs- und Beschäftigungsfähigkeit der Jugendlichen. Der Jugendfreiwilligendienst „FSJ“ gehört zu den besonderen Formen des bürgerschaftlichen Engagements. Für diesen Bereich konnte Bürgermeister Christoph Reents im September 2022 Eva Wagner begrüßen.

### Hort Achternmeer (Produkt 3653)

Der Hort Achternmeer befindet sich seit März 2017 an der Korsorsstraße 185 an der Turnhalle der Grundschule.

Leitung des Hortes ist Herr Julian Gapp, Stellvertreterin ist Frau Antje Harms.

Der Hort verfügt über 2 Gruppen mit insgesamt 38 Plätzen. Eine der Hortgruppen arbeitet integrativ und betreut 18 Kinder; die zweite Hortgruppe verfügt über 20 Plätze.



- 38 Hortplätze für Schulkinder ab 6 Jahre bis zum vierten Schuljahr
- 6 Mitarbeiter/innen

### Betreuungszeiten

Gruppe	Betreuungszeit
1) Hortgruppe	12:45 – 17:00 Uhr In der Ferienzeit auch vormittags
2) Integrative Hortgruppe	12:45 – 17:00 Uhr In der Ferienzeit auch vormittags

### Spiele und Spaß bei Sommeraktion

Im Juli veranstaltete der Hort gemeinsam mit den Horten aus Tungeln und Wardenburg im Rahmen der Ferienbetreuung ein Sommerfest. Mit 85 Kindern ging es um ein schönes Beisammensein mit verschiedenen Spielen, das Austragen eines Fußballturniers sowie einem gemeinsamen Grillen. Ziel war es, ein hortübergreifendes Erlebnis zu schaffen sowie neue soziale Kontakte zu knüpfen.



## Kindertagesstätte Littel (Produkt 3654)

Die Kindertagesstätte Littel befindet sich am Helmskamp 4. Dieser Kindergarten ist der älteste und kleinste in der Gemeinde Wardenburg. Den Betrieb aufgenommen hatte der Kindergarten im Jahr 1973.

Leiterin des Kindergartens ist Frau Linda Jansen. Stellvertreterin ist Frau Stefanie Welter.

Der Kindergarten verfügt über

- 50 Kindergartenplätze für Kinder ab 3 Jahren bis zur Einschulung (Einschl. max. 7 Plätze für Kinder unter 3 Jahren)
- 8 Mitarbeiterinnen und Mitarbeiter insgesamt



### Betreuungszeiten:

Gruppe	Betreuungszeit	Frühdienst/ Spätdienst
Ganztagsgruppe	08.00 - 15.00	07.30 - 08.00 12.00 - 13.00
Vormittagsgruppe	08.00 - 12.00	07.30 - 08.00 12.00 - 13.00

### Baumaßnahmen und Anschaffungen

Im Jahr 2022 wurden für die Kita 50 neue praktische Garderobenschränke für die Kinder angeschafft. Zudem wurde die Küche modernisiert und eine neue Küchenzeile eingebaut.

## Kindertagesstätte Tungeln (Produkt 3652)

Die Kindertagesstätte Tungeln (mit Hort) befindet sich an der Oberlether Straße 36, die Krippe (eine Außenstelle des Kindergartens) befindet sich an der Mühle 11. Der Kindergarten wurde 1985 eröffnet.

Leiterin der Kindertagesstätte ist Frau Ludmilla Berg. Stellvertreter ist Herr Torsten Oehl.

Der Kindergarten Tungeln ist die größte Tageseinrichtung für Kinder in der Gemeinde Wardenburg und verfügt über

- 27 Krippenplätze für Kinder ab 6 Monate bis 3 Jahre
- 138 Kindergartenplätze für Kinder ab 3 Jahre bis zur Einschulung
- 40 Hortplätze für Schulkinder ab 6 Jahre bis zum vierten Schuljahr
- 205 Plätze insgesamt mit 33 Mitarbeiterinnen und Mitarbeitern



## Betreuungszeiten

Gruppe	Betreuungszeit	Frühdienst/ Spätdienst
1) Vormittagsgruppe 1	08.00 - 12.00	07.30 - 08.00 12.00 - 13.00
2) Vormittagsgruppe 2	08.00 - 12.00	07.30 - 08.00 12.00 - 13.00
3) Ganztagsgruppe	08.00 - 13.00 (für 25 Plätze) 13.00 - 15.00 (für 10 Plätze)	07.30 - 08.00
4) Ganztagsgruppe	08.00 - 15.00	07.30 - 08.00
5) Integrative Ganztagsgruppe	08.00 - 15.00	07.30 - 08.00
6) altersübergreifende Nachmittagsgruppe für Kindergartenkinder ab 3 Jahre und Schulkinder bis zur 4. Klasse	12.45/13.00 - 17.00	
7) altersübergreifende Nachmittagsgruppe für Kindergartenkinder ab 3 Jahre und Schulkinder bis zur 2. Klasse	12.45/13.00 - 17.00	
8) Hortgruppe	12.45 - 17.00 in der Ferienzeit auch vormittags	
9) Krippe Vormittagsgruppe	08.00 - 12.00	07.30 - 08.00 12.00 - 13.00
10) Krippe Ganztagsgruppe	08.00 - 15.00	07.30 - 08.00

## Kindertagesstätte Wardenburg (Produkt 3651)

Die Kindertagesstätte Wardenburg befindet sich an der Röbeler Straße 16 und wurde 1992 gebaut.

Leiterin des Kindergartens ist Frau Gesa

Luthardt-Thieme. Stellvertreterin ist Frau Martina Burmann.

Die Kindertagesstätte verfügt über 6 Gruppen mit

- 15 Krippenplätze für Kinder ab 12 Monate bis 3 Jahre
- 111 Kindergartenplätze für Kinder ab 3 Jahre bis zur Einschulung
- 126 Plätze insgesamt mit 24 Mitarbeiter/innen



## Betreuungszeiten

Gruppe	Betreuungszeit	Frühdienst/ Spätdienst
1) Vormittagsgruppe	08.00 - 12.00	07.30 - 08.00 12.00 - 13.00
2) Vormittagsgruppe	08.00 - 12.00	07.30 - 08.00 12.00 - 13.00
3) integrative Ganztagsgruppe	08.00 - 15.00	07.30 - 08.00
4) integrative Ganztagsgruppe	08.00 - 15.00	07.30 - 08.00
5) Krippengruppe	08.00 - 15.00	07.30 - 08.00
6) Nachmittagsgruppe	13.00 - 17.00	

### Unterhaltungsmaßnahmen und Anschaffungen

Für die Wolken-Gruppe, die Sonnenschein-Gruppe sowie für die Regenbogen-Gruppe wurde jeweils ein Sonnenschutz angeschafft.

Des Weiteren mussten einige reparaturbedürftige Spielgeräte wiederinstandgesetzt und somit wieder „freigegeben“ werden.

## Hort Wardenburg (Produkt 3651)

Der Hort Wardenburg befindet sich seit 2006 im Gebäude der Grundschule Wardenburg, Litteler Straße 3.

Leiterin des Hortes ist Frau Kathrin Opitz, Stellvertreterin ist Frau Sandra Thiele.

Der Hort verfügt über drei Gruppen mit insgesamt 60 Plätzen für Kinder vom 1. bis zum 4. Schuljahr mit insgesamt 8 Mitarbeitenden.



## Betreuungszeiten

Gruppe	Betreuungszeit
1) Hortgruppe	12.45 - 17.00 in der Ferienzeit auch vormittags
2) Hortgruppe	12.45 - 17.00 in der Ferienzeit auch vormittags
3) Hortgruppe	12.45 - 17.00 in der Ferienzeit auch vormittags

## Unterhaltungsmaßnahmen und Anschaffungen

In drei Gruppenräumen wurde der Bodenbelag ausgetauscht und die Wände bekamen einen neuen Anstrich.

Außerdem wurden zwei „Highlights“ realisiert:

- Ein neuer Sandkasten aus recyclebaren Kunststoff
- Bodentrampolin

## Kindertagesstätten anderer Träger (Produkt 3655)

Anderen Trägern anerkannter Kindertagesstätten werden sogenannte Defizitzuschüsse gewährt. Von der Ev.-luth. Kirchengemeinde werden insgesamt vier Einrichtungen betrieben und gefördert. Seit dem Kindergartenjahr 2012/2013 wird auch eine Krippe in freier Trägerschaft (Krippe Weidenkörbchen) mit 12 Krippenplätzen gefördert. Des Weiteren wird seit Oktober 2014 der Hort der AWO in Hundsmühlen gefördert.

## Kindertageseinrichtungen der Ev.-luth. Kirchengemeinde

### Ev.-luth. Kindergarten Sonnenblume (Lerchenweg 11)

Die Ev.-luth. Kindertagesstätte Sonnenblume verfügt seit dem Kindergartenjahr 2021/2022 über 3 Kindergartengruppen sowie eine altersübergreifende Gruppe mit insgesamt 78 Plätzen:

Gruppe	Betreuungszeit	Frühdienst/ Spätdienst
1) Vormittagsgruppe	08.00 - 12.00	07.30 - 08.00 12.00 - 13.00
2) Ganztagsgruppe	8.00 – 14.00	07.30 – 08.00 14.00 – 15.00
3) Ganztagsgruppe	08.00 - 15.00	07.30 - 08.00
4) altersübergreifende Kleingruppe U3	08.00 - 12.00	07.30 - 08.00 12.00 - 13.00

### Ev.-luth. Krippe Sonnenblume (Friedrichstraße 45)

Die Ev.-luth. Krippe Sonnenblume verfügt seit Oktober 2016 über insgesamt 3 Krippengruppen mit 45 Krippenplätzen für Kinder ab 6 Monaten bis 3 Jahre:

Gruppe	Betreuungszeit	Frühdienst/ Spätdienst
1) Krippengruppe	08.00 - 12.00	07.30 - 08.00 12.00 - 13.00
2) Krippengruppe	08.00 - 15.00	07.30 - 08.00
3) Krippengruppe	08.00 - 15.00	07.30 - 08.00

Die Kirchengemeinde trägt einen Eigenanteil der Kosten. Enthalten sind bei den Aufwendungen für die Krippe Friedrichstraße auch die Abgaben, die die Gemeinde als Grundstückseigentümerin direkt zahlt.

### **Anschaffungen**

Für die Krippe Sonnenblume wurden einige neue Spielgeräte sowie ein neuer Geräteschuppen angeschafft.

### **Ev.-luth. Kindertagesstätte Bienenkorb (Oldenburger Straße 235b)**

Mit Beginn des Kindergartenjahres 2018/2019 wurde die Ev.-luth. Kindertagesstätte Bienenkorb in Wardenburg eröffnet. Sie verfügt über zwei Gruppen mit insgesamt 30 Krippenplätzen. Ab Oktober 2020 wurde eine zusätzliche Gruppe mit 25 Kindergartenplätzen für Kinder ab 3 Jahren bis zur Einschulung eingerichtet.

<b>Gruppe</b>	<b>Betreuungszeit</b>	<b>Frühdienst/ Spätdienst</b>
1) Krippengruppe	08.00 - 12.00	07.30 - 08.00 12.00 - 13.00
2) Krippengruppe	08.00 - 15.00	07.30 - 08.00
3) Ganztagsgruppe	08.00 - 15.00	07.30 - 08.00

Die Bauarbeiten an dem neuen Bewegungsraum konnten krisenbedingt nicht wie geplant in 2022 abgeschlossen werden. Dies wird somit voraussichtlich im Frühjahr/Sommer 2023 der Fall sein. Dann steht der KiTa Bienenkorb ein neuer und moderner Bewegungsraum zur Verfügung.

### **Ev.-luth. Kindertagesstätte "Matthäus" Hundsmühlen (Diedrich-Dannemann-Str. 13)**

Die ev.-luth. Matthäus Kindertagesstätte Hundsmühlen wurde im Mai 2020 eröffnet. Mit Beginn des Kindergartenjahres 2019/2020 wurden zunächst zwei Gruppen zur übergangsweisen Betreuung von Krippen- und Kindergartenkindern eingerichtet. Diese zwei Gruppen sowie die übergangsweise in der Matthäus-Kirche untergebrachte Gruppe sind mit der Eröffnung in den Neubau umgezogen.

Des Weiteren wurde zum Kindergartenjahr 2021/2022 eine weitere Kindergartengruppe eingerichtet. Hierfür werden die Räumlichkeiten in der ev. Matthäus-Kirche genutzt.

Damit verfügt die Matthäus Kindertagesstätte nun über insgesamt 5 Kindergarten- und Krippengruppen mit insgesamt 105 Plätzen:

<b>Gruppe</b>	<b>Betreuungszeit</b>	<b>Frühdienst/ Spätdienst</b>
1) Ganztagsgruppe	08.00 - 15.00	07.30 - 08.00
2) Ganztagsgruppe	08.00 - 15.00	07.30 - 08.00
3) Ganztagsgruppe	08.00 - 15.00	07.30 - 08.00
4) Krippengruppe	08.00 - 15.00	07.30 - 08.00
5) Krippengruppe	08.00 - 15.00	

## Defizitförderung Ev.-luth. Kirchengemeinde (Produkt 3655)

Für den ev.-luth. Kindergarten Sonnenblume, die Krippen Sonnenblume und Bienenkorb sowie die Matthäus Kindertagesstätte (inkl. Übergangsgruppen) wurden Defizitausgleiche in folgender Höhe gezahlt:

	Zahlung 2020 für 2019	Zahlung 2021 für 2020	Zahlung 2022 für 2021
Defizitausgleich an die Ev.-luth. Kirchengemeinde für die Bereitstellung von Kindergartenplätzen (Kita Sonnenblume)	316.543,82 €	338.494,24 €	340.268,78 €
Defizitausgleich an die Ev.-luth. Kirchengemeinde für die Bereitstellung von Krippenplätzen (Krippe Sonnenblume)	185.187,20 €	169.914,96 €	283.261,50 €
Defizitausgleich an die Ev.-luth. Kirchengemeinde für die Bereitstellung von Kindergarten- und Krippenplätzen (Matthäus-Kindertagesstätte Hundsmühlen)	257.183,39 €	441.100,75 €	456.998,20 €
Defizitausgleich an die Ev.-luth. Kirchengemeinde für die Bereitstellung von Krippenplätzen (Kindertagesstätte Bienenkorb)	207.612,64 €	168.690,35 €	259.969,68 €

## Krippe Weidenkörbchen (Hunoldstraße 50)

In der Kinderkrippe Weidenkörbchen in Hundsmühlen werden seit der Eröffnung im August 2012 in einer Ganztagsgruppe 12 Krippenplätze angeboten.

Gruppe	Betreuungszeit	Frühdienst/ Spätdienst
Ganztagsgruppe (inkl. Integrationsplätze)	08.00 - 15.00	07.00 - 08.00 15.00 - 16.00

## Defizitförderung Krippe Weidenkörbchen (Produkt 3655)

Die Gemeinde gewährt beginnend ab dem Kindergartenjahr 2012/2013 für die Kinder mit Hauptwohnsitz in der Gemeinde Wardenburg einen Defizitausgleich.

	Zahlung 2019 für 2018	Zahlung 2020 für 2019	Zahlung 2021 für 2020	Zahlung 2022 für 2021
Defizitausgleich an die Kinderkrippe Weidenkörbchen für die Bereitstellung von Krippenplätzen	60.553,86 €	67.413,48 €	54.974,83 €	32.586,46 €

Seit dem Kindergartenjahr 2015/16 ist die Zahlung eines Defizitzuschusses einschließlich der Förderung der integrativen Arbeit in einem Trägerschafts-Vertrag geregelt.

## Kinderhort Hundsmühlen (Rosenallee 9)

Der Hort ist in Räumlichkeiten der Grundschule Hundsmühlen eingerichtet. Die Trägerschaft übernahm die AWO Kinder, Jugend & Familie Weser- Ems GmbH mit Sitz in Oldenburg.

Der Hort besteht aus 1 Gruppe und verfügt über 20 Hortplätze für Schulkinder ab 6 Jahren bis zum 4. Schuljahr.

Gruppe	Betreuungszeit	Frühdienst/ Spätdienst
Hortgruppe	12.30 - 17.00 In der Ferienzeit von 8.00 - 17.00	In den Ferien von 07.30 - 08.00

## Defizitförderung Kinderhort Hundsmühlen (Produkt 3657)

Seit Eröffnung des Hortes im Oktober 2014 gewährt die Gemeinde der AWO einen Defizitausgleich.

	Zahlung 2020 für 2019	Zahlung 2021 für 2020	Zahlung 2022 für 2021
Defizitausgleich an die AWO für die Bereitstellung von Hortplätzen ab Oktober 2014	58.541,03 €	79.528,29 €	86.600,52 €

## Übernahme von Kindergartengebühren (Wirtschaftliche Jugendhilfe, Produkt 3611)

Aufgrund der Heranziehungsvereinbarung mit dem Landkreis Oldenburg nimmt die Gemeinde Wardenburg die Aufgabe der Gewährung der wirtschaftlichen Jugendhilfe wahr. Für Familien mit geringem Einkommen können ganz oder teilweise die Kindergartengebühren übernommen werden. Die Zahl der Bewilligungen und die Höhe der übernommenen Kindergartengebühren sind in der nachstehenden Tabelle dargestellt.

Die zum 01.08.2018 gesetzlich eingeführte Beitragsfreiheit in Kindertagesstätten für Kinder ab der Vollendung des 3. Lebensjahres bis zur Einschulung wirkt sich auch entsprechend auf die Fallzahlen im Rahmen der wirtschaftlichen Jugendhilfe aus.

Wirtschaftliche Jugendhilfe									
2018 (ab 01.08.)		2019		2020		2021		2022	
31	9.635,00 €	30	19.290,50 €	31	20.819,00 €	26	18.773,50 €	26	19.047,00 €

## Liegenschaften (Produkt 1114)

Unter dem Produkt Liegenschaften werden die verkauften Baugrundstücke und Gewerbeflächen dargestellt (Ankauf Kompensationsflächen siehe Produkt 5540). Außerdem werden hier Liegenschaften verwaltet, die keinem spezielleren Produkt zugeordnet werden können.

Haushaltsjahr	2018	2019	2020	2021	2022
Erträge aus Mieten und Pachten	34.523 €	19.446 €	20.300 €	21.724 €	19.325 €
Veräußerung Grund und Boden	7.980 €	54.562 €	43.211 €	140.810 €	2.760.436 €
Veräußerung Gewerbeflächen	230.046 €	468.618 €	527.369 €	177.602 €	0 €
Erwerb von Grund und Boden	383.076 €	0 €	1.762.690 €	507.658 €	565.255 €
Erwerb von Kompensationsflächen	73.544 €	0 €	120.599 €	0 €	1.398 €

**Hinweis:** Die Einzahlungen aus dem Verkauf oder Auszahlungen für den Erwerb von Grundstücken können im Folgejahr eingehen, während die Kaufverträge (siehe nachstehende Statistik) im Vorjahr geschlossen worden sind.

## An- und Verkauf von Grundstücken

An- und Verkäufe von Grundvermögen inklusive Gewerbegrundstücke, soweit nicht anderweitig zugeordnet, wurden in den letzten Jahren wie folgt vorgenommen:

Jahr	Anzahl beurkundeter Verträge	Erwerb Flächen in m <sup>2</sup>	Verkauf von Flächen	
			gesamt in m <sup>2</sup>	davon Gewerbeflächen in m <sup>2</sup>
2009	7	2.004	69.112	5.000
2010	6	0	2.660	641
2011	7	0	17.283	0
2012	2	0	1.896	1.880
2013	11	26.260	37.217	37.217
2014	8	882	1.853	1.839
2015	9	0	2.715	600
2016	3	58	4.207	4.146
2017	10	95.951	4314	0
2018	10	69.633	25.810	25.730
2019	6	0	21.498	20.559
2020	9	5451	13.222	11.416
2021	5	0	12.228	11.479
2022	36	4.838	21.561	0



## Unbebaute gemeindliche Liegenschaften

3,3917 Hektar (im Vorjahr 3,3917 Hektar) der unbebauten gemeindlichen Flächen sind aktuell verpachtet.

An Pachtzinsen werden derzeit rund 2.089 Euro (Vorjahr 2.089 Euro) jährlich eingenommen. Nicht enthalten sind Pachtzinsen für Kompensationsflächen (siehe unter Produkt 5540).

## Baugebiet Stapelriede

376 Bewerbungen waren bis zum 10.01.2022 für die Vergabe der 52 Wohnbaugrundstücke - ein Wohnbaugrundstück wird für die Baustellenzufahrt genutzt - im Baugebiet Stapelriede im Rathaus eingegangen. Da mehr Bewerbungen als Grundstücke vorlagen, wurden die Vergabekriterien nach dem Punktesystem gemäß der Wohngrundstücksvergaberichtlinie für das weitere Auswahlverfahren angewendet. Das Zuteilungsverfahren für die Wohnbaugrundstücke konnte bis zum Jahreschluss nicht beendet werden. Bis zum 30.11. sind 87 Bewerberinnen und Bewerber zurückgetreten, überwiegend waren die Entwicklung der Zinsen und Baukosten der Grund, warum die Bewerbungen zurückgezogen wurden. 15 Baugrundstücke konnten Anfang Dezember 2022 von den Bewerberinnen und Bewerbern der Rangliste noch ausgesucht werden.

## Flächen für den sozialen Wohnungsbau

Im Baugebiet Stapelriede sind Flächen für den sozialen Wohnungsbau ausgewiesen (WA-2-Gebiet). Für die Flächen wurde Ende 2021 ein Bewerbungsverfahren gestartet. Die Bewerber auf den ersten fünf Rangplätzen wurden entsprechend der Vergaberichtlinie eingeladen, ihre Konzepte in der öffentlichen Sitzung des Ausschusses für Jugend und Soziales am 24.02.2022 vorzustellen.

Das Auswahlverfahren wurde im folgenden Verwaltungsausschuss zurückgestellt, weil der Bund das KfW-Förderprogramm unerwartet ausgesetzt hatte. Angekündigt wurde vom Ministerium für Wirtschaft und Bau ein neues Förderprogramm „Klimafreundliches Bauen“, welches hinsichtlich der Frage der Umsetzung der Energiestandards abgewartet werden sollte. Leider wurde das Förderprogramm nicht so schnell auf den Weg gebracht wie erhofft. Nach neuesten Informationen wird nun ab Januar 2023 das Bundesbauministerium die Neubauprogramme verwalten. Zwar soll nach wie vor ein neu aufgelegtes Programm für die Neubauförderung geplant sein, jedoch wird nicht vor Mitte März 2023 mit einer Umsetzung gerechnet. Insofern konnte das Auswahlverfahren im Jahr 2022 nicht abgeschlossen werden.

---

## Natur- und Landschaftspflege (Produkt 5540)

### Allgemeine Natur- und Landschaftspflege

#### Aktion „Saubere Landschaft“

Der Landkreis Oldenburg hat die Aktion „Saubere Landschaft“ in diesem Jahr nach der pandemiebedingten Pause wieder ausgerufen. Der Aufruf gilt vor allem den Orts- und Bürgervereinen, Dorfgemeinschaften, Vereinen, Schulen, Kindergärten und anderen örtlichen Organisationen. Sie haben alle die Möglichkeit, eine umweltfreundliche Aktion durchzuführen.

Sammelaktionen sind leider immer wieder nötig, da einige Mitbürger/innen bedauerlicherweise auch heutzutage Hausmüll, Sperrmüll oder Bauschutt verantwortungslos in der Landschaft entsorgen.

Die Aufräumaktion ist am 1. September 2022 gestartet und läuft noch bis zum 31. März 2023. In diesem Jahr hat der Landkreis Oldenburg zur Vereinfachung ein neues Anmeldeverfahren auf den Weg gebracht. Die Gruppen können sich auf der Homepage des Landkreises Oldenburg anmelden. Das entsprechende Formular befindet sich im Bereich Abfallwirtschaft <https://www.oldenburgkreis.de/umwelt-und-abfall/abfallwirtschaft>. Dort können nach der Sammelaktion die Berichte abgegeben werden. Diese Aktion honoriert der Landkreis Oldenburg nach der erfolgreichen Teilnahme mit einem kleinen finanziellen Bonus. Damit der Landkreis die Leistung bewerten kann, ist es erforderlich, dass die durchgeführten Aktionen genau beschrieben werden. Hierzu zählen z. B. Stunden- und Einsatzzeit, die Anzahl der Helfer, der Zeitraum der Aktion und die gesammelten Abfälle nach Art und Menge. Grundsätzlich sind die Abfälle so gut wie möglich zu sortieren und getrennt zu entsorgen.

### Forstwirtschaft

- Die Borckenkäferplage ist weitestgehend eingedämmt. Im Bereich des Moor- und Bauernmuseums Benthullen aufgetretene Fälle stehen unter Beobachtung.
- An der Autobahnabfahrt Astrup ist es zu einem Sturmschaden gekommen, der beseitigt und wieder aufgemulcht wurde. Dem Wald soll Zeit zur Selbstregeneration gegeben werden.
- Hinter der Filterfabrik an der Oldenburger Straße hat eine Durchforstung stattgefunden.

## Parkausweise für schwerbehinderte Menschen (Produkt 5411)

Die Gemeinde Wardenburg ist verpflichtet, bei Vorlage eines Schwerbehindertenausweises, welcher durch das Niedersächsische Landesamt für Soziales, Jugend und Familie ausgestellt wird, eine Parkerleichterung auszustellen.

Es gibt zwei unterschiedliche Arten von Parkausweisen. Zum einen den blauen Parkausweis, welcher ausschließlich für schwerbehinderte Menschen mit einer außergewöhnlichen Gehbehinderung (Merkzeichen „aG“ im Ausweis) oder Blindheit („Bl“) oder beidseitiger Amelie oder Phokomelie oder vergleichbaren Funktionseinschränkungen ausgestellt wird. Die übrigen Betroffenen können unter bestimmten Voraussetzungen einen orangen Parkausweis erhalten.

Nach derzeitiger Rechtslage beträgt die Geltungsdauer maximal fünf Jahre ab Ausstellung des Parkausweises.

Die Ausstellung eines Parkausweises ist gebührenfrei.

Insgesamt wurden in den letzten Jahren Parkausweise wie nachfolgend dargestellt ausgestellt:

Jahr	Blauer Parkausweis	Oranger Parkausweis	Insgesamt
2014	32	3	35
2015	26	2	28
2016	43	4	47
2017	31	8	39
2018	33	7	40
2019	27	11	38
2020	24	11	35
2021	42	6	36
2022	36	9	45

## Partnerschaftspflege

Die Gemeinde Wardenburg unterstützt die Arbeit des Partnerschaftskomitees durch die Zahlung eines laufenden Zuschusses i. H. v. 2.400,- € für die Zusammenarbeit mit den beiden Partnerkommunen Tynaarlo und Röbel und durch einen gesonderten Zuschuss i. H. v. 1.600,- € für Fahrten in die jeweilige Partnerkommune.

Nachdem das Partnerschaftskomitee 2021 lediglich den laufenden Zuschuss in Höhe von 2.400 Euro abgerufen hatte, da die Fahrten aufgrund der Corona-Pandemie ausgefallen waren, wurde im Jahr 2022 wieder der volle Zuschuss in Höhe von 4.000,- € ausgezahlt.

## Präventionsarbeit (Produkt 3511)

Die Sitzungen des Präventionsrates fanden in diesem Jahr wieder in Präsenz statt. Aktuelle Themen wurden aufgegriffen, so z. B. die Situation von Kindern und Jugendlichen und die Integration von geflüchteten Personen.

Auf der Sitzung des Präventionsrats der Gemeinde Wardenburg am 14.03.2021 fand die Neuwahl der Vorsitzenden und die Neuwahl der stellvertretenden Vorsitzenden statt. Die neue Position der Vorsitzenden übernimmt Kora Heißenberg und die Position der stellvertretenden Vorsitzenden wird von Hilke Kenkel-Schwarz übernommen. Ebenso wurde die Seniorenvertretung der Gemeinde Wardenburg in den Präventionsrat aufgenommen.

Ebenfalls konnten insbesondere Projekte, die bereits in den Vorjahren erarbeitet worden waren und verlässlich mit beständigen Projektpartnern weitergeführt werden: Die Hausaufgabenbetreuung für Kinder aus geflüchteten Familien wurde an den Grundschulen Wardenburg und Hundsmühlen durchgeführt. In der Grundschule Hohenfelde wurde für sozial auffällige Kinder heilpädagogisches Reiten angeboten.

Ein großer Erfolg war das Zirkusprojekt, dass in den Herbstferien für 20 Kinder über 3 Tage im Bürgerhaus angeboten wurde.

### **Tag des Gedenkens der Opfer des Nationalsozialismus**

An Mittwoch, 27. Januar fand der bundesweite, gesetzlich verankerte Tag des Gedenkens an die Opfer des Nationalsozialismus statt. Er ist bezogen auf den Tag der Befreiung des Vernichtungslagers Auschwitz-Birkenau und der zwei weiteren Konzentrationslager in Auschwitz vor 76 Jahren.

Auch in diesem Jahr gab es eine Gedenkveranstaltung mit einer Kranzniederlegung auf dem Kugelmannplatz.

Projekte der IGS Wardenburg anlässlich des Gedenkens der Opfer des Nationalsozialismus sind aufgrund der Corona-Beschränkungen abgefilmt und auf der Homepage der Schule präsentiert worden. Die Schüler zeigten dabei ein großes Engagement bei der Ausarbeitung der breit gefächerten Themen.

### **Interkulturelle Woche sowie Sport- und Spielefest**

Im Zuge der interkulturellen Woche fanden verschiedene Veranstaltungen statt, wie beispielsweise ein Koch-Event in der Letheschule. Außerdem fanden verschiedene Angebote und Kindertagesstätten und Schulen statt, wie Singen und Kochen.

Am 25.09.2022 fand im Rahmen der Interkulturellen Woche nach pandemiebedingter Pause wieder das Sport- und Spielefest statt. Das Begegnungsfest wurde in diesem Jahr von ca. 600 Menschen

besucht. Es gab 13 Stationen, die von den Besuchern abgelaufen werden konnten, um Stempel zu sammeln.

## Schulen

### Grundschulen (Produkte 2111-2114)

#### Schülerstatistik

Schuljahr	GS Wardenburg (ohne Schulkindergarten)		GS Hundsmühlen		GS Achternmeer		GS Hohenfelde	
	S u S*	Klassen	S u S*	Klassen	S u S*	Klassen	S u S*	Klassen
2014/2015	232	12	155	8	127	8	62	4
2015/2016	252	12	156	8	131	8	63	4
2016/2017	239	12	164	8	120	7	68	4
2017/2018	233	12	181	8	119	7	64	4
2018/2019	241	13	180	9	117	7	61	4
2019/2020	245	12	199	10	113	7	58	4
2020/2021	245	12	199	10	123	8	53	4
2021/2022	231	12	194	10	119	8	53	4
2022/2023	241	12	204	11	146	9	64	4

\*S u S – Schülerinnen und Schüler

#### Unterhaltungsmaßnahmen

Die Gemeinde Wardenburg ist als Schulträgerin für die Bereitstellung von Schulräumlichkeiten sowie deren Unterhaltung zuständig. Dies beinhaltet neben der allgemeinen Gebäudeunterhaltung auch die Spielplatzunterhaltung sowie die Baumpflegearbeiten im Rahmen der Verkehrssicherungspflicht.

#### Lehrschwimmhalle Wardenburg

Die Lehrschwimmhalle wird seit Eröffnung im Jahr 2018 von den Schulen sowie in den Nachmittags- und Abendstunden durch verschiedene Vereine intensiv genutzt. Trotz der Corona-Pandemie war eine Nutzung im Jahr 2022 mit nur geringen Einschränkungen möglich.

#### Energievertrag Grundschule Achternmeer

Zwischen der Grundschule Achternmeer und der Gemeinde Wardenburg wurde im Mai 2013 ein Energievertrag mit dem Ziel abgeschlossen, in der Schule Energie einzusparen und so einen Beitrag zum Erhalt einer lebenswerten Umwelt zu leisten. Die Idee für die Vereinbarung ging damals von der Schule aus und wurde von der Gemeindeverwaltung gerne aufgegriffen. Seither kann sich die Grundschule über eine jährliche Prämie in Höhe von 50 Prozent der eingesparten Kosten für Erdgas und Strom freuen. In der Grundschule kümmert sich ein sehr engagiertes Umweltteam um das richtige

Verhalten in den Klassenräumen und motiviert die Mitschülerinnen und Mitschüler immer wieder durch Kontrollen an den richtigen Umgang mit Strom und Heizung. Dadurch erzielen alle gemeinsam große Erfolge und lernen nachhaltig umweltbewusste Verhaltensweisen.

Der in diesem Jahr übergebene Scheck für den vergangenen Abrechnungszeitraum, weist mit 2.151,08 Euro eine recht stattliche Summe auf. Der Betrag steht der Schule zusätzlich zum sonstigen Schulbudget zur Verfügung, um besondere Projekte oder Anschaffungen im Bereich des Umweltschutzes verwirklichen zu können.

### **Freiwilliges Ökologisches Jahr (FÖJ)**

Seit einigen Jahren wird an der Grundschule Achternmeer ein Freiwilliges Ökologisches Jahr (FÖJ) im Tätigkeitsfeld Natur- und Umweltschutz angeboten. Hier werden interessierte junge Erwachsene angesprochen, die sich für den Natur- und Umweltschutz engagieren und sich mit Kindern im Grundschulalter beschäftigen möchten. Das Aufgabengebiet erstreckt sich im Wesentlichen auf die Mitarbeit im Umweltteam, die Weiterführung der Schulgartenarbeit, die Entwicklung eigener Projekte, die Mitarbeit im Bienengarten und auf die Mitwirkung und Unterstützung von schulischen Aktivitäten. Im September 2022 begrüßte Bürgermeister Christoph Reents für das einjährige Freiwillige Ökologische Jahr die neue Teilnehmerin Jule Thomas aus Oldenburg.

### **IGS Am Everkamp (Produkt 2161)**

Am 05.08.2010 startete unter der Trägerschaft des Landkreis Oldenburg an der **Everkampschule** in Wardenburg der erste Jahrgang der **Integrierten Gesamtschule (IGS)**.

Die Schülerzahlen haben sich bis heute wie folgt entwickelt:

<b>Schuljahr</b>	<b>Schülerinnen und Schüler (5. Klasse)</b>
2014/2015	66
2015/2016	74
2016/2017	95
2017/2018	99
2018/2019	55
2019/2020	61
2020/2021	52
2021/2022	51
2022/2023	46

Die IGS wird als offene Ganztagschule geführt und bietet den Schülerinnen und Schülern neben einem warmen Mittagessen in der Mensa auch die verschiedensten Nachmittagsangebote. Hierbei finden verschiedene Arbeitsgemeinschaften, wie z.B. aus den Bereichen Kunst, Hauswirtschaft, Theater, Computer, Sport und Medien statt.

Aufwendungen für die Gemeinde Wardenburg entstehen durch die Abrechnung der Schulbetriebskosten mit dem Landkreis Oldenburg für Schülerinnen und Schüler der Gemeinde Wardenburg, die die IGS besuchen

Für die **Waldschule Hatten** erstattet die Gemeinde Wardenburg ebenfalls die Schulbetriebskosten für Schülerinnen und Schüler aus der Gemeinde Wardenburg.

## Seniorenarbeit (Produkt 3151)

### Richtlinie der Gemeinde Wardenburg zur Förderung und Verbesserung der Angebote für Seniorinnen und Senioren

Zuletzt im Jahre 2017 wurden die Förderrichtlinien geändert und damit vereinfacht und einem veränderten Bedarf angepasst. Im Jahr 2022 gab es keine Auszahlung, da durch Corona bedingt die meisten Angebote nicht stattfinden konnten.

### Seniorenvertretung Wardenburg

Nach der pandemiebedingten Pause konnte die Seniorenvertretung der Gemeinde Wardenburg wieder eine Gemeinschaftsveranstaltung organisieren. Angeboten wurde eine Rundfahrt mit dem Bus durch die Gemeinde um von den Veränderungen vor Ort zu erfahren. Begleitet wurden die beiden Busse vom Bürgermeister Christoph Reents und einem Gästeführer der Tourist-Information umtref. Anschließend gab es einen gemütlichen Austausch bei Kaffee und Kuchen im Wardenburger Hof.

Im April wurde Kathrin Kroppach als Referentin zu der Versammlung der Seniorenvertretung eingeladen. Sie hielt einen Vortrag über demenzielle Erkrankungen „Wenn ich einmal dement werde – allein in einer fremden Welt“.

Das von Seniorinnen und Senioren oft nachgefragte Thema „Energie in der heutigen Zeit“ wurde in einem Vortrag von Carsten Krause, Energieberater, in der Versammlung der Seniorenvertretung im September aufgegriffen.

### Seniorenservicebüro (Produkt 3151.002)

Die Angebote des Seniorenservicebüros - Beratung und Information für ältere Menschen und ihre Angehörigen sowie die ehrenamtlichen Projekte Einkaufshilfe und Arztbegleitung mit dem Bürgerauto der Gemeinde- werden weiterhin vermittelt und durchgeführt.

Verschiedene Beratungseinrichtungen bieten regelmäßig (mit telefonischer Anmeldung) Termine im Bürgerhaus an: Rentenberatung, Schuldnerhilfe, VdK - Sozialberatung, Betreuungsverein Oldenburg-Land, Ambulanter Hospizdienst.

Außerdem fand eine Veranstaltung zum Thema „Versorgungsvollmacht und Patientenverfügung“ in Kooperation mit dem Betreuungsverein Oldenburg-Land statt.

### Regelmäßige Veranstaltungen für Seniorinnen und Senioren im Bürgerhaus

- Kaffee & mehr: Geselliges Beisammensein bei Kaffee und Kuchen, Unterstützung durch die ehrenamtlichen Mitarbeiterinnen des Seniorenservicebüros, findet regelmäßig am letzten Donnerstag im Monat von 15.00 bis ca. 17.00 Uhr statt. Zusätzlich gibt es informative Beiträge.
- Spieleclub im Bürgerhaus: Kennenlernen und Spielen komplexerer Brett-, Karten- oder Würfelspiele für die Generation 50+, findet an jedem 1. Freitag im Monat und jeden 3. Dienstag im Monat von 19.00 bis 22.00 Uhr statt.
- Spielenachmittag: Karten- und Brettspiele, Memory, Kniffeln oder Rummikub - ganz nach persönlichen Vorlieben - können gespielt werden, findet jeden ersten Dienstagnachmittag im Monat statt. Auch eine Skatrunde hat sich hier gefunden!

## Neues Angebot im Bürgerhaus: Gesprächskreis „Demenz“ für Angehörige

Das Seniorenservicebüro realisierte im Jahr 2022 ein Angebot zur Unterstützung von Angehörigen von Menschen mit einer demenziellen Erkrankung. Geleitet wird der Gesprächskreis von Frau Kathrin Kroppach, die eine Expertin auf diesem Gebiet ist. Der Gesprächskreis trifft sich jeden ersten Mittwoch im Monat von 17.00 Uhr bis ca. 18.30 Uhr. Es findet ein Erfahrungsaustausch auf Augenhöhe statt und zusätzlich gibt es Informationen über weitere Formen der Entlastung und Finanzierungsmöglichkeiten durch die Pflegeversicherung.

---

## Sicherheit und Ordnung (Produkt 1221)

### Gaststättengewerbe

Im Niedersächsischen Gaststättengesetz ist geregelt, dass ein Gaststättengewerbe, auch wenn es nur für kurze Zeit betrieben werden soll, der zuständigen Behörde mindestens vier Wochen vor dem erstmaligen Anbieten von Getränken oder zubereiteten Speisen angezeigt werden muss.

Es folgt eine Aufstellung der bearbeiteten Anzeigen in den letzten zwei Jahren.

### Anzeigen von kurzzeitigem Gaststättengewerbe

Gestattungen nach § 12 Gaststättengesetz in der Gemeinde Wardenburg					
Anzeigen 2021 (kurzzeitiges Gaststättengewerbe)			Anzeigen 2022 (kurzzeitiges Gaststättengewerbe)		
Anzeigen <u>ohne</u> Alkoholausschank	Anzeigen <u>mit</u> Alkoholausschank	Gebühren Euro	Anzeigen <u>ohne</u> Alkoholausschank	Anzeigen <u>mit</u> Alkoholausschank	Gebühren Euro
1	8	375,00	3	28	1.193,00

### Anzeigen von dauerhaftem Gaststättengewerbe

Im Jahr 2022 wurden 6 Gaststätten dauerhaft angemeldet (im Vorjahr 3).

### Verkaufsoffene Sonntage

Nach § 5 I des Niedersächsischen Gesetzes über die Ladenöffnungs- und Verkaufszeiten (NLöffVZG) besteht die Möglichkeit, an höchstens sechs Sonn- oder Feiertagen auf Antrag der überwiegenden Anzahl der Verkaufsstellen eines Ortsbereiches bzw. einer sie vertretenden Personenvereinigung die Öffnung der Geschäfte zuzulassen. Dabei darf die Höchstzahl der Öffnungen der Verkaufsstellen in einem Ortsbereich vier Sonntage im Jahr nicht überschreiten. Die verkaufsoffenen Sonntage werden auf Antrag festgesetzt und durch Allgemeinverfügung veröffentlicht.

Für die Genehmigung einer Verkaufsöffnung ist ein rechtfertigender Sachgrund, ein besonderer Anlass, der den zeitlichen und örtlichen Umfang der Sonntagsöffnung rechtfertigt, zwingend erforderlich. Besondere Anlässe können z. B. Straßenfeste für Ortsbereiche oder Großveranstaltungen für die Öffnung in der gesamten politischen Gemeinde sein. Ein alltägliches Erwerbsinteresse (Shopping-Interesse) oder ein Ausgleich von Wettbewerbsverzerrungen (z. B. zum Online-Handel) genügen nach dem Gesetz nicht, um Ausnahmen von dem verfassungsunmittelbar verankerten Schutz der Arbeitsruhe und der Möglichkeit zu seelischer Erhebung an Sonn- und Feiertagen zu rechtfertigen.

Wegen der Corona-Pandemie hatte das Land Niedersachsen in einem Runderlass verfügt, der den Anspruch an den rechtfertigenden Sachgrund verringert, um eine Sonntagsöffnung zu erleichtern.

Für das Jahr 2022 wurden jedoch keine verkaufsoffenen Sonntage beantragt.

## Fundtiere

Es folgt eine Aufstellung der Fundtiere aus den vergangenen drei Jahren:

Fundtiere der Gemeinde Wardenburg								
2020			2021			2022		
Fund-tiere	davon ver-mittelt	Nettokosten im Jahr	Fund-tiere	davon ver-mittelt	Nettokosten im Jahr	Fund-tiere	davon ver-mittelt	Nettokosten im Jahr
12	8	6.703,79	12	6	6.389,30	52	Nicht bekannt	9.512,60

\* erfasst ist die Gesamtzahl der Fundtiere, die in dem Jahr untergebracht worden sind, also neu aufgenommene und Fundtiere, die bereits im Vorjahr aufgenommen worden sind.

## Kooperationsvereinbarung mit dem Tierheim Oldenburg

Seit dem 01.07.2022 ist das Tierheim Oldenburg, Nordmoslesfehner Str. 412, 26131 Oldenburg für die Unterbringung von Fundtieren aus der Gemeinde Wardenburg zuständig. Aufgrund der Nähe zu Wardenburg werden die meisten Tiere dort abgegeben. Eine Abholung durch das Tierheim ist aber grundsätzlich möglich, sofern genügend personelle Kapazität hierfür vorhanden sind.

Die Abrechnung erfolgt mit Pauschalbeträgen, die z.B. Tierarztkosten beinhalten. Vermittelte Tiere werden nicht mehr bekanntgegeben.

## Rattenbekämpfung

Die Rattenbekämpfung im Gebiet der Gemeinde Wardenburg einschließlich der Kanalisation wird durch die von der Gemeinde beauftragte Firma Drath vorgenommen.

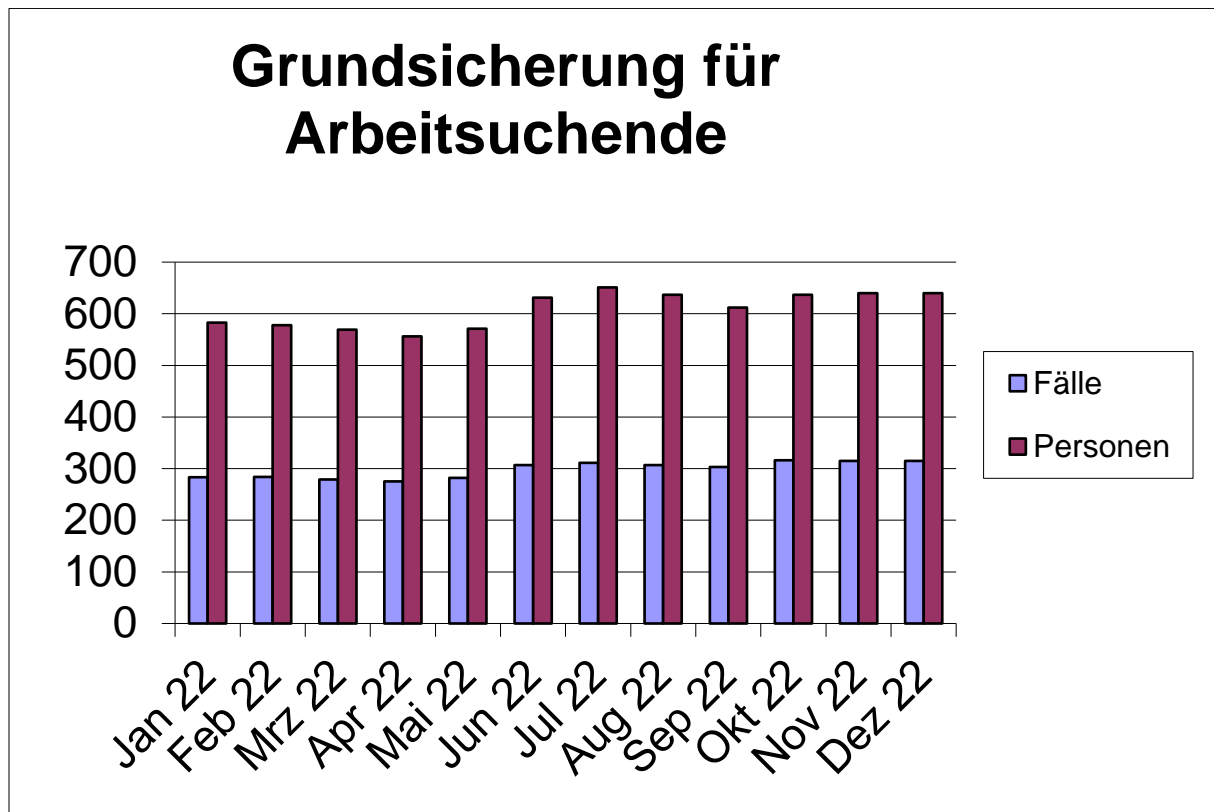
Die jährlichen Kosten betragen pauschal 9.705,54 Euro.



## Soziale Leistungen und Einrichtungen

### Grundsicherung für Arbeitssuchende nach dem 2. Sozialgesetzbuch (Produkt 3129)

Die Gemeinde Wardenburg nimmt im Rahmen der Heranziehungsvereinbarung für den Landkreis Oldenburg als örtlicher Träger der Sozialhilfe die Gewährung der Grundsicherung für Arbeitssuchende nach dem Zweiten Buch Sozialgesetzbuch (SGB II) wahr. Die Leistungen selber werden direkt im Kreishaushalt gebucht.



Die Fallzahlen im SGB II-Bereich sind Vergleich zum Vorjahr deutlich gestiegen:

- Dezember 2021: 284 Fälle
- Dezember 2022: 315 Fälle

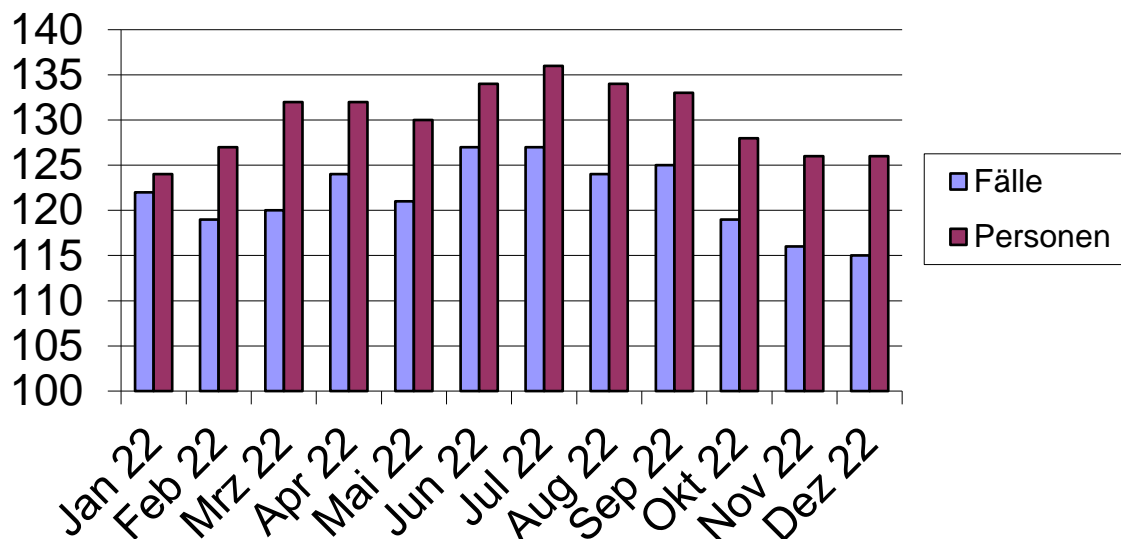
### Grundversorgung und Hilfen nach dem 12. Sozialgesetzbuch (Produkt 3119)

#### Grundsicherung für Ältere und Erwerbsunfähige

Die Gemeinde Wardenburg nimmt im Rahmen der Heranziehungsvereinbarung für den Landkreis Oldenburg als örtlicher Träger der Sozialhilfe die Gewährung der Grundsicherung im Alter und bei Erwerbsminderung wahr. Die Leistungen selber werden direkt im Kreishaushalt gebucht.

Die folgende Grafik zeigt die Fallzahlen im Laufe des Jahres 2022:

## Grundsicherung für Ältere und Erwerbsunfähige



Die Fallzahlen sind für die Grundsicherung für Ältere und Erwerbsunfähige im Vergleich zum Vorjahr leicht gefallen:

- Dezember 2020: 111 Fälle mit 119 Personen
- Dezember 2021: 117 Fälle mit 124 Personen
- Dezember 2022: 115 Fälle mit 126 Personen

### Wunschbaum-Aktion

Auch in diesem Jahr fand wieder die Aktion „Wunschbaum Wardenburg“ statt. Zum vierzehnten Mal führten das Gemeinde Wardenburg Marketing Forum e.V. (GWMF) in enger Zusammenarbeit mit der Gemeinde Wardenburg das Projekt durch. Es hat zum Ziel, Wardenburger Kindern im Alter zwischen 0 und 14 Jahren, für die aufgrund ihrer finanziellen Situation Geschenke nicht selbstverständlich sind und die bei der Erfüllung ihrer kleinen Träume und Sehnsüchte zwingend Unterstützung bedürfen, zu Weihnachten einen besonderen Wunsch im Wert von maximal 20 Euro zu erfüllen.

Durch das Sozialamt der Gemeinde wurden alle Wardenburger Eltern, die Leistungen nach dem SGB II, XII und AsylbLG bekommen bzw. Wohngeld beziehen, angeschrieben, in deren Haushalt ein oder mehrere Kinder im Alter zwischen 0 und 14 Jahren leben. Das waren 2022 = 346 Kinder (zum Vergleich 2021 = 301 Kinder).

Der „Wunschbaum“ stand ab dem 04.11.2022 wieder im Foyer des Wardenburger Rathauses geschmückt mit Wunschkarten, auf denen die kleinen und großen Wünsche der Kinder aufgeschrieben waren. Außerdem wurden am 05.11.2022 beim Combi-Markt in Wardenburg, am 12.11.2022 beim EDEKA-Markt in Hundsmühlen und am 19.11.2022 beim irma-Markt in Wardenburg Wunschkarten ausgelegt. Die Ausgabe der Geschenke erfolgte vom 09.12. bis zum 22.12.2022 im Bürgerhaus. Wardenburg

## Leistungen nach dem Asylbewerberleistungsgesetz (Produkt 3131)

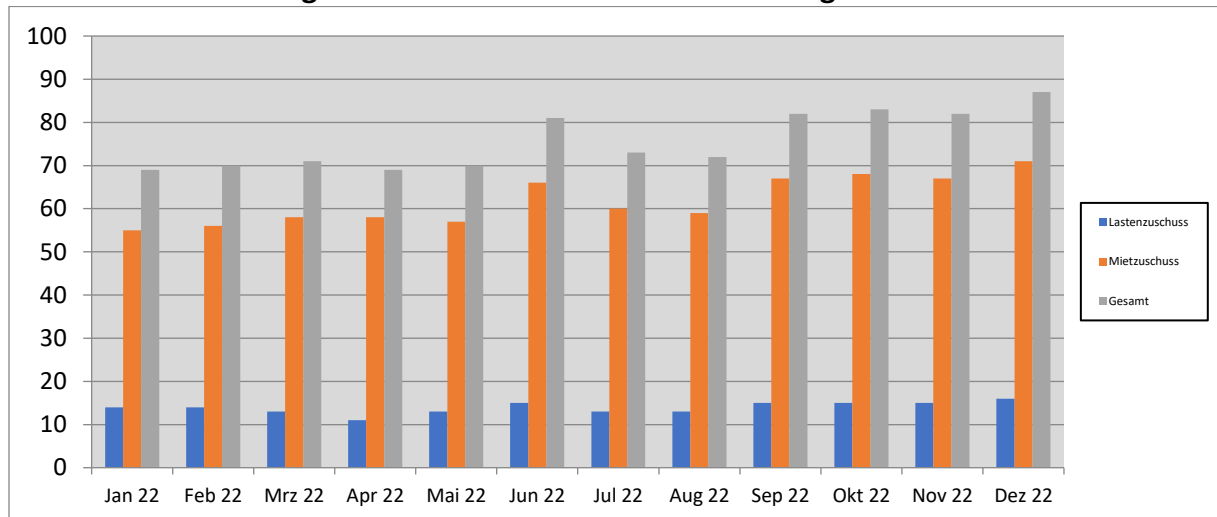
Die Gemeinde Wardenburg nimmt im Rahmen der Heranziehungsvereinbarung für den Landkreis Oldenburg als örtlicher Träger der Sozialhilfe die Gewährung der Leistungen nach dem Asylbewerberleistungsgesetz wahr. Die Leistungen selber werden direkt im Kreishaushalt gebucht. Entwicklungen der Leistungen:

Fälle/Personen im Durchschnitt monatlich 2019	Fälle/Personen im Durchschnitt monatlich 2020	Fälle/Personen im Durchschnitt monatlich 2021	Fälle/Personen im Durchschnitt monatlich 2022
30 Fälle / 74 Personen	28 Fälle / 56 Personen	22 Fälle / 42 Personen	41 Fälle / 82 Personen

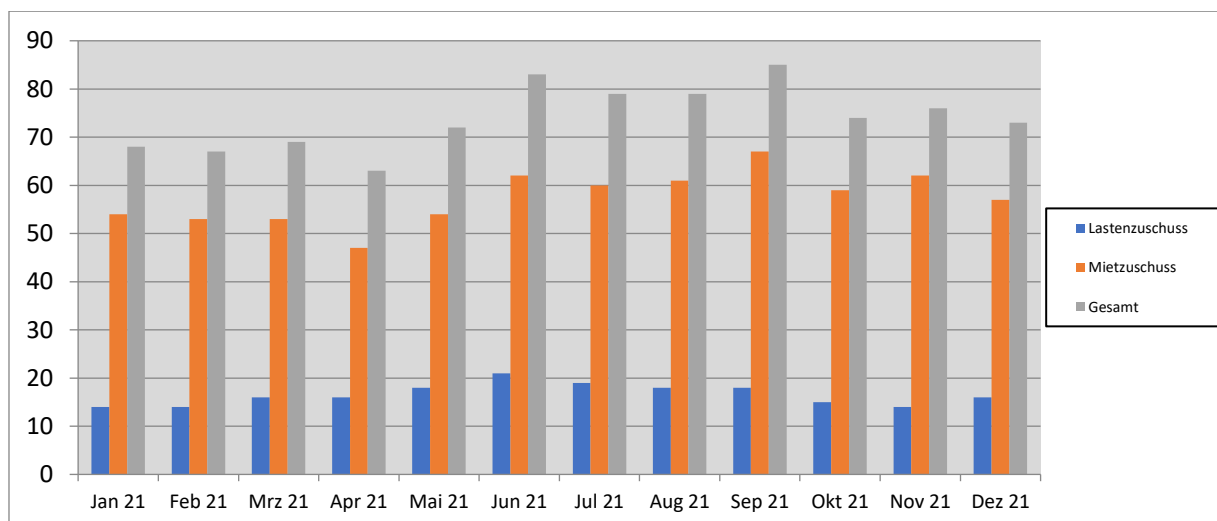
Aufgrund des Ukraine-Krieges und sonstiger Flüchtlingszuwanderung hat sich die Anzahl der Fälle und der Personen wieder nach oben entwickelt.

## Wohngeld (Produkt 3461)

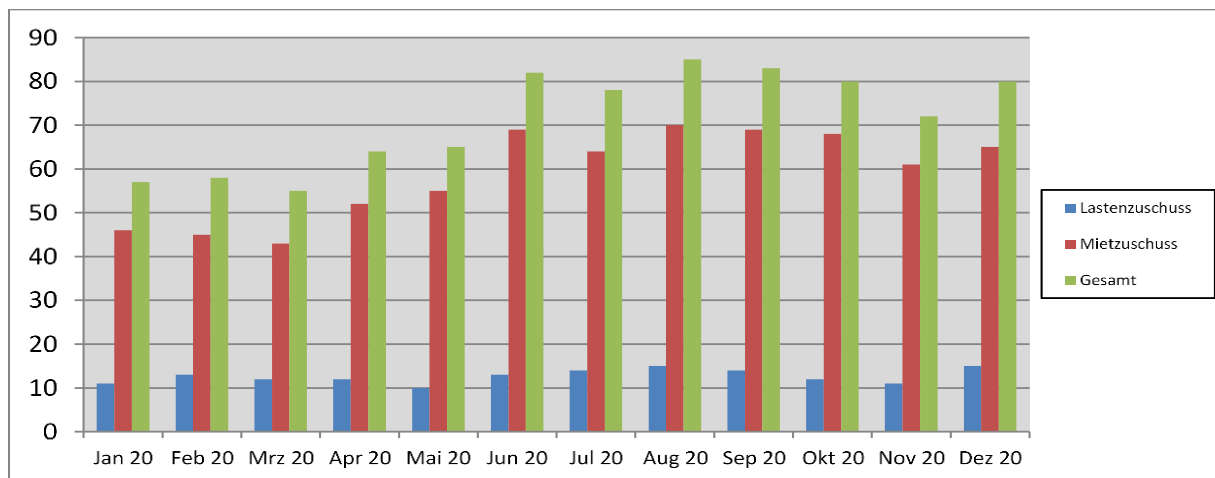
Die Anzahl der Wohngeldfälle hat sich im Jahr 2022 wie folgt entwickelt:



Wohngeldfälle 2021:



## Wohngeldfälle 2020:



## Soziale Einrichtungen für Wohnungslose und Asylbewerber (Produkt 3152)

Nach dem Aufnahmegesetz und der Heranziehungsvereinbarung mit dem Landkreis Oldenburg ist die Gemeinde verpflichtet, Flüchtlinge unterzubringen. Für die Unterbringung von Wohnungslosen ist sie nach dem Nds. POG zuständig.

Der Zustrom von Geflüchteten ist in 2022 gestiegen.

Die meisten Asylverfahren von Geflüchteten sind beendet und zumeist Aufenthaltserlaubnisse von ein bis drei Jahren erteilt worden.

Im Jahr 2022 wurden insgesamt 197 Flüchtlinge in der Gemeinde Wardenburg aufgenommen. Davon sind 50 in privaten Haushalten untergebracht worden und 147 in Unterkünften, die durch die Gemeinde Wardenburg angemietet wurden. Dieses war möglich aufgrund von Wegzügen durch eigene Wohnungssuchen sowie einige Ukrainer, die wieder zurück in ihr Heimatland gegangen sind.

Es wurden 11 Unterkünfte angemietet sowie durch den Kauf von der Gaststätte Wiemken wurden 3 Wohnungen für Flüchtlinge geschaffen. Daraus ergab sich ein Wohnraum für insgesamt 76 geflüchtete Menschen.

## Gemeindesozialarbeit

Das für Bürgerinnen und Bürger vorgehaltene Angebot wurde auch im Jahr 2022 intensiv genutzt. Schwerpunkte bildete die Unterstützung bei diversen und umfangreichen Antragstellungen sowie die Erledigung behördlicher Schreiben.

## Sonstige Soziale Einrichtungen (Produkt 3156)

Hierzu gehört die Unterstützung der Behindertenarbeit. Die Gemeinde erhält Zuweisungen des Landes nach § 14 des Niedersächsischen Behindertengleichstellungsgesetzes.

## **Ehrenamtliche Behindertenarbeit**

Seit Dezember 2016 ist Frau Mareike Horstmann als Sprecherin für Belange behinderter Menschen in der Gemeinde Wardenburg tätig.

Kontakte können über das Rathaus, Tel. 04407 / 73 - 129 hergestellt werden.

## **Mietkostenzuschuss für das Deutsche Rote Kreuz**

Dem Deutschen Roten Kreuz wird ein Mietkostenzuschuss in Höhe von 9.200 Euro pro Jahr gewährt. Die Förderung ist bis 2025 befristet.

## **Sonstige soziale Hilfen und Leistungen (Produkt 3511)**

### **Hilfe für Tschernobyl-Kinder**

Zum 12.04.2014 haben sich ehemalige Gasteltern zusammengefunden und die Initiative für Tschernobyl-Kinder neu gegründet, nachdem sich die ursprüngliche Wardenburger Elterninitiative für Tschernobyl-Kinder zum Ende des Jahres 2013 aufgelöst hatte.

Die Gemeinde gewährt für den Aufenthalt der Kinder aus Tschernobyl (Weißrussland) einen Zuschuss in Höhe von 1.000 Euro.

Der Zuschuss wurde in diesem Jahr nicht in Anspruch genommen, da die Kinder aufgrund der Corona-Pandemie nicht anreisen konnten.

### **Förderung des sozialen Wohnungsbaus**

Im Jahre 2017 hat der Rat der Gemeinde Wardenburg die "Richtlinie zur Förderung des sozialen Wohnungsbaus bei Auslaufen der Zweckbindung" verabschiedet, die ab 2018 gilt. Hintergrund ist, dass nach Ablauf von Wohnungsbaudarlehen die Zweckbindung bei den Wohnungen des sozialen Wohnungsbaus entfällt und damit auch das Belegungsrecht der Gemeinde. Die Gemeinde Wardenburg hat jedoch großes Interesse am Erhalt von Sozialwohnungen, da lt. Wohnraumversorgungskonzept des Landkreises Oldenburg Wohnungen im niedrigen Mietpreissegment fehlen. Die Richtlinie sieht vor, dem Träger der o. g. Wohnungen die Differenz zwischen der marktüblichen Miete und der Kostenmiete für öffentlich geförderten Wohnraum zu erstatten. Die Gemeinde behält das Vorschlagsrecht für die Belegung und für den Mieter bedeutet dies, dass ein Wohnberechtigungsschein erforderlich ist.

Hierfür wurde zunächst mit der GeWo-Bau in Vechta, Träger der Seniorenwohnanlage am Brooklandsweg, eine entsprechende Vereinbarung getroffen. Der Mietzuschuss gilt für 10 Wohnungen.

Derzeit stimmt sich die Verwaltung mit der GSG Oldenburg hinsichtlich der Gewährung eines Mietzuschusses zum Erhalt der Sozialwohnungen am Lerchenweg in Wardenburg ab.

## Spielplätze (Produkt 3661)

In der Gemeinde Wardenburg gibt es 27 öffentliche Spielplätze; hinzu kommen neun Spielplätze bei den Kindertagesstätten und Schulen.

Die zu Einrichtungen gehörenden Spielplätze werden kostenmäßig bei der jeweiligen Kindertagesstätte bzw. Schule erfasst. Bei diesem Produkt sind somit ausschließlich die öffentlichen Spielplätze berücksichtigt, die keiner Kindertagesstätte bzw. keiner Schule zugeordnet werden können.

2022 investierte die Gemeinde neben diversen Reparaturen in größerem Ausmaß in die Anschaffung neuer Spielgeräte:

- Drehkarussell für den Spielplatz Mittelweg in Wardenburg
- Seilbahn und Rutschen Aufstieg für den Spielplatz Hermann-Allmers-Str. in Wardenburg
- Spielkombigerät für den Spielplatz Hermann-Meyer-Str. in Hundsmühlen
- Doppelschaukel für den Spielplatz Korsorsstr. in Achternmeer

Auch für das kommende Jahr ist nach einer Bestandsaufnahme und Sicherheitsbeurteilung durch einen externen zertifizierten Prüfer der Austausch einiger Spielgeräte geplant, da viele der vorhandenen Geräte mittlerweile älter als 15 Jahre alt sind.

### Übersicht Spielplätze in der Gemeinde Wardenburg:

Ifd. Nr.	Ortsteil	Straße	Größe	Neugestaltung durchgeführt
1	Wardenburg	Brachvogelweg	1.423 qm	2011
2	Wardenburg	Breslauer Straße	(Teilfläche von Flurstück) ~700 qm	2008
3	Wardenburg	Glatzer Weg	8.369 qm	2008
4	Wardenburg	Hechtweg	650 qm	2011
5	Wardenburg	Hermann- Allmers-Str.	3.016 qm	2022 tw.
6	Wardenburg	Jahnweg	617 qm	2014 tw.
7	Wardenburg	Liegnitzer Weg	631 qm	2004
8	Wardenburg	Mittelweg	837 qm	2022 tw.
9	Wardenburg	Röbeler Str. (KiGa Wardenburg)	Teilfläche vom Kindergartengrundstück	
10	Wardenburg	Krüsckamp/ Patenbergsweg	2.204 qm	2006
11	Wardenburg	Tannenstraße	1.074 qm	2016 tw.
12	Wardenburg	Röbeler Str.	(Teilfläche vom Flurstück) ~2.600 qm	2015
13	Wardenburg	Stapelriede	~ 300 qm	2006
14	Wardenburg	Litteler Str. (GS Wardenburg)	Teilfläche vom Schulgelände	
15	Wardenburg	Am Everkamp (Schule)	Teilfläche vom Schulgelände	
16	Hundsmühlen	Fuchsweg/ Wolfsweg	591 qm	Zurzeit ohne Geräte
17	Hundsmühlen	Nachtigallenweg	1.068 qm	2006/2007
18	Hundsmühlen	Veilchenweg/ Dahlienweg	779 qm	2010
19	Hundsmühlen	Friedrich-Koopmann-Str.	373 qm	2014 tw.
20	Hundsmühlen	Hermann-Meyer-Str.	708 qm	2022 tw.
21	Hundsmühlen	Rosenallee (GS Hundsmühlen)	Teilfläche vom Schulgelände	

22	Hundsmühlen	Spielplatz Nordufer	275 qm	2019/ 2020/ 2021
23	Südmoslesfehn	Korsorsstraße (MoKi-Berg)	(Teilfl. vom Flurstück) 8.873 qm	2007
24	Tungeln	Am Esch	769 qm	2013
25	Tungeln	Dorfwinkel/ Am Kuhlberg	607 qm	2009
26	Tungeln	Nabers Weg	467 qm	2019 tw.
27	Tungeln	Oberlether Str. (KiGa Tungeln)	Teilfläche vom Kindergartengrundstück	
28	Achternmeer	Am Korsorsberg	(Teilfläche vom Flurstück) ~ 900 qm	2021/2022 tw.
29	Achternmeer	Am Ring	370 qm	2001
30	Achternmeer	Korsorsstraße	~800 qm	2021/2022 tw.
31	Achternmeer	Alter Dorfweg (KiGa)	Teilfläche vom Kindergartengrundstück	
32	Achternmeer	Korsorsstraße (GS Achternmeer)	Teilfläche vom Schulgelände	
33	Benthullen	Saarländer Weg	(Teilfläche vom Flurstück) ~1.500 qm	Zurzeit ohne Geräte
34	Höven	Zum Reitplatz (GS Hohenfelde)	Teilfläche vom Schulgelände	
35	Littel	Helmskamp (KiGa)	Teilfläche vom Kindergartengrundstück	
36	Harbern	Saarländer Weg/Korsorsstr.	(Teilfläche vom Flurstück) ~500 qm	2004

Blaue Schriftfarbe = Schul- und Kindergartenspielplätze

## Sportförderung (Produkt 4211)

Die Wardenburger Sportvereine haben im Jahre 2022 folgende Mitgliederzahlen ausgewiesen:

Verein	Mitglieder	davon Jugendliche
Judo Club Achternmeer Hundsmühlen	2315	745
Sportverein Achternmeer	311	131
BSV Benthullen-Harbern	221	72
Reit- und Fahrverein Benthullen	162	48
Reiterverein Höven	382	174
Hundsmühler Turnverein	1016	299
Sportfreunde Littel-Charlottendorf	564	118
Sportverein Moslesfehn	297	80
Gymnastikgruppe Oberlethe	23	0
Sportverein Tungeln	422	147
Reha-Sportgruppe Wardenburg	215	0
DLRG Ortsgruppe Wardenburg	177	68
VfR Wardenburg	258	98
Kyudogruppe Wardenburg	19	0
Wardenburger Schützenverein	125	16
Wardenburger Schwimm-Club	267	162
Wardenburger Sommerlauf	14	0
Wardenburger Tennisclub	438	141
Wardenburger Turnverein	606	166
<b>Gesamt</b>	<b>7832</b>	<b>2465</b>

Im Vergleich zum Vorjahr stieg die Gesamtzahl der Mitglieder um 119 Personen. An Jugendförderung wurden insgesamt 17.381,30€ an die Vereine gezahlt. Anteilige Betriebskosten für vereinseigene sowie von der Gemeinde überlassene Anlagen wurden in Höhe von 91.963,86 € erstattet.

## Sportstätten (Produkt 4241)

Es wurden laufende Unterhaltungsarbeiten ausgeführt, diverse Regner ausgetauscht, sowie Beregnungswagen instandgesetzt.

Im Laufe des Jahres wurden die Plätze regelmäßig gemäht und gedüngt.

Auf den Sportplätzen wurden Mitte des Jahres Mähroboter installiert.



## Standesamt/Personenstandswesen (Produkt 1223)

Ein neuer Standesbeamter ist in der Gemeinde Wardenburg im Einsatz: Nino Hillmer wurde am 07.11.2022 zum Standesbeamten ernannt.

Nachstehende Tabelle gibt einen Überblick über die Entwicklung der Eheschließungen (Trauungen), Beurkundungen von Lebenspartnerschaften, Geburten, Sterbefälle und der Anzahl der Kirchenaustritte in den vergangenen fünf Jahren:

	2018	2019	2020	2021	2022
<b>Eheschließungen</b>	68	56	75	65	74
<b>Lebenspartnerschaften *)</b>	0	0	0	0	0
<b>Geburten *)</b>	0	0	1	1	0
<b>Sterbefälle</b>	99	85	82	90	75
<b>Kirchenaustritte</b>	104	148	121	126	202

\*) Die geringe Zahl der Geburten resultiert daraus, dass nur die Geburten der Kinder, die zu Hause in Wardenburg geboren wurden, auch in Wardenburg beurkundet werden.

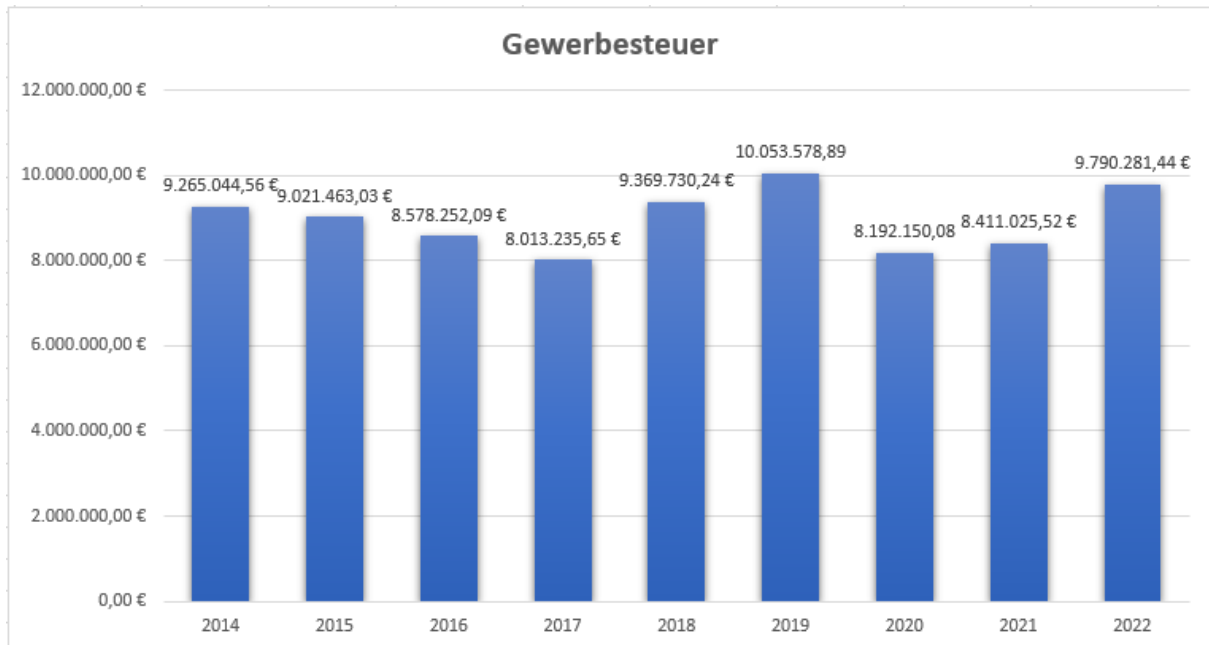
Orte der Eheschließungen und Beurkundungen von Lebenspartnerschaften im Jahr 2022:

<b>Trauzimmer Rathaus</b>	<b>Moor- und Bauern-museum</b>	<b>Ziegeleimuseum</b>	<b>Rauchhaus</b>	<b>Wassermühle</b>
31	1	7	6	29

## Steuern (Produkt 6111)

### Gewerbsteuer

In der nachstehenden Grafik ist die Entwicklung der Gewerbesteuereinnahmen der vergangenen neun Jahre ersichtlich:



### Gewerbebetriebe in der Gemeinde Wardenburg

Im Dezember 2022 waren in der Gemeinde Wardenburg 1537 (im Vorjahr 1514) Gewerbebetriebe angemeldet. Davon waren 639 (im Vorjahr 643) Betriebe steuerlich erfasst.

Die Aufgliederung der Betriebe anhand der Höhe ihres Gewerbesteueraufkommens zur Vorauszahlung 2022 stellte sich wie folgt dar:

Gewerbesteuervorauszahlung	Anzahl der Betriebe 2021	Anzahl der Betriebe 2022
ohne	306	306
bis 4.999 €	160	152
zwischen 5.000 und 9.999 €	64	62
zwischen 10.000 und 19.999 €	48	52
zwischen 20.000 und 49.999 €	40	39
zwischen 50.000 und 99.999 €	14	14
mehr als 100.000 €	11	14

Die Betriebe mit einem Steueraufkommen ab 5.000,00 € (insgesamt 181 Betriebe) lassen sich dabei den folgenden Branchen zuordnen:

A	Land- und Forstwirtschaft, Fischerei	2
B	Bergbau und Gewinnung von Steinen und Erden	2
C	Verarbeitendes Gewerbe	15
D	Energieversorgung	19
E	Wasserversorgung; Abwasser- und Abfallentsorgung und Beseitigung von Umweltverschmutzungen	1
F	Baugewerbe	26
G	Handel; Instandhaltung und Reparatur von Kraftfahrzeugen	67
H	Verkehr und Lagerei	9
I	Gastgewerbe	1
J	Information und Kommunikation	3
K	Erbringung von Finanz- und Versicherungsdienstleistungen	7
L	Grundstücks- und Wohnungswesen	8
M	Erbringung v. freiberuflichen, wissenschaftlichen und technischen Dienstleistungen	13
N	Erbringung von sonstigen wirtschaftlichen Dienstleistungen	3
O	Öffentliche Verwaltung, Verteidigung; Sozialversicherung	-
P	Erziehung und Unterricht	1
Q	Gesundheits- und Sozialwesen	-
R	Kunst, Unterhaltung und Erholung	1
S	Erbringung von sonstigen Dienstleistungen	3
T	Private Haushalte mit Hauspersonal; Herstellung von Waren und Erbringung von Dienstleistungen durch private Haushalte für den Eigenbedarf ohne ausgeprägten Schwerpunkt	-
U	Exterritoriale Organisationen und Körperschaften	-

*Klassifikation Wirtschaftszweige Statistisches Bundesamt WZ 2008*

## An-, Ab- und Ummeldungen von Gewerbebetrieben

Der Betrieb eines Gewerbes ist gemäß § 14 Abs. 1 der Gewerbeordnung (GewO) bei der für den betreffenden Ort zuständigen Behörde anzuzeigen (Anmeldung). Ebenfalls anzuzeigen ist die Verlegung des Betriebes, Änderungen in der Art oder Erweiterungen und die Aufgabe (Abmeldung) des Betriebes.

Von Januar bis Dezember 2022 erfolgten bei der Gemeinde Wardenburg folgende Anzeigen:

- Anmeldungen 124 (Vorjahr 142)
- Änderungen/Erweiterungen 35 (Vorjahr 28)
- Abmeldungen 107 (Vorjahr 88)

Anmeldungen werden in der Regel persönlich im Rathaus (Zimmer 2-23) vorgenommen. Dabei sind je nach Art des Gewerbes folgende Unterlagen vorzulegen:

- Einzelgewerbetreibende: Personalausweis
- Personen- und Kapitalgesellschaften: Personalausweis der Gesellschafter, Handelsregisterauszug
- Besondere Formen z. B. Firmen mit Hauptsitz im Ausland: auf Anfrage

Die Gebühr für eine Gewerbemeldung betrug im Jahr 2022 25,60 €, ab dem 01.01.2023 beträgt diese 30,00 €.

Eine Gewerbemeldung ist auch online möglich, auf unserer Homepage [www.wardenburg.de](http://www.wardenburg.de) unter „Online Rathaus“.

Die Gewerbeabteilung der Gemeinde Wardenburg ist unter der Telefonnummer 04407/73-160 - auch für Terminvereinbarungen für die Gewerbemeldungen - oder auch per E-Mail unter [nino.hillmer@wardenburg.de](mailto:nino.hillmer@wardenburg.de) zu erreichen.

## Vergnügungssteuer

In der Gemeinde Wardenburg wurden aktuell 43 Geldspielgeräte mit Gewinnmöglichkeit (Vorjahr 45) betrieben, davon 38 in Spielhallen und 5 in Gast- und Raststätten. Entsprechend der Vergnügungssteuersatzung vom 12.12.2019 erhebt die Gemeinde seit 01.01.2020 eine Vergnügungssteuer von 20 %. Bemessungsgrundlage ist dabei das Einspielergebnis der Bruttokasse. Im Jahr 2022 wurde hier eine Steuereinnahme von 231.165 Euro erzielt. Rund 1.155.825 € wurden somit 2022 in der Gemeinde Wardenburg an Geldspielgeräten verspielt.

## **Straßen und Verkehr**

### **Gemeindestraßen, -wege und -plätze (Produkt 5411)**

#### **Ausnahmegenehmigungen für gewichtsbeschränkte Gemeindestraßen**

Für die Nutzung gewichtsbeschränkter Gemeindestraßen ist es notwendig, eine gebührenpflichtige Ausnahmegenehmigung nach § 46 Abs. 1 Nr. 11 der Straßenverkehrsordnung (StVO) zu beantragen, sofern eine Fahrt mit einem schwereren Fahrzeug als angegeben nötig ist. Zuständig für die Beantragung der Genehmigung ist der jeweilige Fahrzeugführer.

Dies ist notwendig, da eine Vielzahl der Gemeindestraßen in den 50er und 60er Jahren so hergestellt wurden, dass nur ein eingeschränkter oder kein Unterbau vorhanden ist. Dies machte seinerzeit eine entsprechende Tonnenbegrenzung nötig.

Die Gebührenerhebung erfolgt auf Grundlage des Gesamtgewichts der zugelassenen Fahrzeuge und ist wie folgt gestaffelt:

Tonnage	Tagesgenehmigung für alle Gemeindestraßen	Wochengenehmigung für alle Gemeindestraßen	Jahresgenehmigung für alle Gemeindestraßen
3,5 bis 10 to	30,00 €	120,00 €	191,75 €
10,1 bis 20 to	30,00 €	120,00 €	383,50 €
20,1 bis 40 to	30,00 €	120,00 €	767,00 €

Die Gebühr bezieht sich auf jeweils ein Fahrzeug. Hierbei sind Zugfahrzeug sowie Auflieger getrennt voneinander zu betrachten. Weiterhin ist die Gebühr für bis zu drei Fahrzeuge in voller Höhe zu entrichten.

#### **Geschwindigkeitsdisplay**

Über das Geschwindigkeitsdisplay wird den Autofahrern angezeigt, wie schnell sie unterwegs sind. In vielen Fällen wird die Verwaltung darum gebeten, dass Geschwindigkeitsdisplay an einer bestimmten Stelle in der Gemeinde Wardenburg aufzustellen. Durch Mitarbeiter des Baubetriebshofes wird das Geschwindigkeitsdisplay daher an unterschiedlichen Stellen in der Gemeinde Wardenburg angebracht, um hierdurch zu ermitteln, wie schnell in diesen Straßen gefahren wird. Oftmals wird das Geschwindigkeitsdisplay an Schulen und Schulwegen sowie Kindergärten aufgebaut.

Bei den durchgeführten Messungen konnten mehrfach Verstöße gegen die Einhaltung der vorgegebenen Höchstgeschwindigkeiten festgestellt werden. In diesen Fällen werden die Ergebnisse an die für die Überwachung des fließenden Verkehrs zuständige Behörde weitergeleitet, um hier ggf. bußgeldrelevante Messungen vorzunehmen.

Alle Messergebnisse sind zeitnah nach Auswertung auf der Homepage der Gemeinde Wardenburg für jedermann einsehbar.

### **Kreis- und Landstraßen (Produkt 5421)**

Für die Durchführung des Winterdienstes in den Ortsdurchfahrten der Kreis- und Landesstraßen erstattet die Gemeinde die anfallenden Kosten an die zuständigen Träger dieser Straßen.

## **Straßenreinigung (Produkt 5451)**

Gemäß § 52 Nds. Straßengesetz (NStrG) ist die Gemeinde zur Reinigung der Straßen und Wege in den geschlossenen Ortschaften verpflichtet. Aufgrund der Satzung und der Verordnung der Gemeinde Wardenburg über die Straßenreinigung wurde die Reinigung der Rad- und Fußwege den Anliegern übertragen. Für die Reinigung der Fahrbahnen in Straßen mit Hochborden ist die Gemeinde selbst zuständig. Rund 70 Kehrkilometer werden zurzeit maschinell gereinigt.

Hierfür hat die Gemeinde Wardenburg eine Privatfirma beauftragt, die alle 14 Tage die Fahrbahnen in den geschlossenen Ortschaften mittels einer selbst fahrenden Kehrmaschine reinigt. Von den Anliegern werden aufgrund der Reinigungsgebührensatzung dafür Gebühren erhoben.

## **Straßenbeleuchtung (Produkt 5452)**

### **Umrüstung der Straßenbeleuchtung auf LED**

Nach der Richtlinie der EU dürfen alle Quecksilber-Hochdruck-Dampf Lampen (HQL, HPL) seit April 2015 in der EU nicht mehr hergestellt und importiert werden. Dadurch sind diese Leuchtmittel nicht mehr zu beziehen. Hintergrund dieser Verordnung sind die hohe Ineffizienz und der hohe Quecksilbergehalt der Leuchtmittel.

Aufgrund dieser Richtlinie wurde damit begonnen, die betroffenen Lichtpunkte durch den Baubetriebshof und eine Fremdfirma auf energiesparende LED-Technik auszutauschen.

Bei der Umrüstung der Straßenbeleuchtung wird darauf geachtet, dass eine Ausleuchtung nach DIN EN 13201 erfolgt.

## **Öffentlicher Personennahverkehr (ÖPNV, Produkt 5471)**

### **Umbau von Haltestellen**

Im Sommer 2022 wurden vier Haltestellen (Zum Tüdicke, Lammerweg, Lagerdamm und West) umgebaut und mit den alten Busunterständen der Marktplatzhaltestelle bestückt.

### **Pflege von Bushaltestellen / Übernahme von Patenschaften**

Die Gemeinde kontrolliert nach Möglichkeit alle 14 Tage durch Mitarbeiter des Baubetriebshofes den Zustand der Bushaltestellen. Leider kann aus Kapazitätsgründen nicht häufiger kontrolliert werden.

Unterstützung erhält die Gemeinde in einigen Ortschaften von den Orts- und Bürgervereinen. Die Vereine übernehmen die Reinigung der Schulbushaltestellen und erhalten dafür die Aufwandsentschädigung. Für Reparaturarbeiten werden in Absprache Materialkosten übernommen. Für die Müllentsorgung werden Restmüllsäcke ausgegeben.

Da noch nicht alle Wartehallen an die Orts- und Bürgervereine vermittelt werden konnten, bemüht sich die Verwaltung jedes Jahr, weitere Pflegevereinbarungen abzuschließen.

## Tourismus (Produkt 5751)

Die Bearbeitung des Bereiches Tourismus wurde bereits vor vielen Jahren an den Verein „Tourist-Information umtref Wardenburg e.V.“ übertragen.

Die Tourist-Information umtref befindet sich seit 2016 an folgender Adresse:

Tourist-Information umtref Wardenburg e. V.  
Oldenburger Str. 228  
26203 Wardenburg  
Tel.: 04407 / 20907  
Fax: 04407 / 979075  
E-Mail: [info@touristinfo-wardenburg.de](mailto:info@touristinfo-wardenburg.de)

Seit 2017 gewährt die Gemeinde einen jährlichen laufender Zuschuss in Höhe von maximal 16.250 Euro. 90 % des laufenden Zuschussbetrages (= 14.625 Euro) werden als Festbetrag gewährt, die restlichen 10 % stehen als möglicher Defizitzuschuss zur Verfügung, falls ein Defizit nachgewiesen wird.

Für das Jahr 2022 wurde ein Defizitzuschuss in Höhe von 732,85 Euro ausgezahlt.

Der Jahresbeitrag und Kostenbeitrag für den Zweckverband Wildeshauser Geest betrug 6.000 € in 2022.

Im Rahmen des LEADER-Prozesses 2014-2020 der Wildeshauser Geest wurde der Anteil für die Kofinanzierung und für die Finanzierung des Kommunalbudgets in Höhe von 5.000 € gezahlt.

Weitere Informationen über den Naturparkplan im Internet unter [www.wildegeest.de](http://www.wildegeest.de)

### Museen

siehe Kulturarbeit Seite 50

## Umweltschutzmaßnahmen (Produkt 5611)

### Wertstoffhof

Am Rothenschlatt 35 (Gewerbegebiet Rothenschlatt) befindet sich im Auftrag des Landkreises Oldenburg der Wertstoffhof. Hier hat man die Möglichkeit Altpapier, Pappe, Altglas, Metallschrott, Haushaltsgroßgeräte, Elektrogeräte etc. kostenlos seiner richtigen Entsorgung zu zuführen. Auch kann hier die jährlich einmal zugelassene Sperrmüllkarten (1m<sup>3</sup>), die mit dem Abfallkalender verteilt wird, eingelöst werden. Weitere Abfallarten können hier auch für eine geringe Gebühr abgegeben werden.

### Tilly-See - Überwachung und Sicherung

Zur Erhaltung des schönen Naherholungsgebietes und zum Schutz von Flora und Fauna, ist im Bereich des Tillysees und dem umliegenden Gelände Baden und Grillen, sowie der Aufenthalt nach 22.00 Uhr, verboten.

Bei entsprechender Wetterlage im Sommer werden von Mitarbeiterinnen und Mitarbeitern der Verwaltung und der Polizei Kontrollen am See durchgeführt.

---

## Volkshochschule Hatten/Wardenburg (Produkt 2731)

Die Volkshochschule Hatten/Wardenburg wird als Außenstelle der Volkshochschule Oldenburg geführt und ist seit mehr als 30 Jahren erfolgreich in der Erwachsenenbildung in der Gemeinde Wardenburg tätig.

Die Räume an der Ecke Patenbergsweg/Am Glockenturm sowie an der Friedrichstraße 43 ermöglichen den Besucherinnen und Besuchern ein Lernen in angenehmer Atmosphäre. In den Jahren vor Corona waren hier stetig steigende Zahlen zu verzeichnen.

2014	2.122 Teilnehmende
2015	1.963 Teilnehmende
2016	2.076 Teilnehmende
2017	2.033 Teilnehmende
2018	2.238 Teilnehmende
2019	2.529 Teilnehmende
2020	1.314 Teilnehmende
2021	1.166 Teilnehmende
2022	1.687 Teilnehmende

Die VHS Hatten/Wardenburg konnte zwar im Jahr 2022 deutlich höhere Zahlen im Vergleich zu 2021 verzeichnen, aber die Werte von vor Corona wurden noch nicht wieder erreicht, diese liegen um 20% niedriger als in den Jahren vor Corona.

Für die Kursangebote, als Mietzuschuss und die Unterhaltung von Räumlichkeiten erhält die Volkshochschule von der Gemeinde Wardenburg einen pauschalen Zuschuss in Höhe von 28.752,00 € nach den Kulturförderrichtlinien. Im Falle eines Defizits wird dieser aufgestockt, er betrug im Jahr 2022 19.375,00 €.



## Vorkaufsrecht bei Grundstücksverkäufen (Produkt 5411)

Bei Grundstücksveräußerungen wird die Gemeinde jeweils mit der Frage beteiligt, ob sie das ihr im Einzelfall zustehende Vorkaufsrecht ausübt.

Die folgende Tabelle zeigt die Anzahl herausgegebener Bescheinigungen aufgrund von Anfragen in den vergangenen neun Jahren:

Jahr	Anzahl der Bescheinigungen
2017	142
2018	172
2019	138
2020	191
2021	142
<b>2022</b>	<b>122</b>

## Wahlen (Produkt 1211)

Am 9. Oktober 2022 fand die Wahl zum 19. Niedersächsischen Landtag statt. Insgesamt 13.186 Wahlberechtigte konnten bei dieser Wahl von Ihrem Wahlrecht Gebrauch machen. Die Wahlbeteiligung lag bei 63,79 %. Insgesamt 2.169 Wahlberechtigte haben von der Möglichkeit der Briefwahl Gebrauch gemacht.

Die Auszählung dieser Wahl wurde von 146 Wahlhelfer\*innen in 18 Wahlbezirken vorgenommen.

Das Ergebnis der gültigen Stimmen aus der Gemeinde Wardenburg stellte sich wie folgt dar:

### Erststimmen

Thore Güldner, SPD	2.778	33,33 %
Nadja Lampe, CDU	2.460	29,51 %
Dr. Anika Hoffmann, GRÜNE	1.643	19,71 %
Lara-Christin Groen, FDP	380	4,56 %
Harm Rykena, AfD	714	8,57 %
Hilke Hochheiden, DIE LINKE.	209	2,51 %
dieBasis	---	
Arnold Hansen, FREIE WÄHLER	151	1,81 %
Die Humanisten Niedersachsen	---	
Die PARTEI	---	
Gesundheitsforschung	---	
Tierschutzpartei	---	
PIRATEN	---	
Volt	---	

### Zweitstimmen:

SPD	2.841	34,01 %
CDU	2.192	26,24 %
GRÜNE	1.492	17,86 %
FDP	497	5,95 %
AfD	687	8,22 %
DIE LINKE.	185	2,21 %
dieBasis	64	0,77 %
FREIE WÄHLER	85	1,02 %
Die Humanisten Niedersachsen	15	0,18 %
Die PARTEI	61	0,73 %
Gesundheitsforschung	25	0,30 %
Tierschutzpartei	124	1,48 %
PIRATEN	24	0,29 %
VOLT	62	0,74 %

## Wirtschaftsförderung (Produkt 5711)

### Zuschuss an den Wirtschaftsförderungsverein Wardenburg e.V. für die Weihnachtsbeleuchtung

Seit 1999 wird zu den Stromkosten für die Weihnachtsbeleuchtung ein Zuschuss gewährt. Der am 30.11.2022 vom Verwaltungsausschuss neu beschlossene jährliche Zuschuss beträgt 600,- Euro und wird im Nachhinein gezahlt.

### Mitgliedsbeitrag für das Gemeinde Wardenburg Marketing Forum e.V.

Laut Ratsbeschluss vom 13.06.2002 bestimmt sich der Mitgliedsbeitrag der Gemeinde Wardenburg im Gemeinde Wardenburg Marketing Forum (GWMF) nach der Summe der durch alle anderen Mitglieder erbrachten Beiträge und wird jeweils im Folgejahr nach Kassenabschluss und Prüfung der Kasse fällig. Der gemeindliche Mitgliedsbeitrag beträgt dabei höchstens 5.000 Euro. Im Jahr 2022 wurden 4275,- Euro gezahlt .

---

## Impressum/Kontakt

Gemeinde Wardenburg  
Friedrichstraße 16  
26203 Wardenburg  
Telefon: 04407 / 730 oder 115  
E-Mail: [rathaus@wardenburg.de](mailto:rathaus@wardenburg.de)  
[www.wardenburg.de](http://www.wardenburg.de)

Ansprechpartnerinnen und -partner für Ihre Anliegen finden Sie über **DIESEN LINK**.